

## ส่วนที่ ๑ บทนำ

### ๑. ข้อมูลพื้นฐานสถาบันวิจัยและพัฒนา

ประวัติความเป็นมา

ในอดีตสถาบันวิจัยและพัฒนา ใช้ชื่อว่า "ศูนย์วิจัยและบริการวิชาการ" ต่อมา ได้มีการประกาศใช้พระราชบัญญัติสถาบันราชภัฏ พ.ศ.๒๕๓๘ ได้ยกวิทยาลัยครูนครสวรรค์ เป็นสถาบันราชภัฏนครสวรรค์ให้มีฐานะเป็น สถาบันอุดมศึกษาตามมาตรฐานสถาบันราชภัฏ เป็นสถาบันอุดมศึกษาเพื่อการพัฒนาท้องถิ่น มีวัตถุประสงค์เพื่อให้การศึกษาระดับปริญญาตรีและวิชาชีพชั้นสูงทำการวิจัยให้บริการวิชาการแก่สังคมปรับปรุงถ่ายทอดและพัฒนาเทคโนโลยี ทำนุบำรุงศิลปวัฒนธรรม ผลิตครู ส่งเสริม วิจัยฐานะครู และส่งผลให้ "ศูนย์วิจัยและบริการวิชาการ" เป็น "สำนักวิจัยและบริการวิชาการ" และใน พ.ศ. ๒๕๔๗ และได้เปลี่ยนฐานะเป็นสถาบันวิจัยและพัฒนา มีการจัดตั้งต้องสนับสนุน องค์ความรู้ใหม่ๆให้แก่คณาจารย์และนักศึกษาของมหาวิทยาลัยเพื่อให้มหาวิทยาลัยมีศักยภาพในการพัฒนาประเทศต่อไป

สถาบันวิจัยและพัฒนาถือเป็นหน่วยงานหนึ่งของมหาวิทยาลัยที่ทำหน้าที่ทำการวิจัยและส่งเสริมสนับสนุนให้บุคลากรของมหาวิทยาลัยได้ทำวิจัยเพื่อบริการวิชาการแก่สังคม การวิจัยเป็นปัจจัยสำคัญที่บ่งชี้คุณภาพทางวิชาการของสถาบันอุดมศึกษาและเป็นภารกิจหลักของมหาวิทยาลัยราชภัฏนครสวรรค์การปฏิบัติภารกิจวิจัยเป็นบทบาทและเครื่องมือสำคัญที่จะช่วยให้บุคลากรของมหาวิทยาลัยราชภัฏนครสวรรค์ได้พัฒนาประสบการณ์ทางการศึกษาค้นคว้าสภาพปัญหาของท้องถิ่นอย่างต่อเนื่องจะช่วยให้ได้สารสนเทศที่ส่งผลโดยตรงต่อการพัฒนานักศึกษาท้องถิ่นและประเทศดังนั้นมหาวิทยาลัยราชภัฏนครสวรรค์จึงจำเป็นต้องส่งเสริมและสนับสนุนให้บุคลากรของมหาวิทยาลัยราชภัฏนครสวรรค์ได้สร้างผลงานด้านวิจัยอย่างต่อเนื่องและมีประสิทธิภาพ

#### สถานที่ตั้ง

สถาบันวิจัยและพัฒนา ๓๙๘ หมู่๙ ตำบลนครสวรรค์ตก อำเภอเมือง จังหวัดนครสวรรค์ ๖๐๐๐๐  
โทร. ๐๕๖-๒๑๙๑๐๐ ต่อ ๑๑๒๕,๑๑๓๙ แฟกซ์. ๐๕๖-๘๘๒-๕๒๓

#### อาคาร/สถานที่

สถาบันวิจัยและพัฒนา ตั้งอยู่ที่ มหาวิทยาลัยราชภัฏนครสวรรค์ ถนนสวรรค์วิถี ตำบลนครสวรรค์ตก อำเภอเมือง จังหวัดนครสวรรค์ ๖๐๐๐๐ อาคารอัมรินทร์พิทักษ์ ชั้นที่ ๑ มีจำนวนห้องสำนักงานทั้งหมด ๕ ห้อง ดังนี้

- |  |              |
|--|--------------|
| ๑. ห้องผู้อำนวยการสถาบันวิจัยและพัฒนา                            | จำนวน ๑ ห้อง |
| ๒. ห้องรองผู้อำนวยการสถาบันวิจัยและพัฒนา                         | จำนวน ๑ ห้อง |
| ๓. ห้องปฏิบัติการงานวิจัย/การเงิน/เทคโนโลยีฯ                     | จำนวน ๑ ห้อง |
| ๔. ห้องปฏิบัติการงานบริการวิชาการ/งานธุรการ/ประกันคุณภาพการศึกษา | จำนวน ๑ ห้อง |
| ๕. ห้องปฏิบัติการโครงการพิเศษ                                    | จำนวน ๑ ห้อง |

## ๒. จำนวนบุคลากรสายสนับสนุน

สถาบันวิจัยและพัฒนา	สายสนับสนุนที่มีอยู่		
	ประจำ (คน)	ชั่วคราว (คน)	รวม (คน)
๑. กลุ่มงานส่งเสริมและพัฒนางานวิจัย	๒	-	๒
๒. กลุ่มงานบริหารสำนักงานผู้อำนวยการ	๔	-	๔
๓. กลุ่มงานฝึกอบรมและถ่ายทอดเทคโนโลยี	๑	-	๑

### บุคลากรสายสนับสนุน

สถาบันวิจัยและพัฒนา	ชื่อ-นามสกุล	ตำแหน่ง	ประเภท
๑. กลุ่มงานส่งเสริมและพัฒนางานวิจัย	๑. นางประทานพร คุ่มแก้ว	นักวิจัย	พนักงานใน สถาบันอุดมศึกษา
	๒. นางสาวศิรินุช ครุฑทกะ	นักวิจัย	
๒. กลุ่มงานบริหารสำนักงานผู้อำนวยการ	๑. นางสาว ศิวาพร อินทร์วารี	เจ้าหน้าที่บริหารงานทั่วไป	พนักงานใน สถาบันอุดมศึกษา
	๒. นางสาวชนาพร สรวงเทพ	เจ้าหน้าที่บริหารงานทั่วไป	
	๓. นางสาวยุวันดา สุทธิดี	เจ้าหน้าที่บริหารงานทั่วไป	
	๔. นางสาวสุภาณี พิบูล	นักวิชาการศึกษา	
๓. กลุ่มงานฝึกอบรมและถ่ายทอดเทคโนโลยี	๑. นายเกริก จงนานุรักษ์	เจ้าหน้าที่บริหารงานทั่วไป	พนักงานใน สถาบันอุดมศึกษา

### ๓. ทำเนียบบุคลากร



นางสาว ศิวาพร อินทร์วารี  
เจ้าหน้าที่บริหารงานทั่วไป



นาย เกริก จงนารุรักษ์  
เจ้าหน้าที่บริหารงานทั่วไป



นาง ประทานพร คุ่มแก้ว  
นักวิจัย



นางสาว สุภาณี พิบูล  
นักวิชาการศึกษา



นางสาว ศิรินุช ครุฑทะกะ  
นักวิจัย



นางสาว ยูวันดา สุทธิดี  
เจ้าหน้าที่บริหารงานทั่วไป



นางสาว ชนาพร สรวงเทพ  
เจ้าหน้าที่บริหารงานทั่วไป

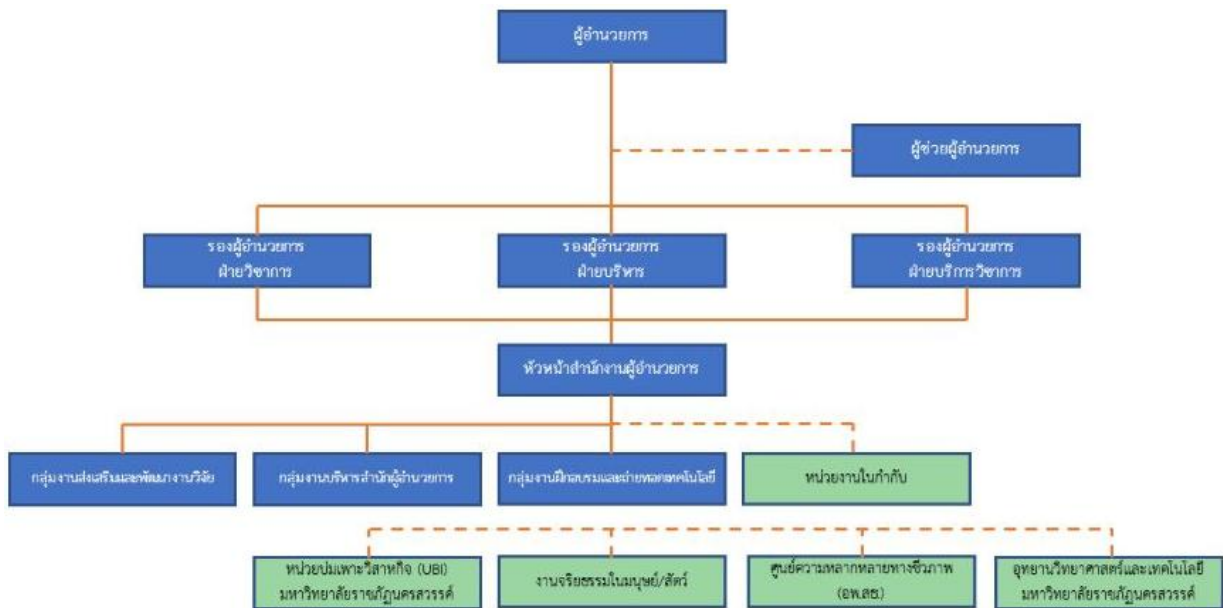


นางสาว นิขารี ปรีชาชาญ  
ผู้ช่วยผู้จัดการ UBI



นางสาว ธนาภรณ์ จันแจ้  
ผู้ช่วยผู้จัดการ UBI

## ๔. โครงการสร้างองค์กร



๕. สรุปงบประมาณรายจ่าย สถาบันวิจัยและพัฒนา ปีงบประมาณ พ.ศ. ๒๕๖๔  
ณ วันที่ ๓๐ กันยายน ๒๕๖๔

โครงการ / กิจกรรม	งบประมาณ	ใช้ไป		คงเหลือ	
		บาท	ร้อยละ	บาท	ร้อยละ
รวม	๘,๕๗๕,๘๐๐.๐๐	๗,๖๖๑,๘๔๒.๓๖	๘๙.๓๔	๙๑๓,๙๕๗.๖๔	๑๐.๖๖
๑. งบประมาณแผ่นดิน	๗,๔๗๕,๘๐๐.๐๐	๗,๐๗๕,๓๑๐.๒๖	๙๔.๖๔	๔๐๐,๔๘๙.๗๔	๕.๓๖
๑.๑ โครงการอนุรักษ์พันธุกรรมพืชอันเนื่องมาจากพระราชดำริสมเด็จพระเทพรัตนราชสุดาฯ สยามบรมราชกุมารี (อพ.สธ.)	๒,๕๗๗,๓๐๐.๐๐	๒,๒๖๒,๘๖๒.๒๑	๘๗.๘๐	๓๑๔,๔๓๗.๗๙	๑๒.๒๐
๑.๒ โครงการยุทธศาสตร์มหาวิทยาลัยราชภัฏเพื่อการพัฒนาท้องถิ่น	๔,๘๙๘,๕๐๐.๐๐	๔,๘๑๒,๔๔๘.๐๕	๙๘.๒๔	๘๖,๐๕๑.๙๕	๑.๗๖
๑.๒.๑ โครงการพัฒนาระบบข้อมูลตำบลในจังหวัด	๑,๐๐๐,๐๐๐.๐๐	๙๖๙,๘๔๔.๐๐	๙๖.๙๘	๓๐,๑๕๖.๐๐	๓.๐๒
- การพัฒนาศักยภาพทีมพัฒนาระบบฐานข้อมูลตำบล	๑๐๑,๖๐๐.๐๐	๙๒,๖๐๐.๐๐	๙๑.๑๔	๙,๐๐๐.๐๐	๘.๘๖
- วางแผนและจัดเก็บข้อมูลรายตำบล จำนวน ๒๐ ตำบล	๖๒๐,๗๐๐.๐๐	๖๒๐,๕๔๔.๐๐	๙๙.๙๗	๑๕๖.๐๐	๐.๐๓
- การวิเคราะห์และประมวลข้อมูล	๒๑๗,๗๐๐.๐๐	๒๑๗,๗๐๐.๐๐	๑๐๐.๐๐	-	-
- การจัดทำระบบการแสดงผลข้อมูล	๖๐,๐๐๐.๐๐	๓๙,๐๐๐.๐๐	๖๕.๐๐	๒๑,๐๐๐.๐๐	๓๕.๐๐
๑.๒.๒ กิจกรรมจัดตั้งศูนย์วิจัยและพัฒนาพืชสมุนไพรเพื่อพัฒนาเศรษฐกิจฐานรากตามแนวปรัชญาเศรษฐกิจพอเพียง โดยเป็นความร่วมมือของมหาวิทยาลัยราชภัฏนครสวรรค์ กับเครือข่ายวิสาหกิจชุมชน จังหวัดนครสวรรค์	๓,๐๐๐,๐๐๐.๐๐	๒,๙๙๐,๓๙๑.๐๕	๙๙.๖๘	๙,๖๐๘.๙๕	๐.๓๒
๑.๒.๓ กิจกรรมพัฒนาศักยภาพนักศึกษา อาจารย์ และบุคลากรของมหาวิทยาลัยฯ ให้เป็น	๒๐๐,๐๐๐.๐๐	๒๐๐,๐๐๐.๐๐	๑๐๐.๐๐	-	-

โครงการ / กิจกรรม	งบประมาณ	ใช้ไป		คงเหลือ	
		บาท	ร้อยละ	บาท	ร้อยละ
ผู้ประกอบการรายใหม่					
๑.๒.๔ โครงการพัฒนาศูนย์ ยกระดับคุณภาพชุมชนและ การศึกษา - กิจกรรมพัฒนาศักยภาพ โรงเรียนที่เป็นเครือข่าย	๖๙๘,๕๐๐.๐๐	๖๕๒,๒๑๓.๐๐	๙๓.๓๗	๔๖,๒๘๗.๐๐	๖.๖๓
๒. เงินรายได้	๑,๑๐๐,๐๐๐.๐๐	๕๘๖,๕๓๒.๑๐	๕๓.๓๒	๕๑๓,๔๖๗.๙๐	๔๖.๖๘
๒.๑ การแลกเปลี่ยนเรียนรู้ (KM) จากงานวิจัย	๑๓,๕๐๐.๐๐	๓,๐๗๕.๐๐	๒๒.๗๘	๑๐,๔๒๕.๐๐	๗๗.๒๒
๒.๒. การพัฒนาการวิจัย ชุมชน/Talent Mobility	๓๙,๑๕๐.๐๐	๗,๒๐๐.๐๐	๑๘.๓๙	๓๑,๙๕๐.๐๐	๘๑.๖๑
๒.๓. การสนับสนุนกองทุนวิจัยของ มหาวิทยาลัยราชภัฏนครสวรรค์ เพื่อนำไปใช้ประโยชน์ต่อการ พัฒนาชุมชนท้องถิ่น	๑๖๕,๐๐๐.๐๐	๑๖๕,๐๐๐.๐๐	๑๐๐.๐๐	-	-
๒.๔. การสนับสนุนกองทุนวิจัยของ มหาวิทยาลัยราชภัฏนครสวรรค์ เพื่อนำไปใช้ประโยชน์เชิงพาณิชย์	๔๐,๐๐๐.๐๐	๔๐,๐๐๐.๐๐	๑๐๐.๐๐	-	-
๒.๕. การประชุมเพื่อพัฒนาการ วิจัยที่ขับเคลื่อนยุทธศาสตร์ จังหวัด กลุ่มจังหวัด และระดับชาติ (Research Talk)	๕,๒๕๐.๐๐	๔,๐๕๐.๐๐	๗๗.๑๔	๑,๒๐๐.๐๐	๒๒.๘๖
๒.๖ การสนับสนุนกองทุนวิจัยของ มหาวิทยาลัยราชภัฏนครสวรรค์ เพื่อตีพิมพ์ผลงานวิจัยใน วารสารวิชาการหรืองาน สร้างสรรค์ที่ตีพิมพ์เผยแพร่	๗๐,๐๐๐.๐๐	๗๐,๐๐๐.๐๐	๑๐๐.๐๐	-	-
๒.๗ การพัฒนาศักยภาพการ บริหารจัดการงานจริยธรรมการ วิจัยในมนุษย์และจรรยาบรรณใน สัตว์ทดลองเพื่อการวิจัยทาง	๙๙,๘๐๐.๐๐	๕๓,๑๑๐.๐๐	๕๓.๒๒	๔๖,๖๙๐.๐๐	๔๖.๗๘

โครงการ / กิจกรรม	งบประมาณ	ใช้ไป		คงเหลือ	
		บาท	ร้อยละ	บาท	ร้อยละ
วิทยาศาสตร์					
๒.๘ เครือข่ายบริการวิชาการ สถาบันอุดมศึกษาไทย	๒๐,๐๐๐.๐๐	๒๐,๐๐๐.๐๐	๑๐๐.๐๐	-	-
๒.๙ การพัฒนาระบบประกัน คุณภาพการศึกษา	๔๐,๒๐๐.๐๐	๑๗,๗๐๐.๐๐	๔๔.๐๓	๒๒,๕๐๐.๐๐	๕๕.๙๗
๒.๑๐ การบริหารจัดการสำนักงาน	๔๕๔,๗๕๐.๐๐	๒๐๑,๓๐๒.๑๐	๔๔.๒๗	๒๕๓,๔๔๗.๙๐	๕๕.๗๓
๒.๑๐.๑ ค่าวัสดุสำนักงาน	๑๕๐,๐๐๐.๐๐	๑๕๐,๐๐๐.๐๐	๑๐๐.๐๐	-	-
๒.๑๐.๒ ค่าซ่อมแซมครุภัณฑ์	๒๐,๐๐๐.๐๐	๒๐,๐๐๐.๐๐	๑๐๐.๐๐	-	-
๒.๑๐.๓ ค่าใช้จ่ายไปราชการ	๒๕๒,๖๒๒.๐๐	๕๘,๖๒๒.๑๐	๒๓.๒๑	๑๙๓,๙๙๙.๙๐	๗๖.๗๙
๒.๑๐.๔ ค่าใช้จ่ายในการประชุม คณะกรรมการประจำ	๓๒,๑๒๘.๐๐	๑๓,๐๐๐.๐๐	๔๐.๔๖	๑๙,๑๒๘.๐๐	๕๙.๕๔
๒.๑๑ ค่าส่งเอกสารทางไปรษณีย์	๒,๐๐๐.๐๐	๘๙๕.๐๐	๔๔.๗๕	๑,๑๐๕.๐๐	๕๕.๒๕
๒.๑๒ การพัฒนาบทความวิจัยและ บทความวิชาการเพื่อการเผยแพร่ ในระดับชาติและนานาชาติ	๓๙,๑๕๐.๐๐	๔,๒๐๐.๐๐	๑๐.๗๓	๓๔,๙๕๐.๐๐	๘๙.๒๗
๒.๑๓ ความร่วมมือจัดการประชุม นานาชาติ The ๓rd ICRU International conference on World Sustainable Development “From University Social Responsibility (USR) to World Sustainable Development (WSD)” (WSD ๒๐๒๑)	๑๑๑,๒๐๐.๐๐	-	-	๑๑๑,๒๐๐.๐๐	๑๐๐.๐๐

## ๖. ผลการปรับปรุงตามข้อเสนอแนะของผลการ ประเมินประจำปีการศึกษา ๒๕๖๓

ข้อเสนอแนะของคณะกรรมการประเมิน การประกันคุณภาพภายใน	ผลการปรับปรุงตามข้อเสนอแนะ
จุดที่ควรพัฒนา (ตัวบ่งชี้ที่ ๕.๒)	
<p>๑. การวิเคราะห์SWOT แผนสถาบันวิจัย</p> <p>๒. การทบทวนความเสี่ยงของสถาบันวิจัยที่เกิดจากปัจจัยภายนอก</p> <p>๓. การจัดการความรู้KMของบุคลากร</p> <p>๔.ปรับปรุงการเขียน</p>	<p>๑. การวิเคราะห์SWOT แผนสถาบันวิจัย สถาบันวิจัยและพัฒนา ได้มีการนำแผนสถาบันวิจัยนำเสนอแนะของคณะกรรมการประจำสถาบันวิจัยและพัฒนา รวมถึงข้อเสนอแนะจากคณะกรรมการ ประเมินประกันคุณภาพการศึกษา มาเป็นข้อมูลในการดำเนินการทบทวนแผน ยุทธศาสตร์และแผนปฏิบัติการประจำปี รวมถึงแผนพัฒนาบุคลากร ให้มีความสอดคล้องกับการทำงานของสถาบันวิจัยมากขึ้นและมองให้ครบทุกประเด็นพันธกิจที่ได้รับมอบหมายมากขึ้นตามที่คณะกรรมการให้ข้อเสนอแนะไว้ใน การประเมินที่ผ่านมา</p> <p>๒.การทบทวนความเสี่ยงของสถาบันวิจัยที่เกิดจากปัจจัยภายนอก สถาบันวิจัยและพัฒนาได้มีการจัดลำดับ ความสำคัญของปัจจัยเสี่ยงที่เกิดขึ้นจากภายนอกและส่งผลกระทบต่อสถาบันวิจัยอย่างแท้จริง โดยได้มีการกำหนดเป็นแผนบริหาร ความเสี่ยงของสถาบันวิจัยพร้อมทั้งหาแนวทาง ในการลดและควบคุมความเสี่ยงให้ส่งผลกระทบต่อสถาบันวิจัยและอย่างน้อยที่สุดโดยมี กำหนดโครงการกิจกรรมและงบประมาณในการควบคุมและลดความเสี่ยงอย่างชัดเจนและหวังผลได้ในงบประมาณ ๒๕๖๔</p> <p>๓. การจัดการความรู้KMของบุคลากร สถาบันวิจัยและพัฒนาได้มีการวางนโยบายและแนวทางพร้อมกับการจัดทำแผนการจัดการ ความรู้ โดยการส่งเสริมให้บุคลากรมีการ ถ่ายทอดองค์ความรู้และแลกเปลี่ยน ประสบการณ์ทำงานที่ประชุมคณะกรรมการ บริหารในแต่ละเดือน และนอกจากนั้น ผู้บริหาร สถาบันวิจัยยังเปิดโอกาสให้เจ้าหน้าที่ที่มีความรู้</p>



ข้อเสนอแนะของคณะกรรมการประเมิน การประกันคุณภาพภายใน	ผลการปรับปรุงตามข้อเสนอแนะ
	<p>ความสามารถออกไปถ่ายทอดให้กับหน่วยงานอื่นได้พร้อมถึงการเป็นวิทยากรในด้านที่ชำนาญ เป็นต้น</p> <p>๔.ปรับปรุงการเขียน สถาบันวิจัยและพัฒนาได้มีการแบ่งตัวบ่งชี้ให้เจ้าหน้าที่รับผิดชอบการดำเนินการโครงการที่เกี่ยวข้องกับงานประกันคุณภาพในการเขียนรายงาน การประเมินตนเองเพื่อให้มีทักษะในการเขียนและฝึกการเขียนรายงานผลการดำเนินงานตามโครงการและตัวชี้วัดหลังจากนั้นให้ผู้บริหารที่มีส่วนเกี่ยวข้องในการดำเนินการร่วมกันกับเจ้าหน้าที่ในการอ่านและตรวจสอบการเขียนรายงานทุกครั้งเพื่อลดการผิดพลาดในการเขียนรายการและเป็นการทบทวนผลการดำเนินงานที่ผ่านมาด้วยอีกทางหนึ่ง</p>
จุดที่ควรพัฒนา (ตัวบ่งชี้เพิ่มเติมที่ ๕)	
๑.ควรเพิ่มกลุ่มเป้าหมายในการประเมิน เช่น ชุมชนหรือวิสาหกิจชุมชน	<p>๑.ควรเพิ่มกลุ่มเป้าหมายในการประเมิน เช่น ชุมชนหรือวิสาหกิจชุมชน</p> <p>ในการกำหนดกลุ่มเป้าหมายในการทำแบบสำรวจความพึงพอใจในการบริการสถาบันวิจัยในภาพรวม จากเดิม กำหนดกลุ่มเป้าหมาย แค่</p> <p>๑. อาจารย์/นักวิจัย</p> <p>๒.บุคลากร/พนักงานมหาวิทยาลัย</p> <p>ได้มีการปรับปรุงและเพิ่มกลุ่มเป้าหมายตามที่คณะกรรมการได้ให้ข้อเสนอแนะไว้เป็นที่เรียบร้อยแล้ว</p>

### ๗. ระบบและกลไกการประกันคุณภาพภายในของสถาบันวิจัยและพัฒนา

สถาบันวิจัยและพัฒนา มีการดำเนินงานด้านการประกันคุณภาพภายในที่เป็น ระเบียบ มีวิธีการ ขั้นตอนในการปฏิบัติอย่างเป็นระบบ มีบุคลากรและงบประมาณในการ สนับสนุนการดำเนินงานของ สถาบันฯ มีการประเมินคุณภาพภายใน สถาบันฯ ร่วมกัน และมีการแต่งตั้งคณะกรรมการรับผิดชอบในการดำเนินงาน การติดตาม ตรวจสอบ ประเมินด้านการ ประกันคุณภาพที่ชัดเจน และกระตุ้นให้เกิดการพัฒนาคุณภาพอย่างต่อเนื่องมีการกำหนดแผน/กิจกรรมในการดำเนินงาน กำหนดภารกิจของผู้ดำเนินงานที่เกี่ยวข้องทุกฝ่าย ร่วมกันทั้งในระดับผู้บริหาร ไม่ว่าจะเป็นผู้อำนวยการ รองผู้อำนวยการ หัวหน้าสำนักงาน และผู้ปฏิบัติงาน มีการปฏิบัติตามภารกิจการประกันคุณภาพ ตามนโยบายและแผนงานที่กำหนดไว้ชัดเจน เพื่อการพัฒนาการ ประกันคุณภาพอย่างต่อเนื่อง มีการประเมินระบบกลไกการดำเนินการ มีการเตรียมการเพื่อจัดทำรายงาน การศึกษาตนเอง มีการใช้สารสนเทศในการประกันคุณภาพมาวิเคราะห์ ปรับปรุงแก้ไข มีการเตรียมการเพื่อ รับการตรวจสอบและประเมินระบบการประกันคุณภาพภายใน โดยคณะกรรมการตรวจสอบของมหาวิทยาลัยฯ

การประกันคุณภาพการศึกษามี ๒ ระบบ

๑. ระบบการประกันคุณภาพการศึกษาภายใน เป็น ภารกิจของ สถาบันวิจัยและพัฒนา ซึ่งเป็น หน่วยงานหลักของมหาวิทยาลัยฯ ในการบริการวิชาการและงานวิจัยรวมถึง หน่วยงานสนับสนุน พันธกิจของ มหาวิทยาลัยฯ ในการสนับสนุนส่งเสริมกระตุ้นในคณะต่างๆ ดำเนินงานด้านการวิจัยและบริการวิชาการ พร้อม ทั้ง ถ่ายทอดสู่ชุมชน เพื่อให้เกิดการพัฒนาคุณภาพอย่างต่อเนื่อง

๒. ระบบการประกันคุณภาพการศึกษาภายนอก เป็น บทบาทของสำนักงานรับรองมาตรฐานและ ประเมินคุณภาพการศึกษา ในการประเมิน มหาวิทยาลัย กลุ่มสาขาวิชา (คณะ) เพื่อรับรองมาตรฐาน คุณภาพ

ระบบและกลไกการประกันคุณภาพภายใน มี ๓ ระบบ

๑. การพัฒนาคุณภาพ/การควบคุมคุณภาพ (Quality Control)
๒. การตรวจติดตามคุณภาพ (Quality Audit)
๓. การประเมินคุณภาพ (Quality Assessment)

## ๘. ผลการประเมินในปีการศึกษาที่ผ่านมา ปีการศึกษา ๒๕๖๓

ส่วนที่ 3  
สรุปผลการประเมินคุณภาพการศึกษาภายในสถาบันวิจัยและพัฒนา  
มหาวิทยาลัยราชภัฏนครสวรรค์

องค์ประกอบตัวบ่งชี้	ค่าเป้าหมาย	ผลการดำเนินงาน		/ = บรรลุ x = ไม่บรรลุ	คะแนน ประเมิน	ระดับคุณภาพ	หมายเหตุ
		ตัวตั้ง/ตัวหาร	ผลลัพธ์ (% หรือ ข้อ)				
ตัวบ่งชี้ที่ 5.2 การบริหารของสถาบันฯเพื่อการกำกับติดตาม ผลลัพธ์ตามพันธกิจกลุ่มสถาบันฯและเอกลักษณ์ของคณะ	5 ข้อ	6 ข้อ		✓ บรรลุเป้าหมาย	5.00 คะแนน	ระดับดีมาก	
ตัวบ่งชี้เพิ่มเติมที่							
ตัวบ่งชี้เพิ่มเติมที่ 1 ระบบกลไกงานวิจัย งานสร้างสรรค์หรือ นวัตกรรม	6 ข้อ	7 ข้อ		✓ บรรลุเป้าหมาย	5.00 คะแนน	ระดับดีมาก	
ตัวบ่งชี้เพิ่มเติมที่ 2 ระบบและกลไกการจัดการความรู้ด้าน งานวิจัยและบริการวิชาการ	5 ข้อ	6 ข้อ		✓ บรรลุเป้าหมาย	4.00 คะแนน	ระดับดี	
ตัวบ่งชี้เพิ่มเติมที่ 3 ผลงานวิจัย งานสร้างสรรค์ หรือนวัตกรรมที่ นำไปใช้ประโยชน์ต่อชุมชน	4.00 คะแนน	4.00 คะแนน		✓ บรรลุเป้าหมาย	5.00 คะแนน	ระดับดีมาก	
ตัวบ่งชี้เพิ่มเติมที่ 4 ระบบกลไกการพัฒนาเสริมสร้าง ความสัมพันธ์กับชุมชน	5 ข้อ	6 ข้อ		✓ บรรลุเป้าหมาย	5.00 คะแนน	ระดับดีมาก	
ตัวบ่งชี้เพิ่มเติมที่ 5 ความพึงพอใจการให้บริการ สถาบันวิจัย และพัฒนา	4.70 คะแนน	4.04 คะแนน		x ไม่บรรลุ	4.00 คะแนน	ระดับดี	
เฉลี่ยคะแนนรวมเฉพาะตัวบ่งชี้เพิ่มเติม 28/6		4.67 คะแนน					

## ระดับคะแนนเกณฑ์การประเมิน

0.00 - 1.50 การดำเนินงานต้องปรับปรุงเร่งด่วน

1.51 - 2.50 การดำเนินงานต้องปรับปรุง

2.51 - 3.50 การดำเนินงานระดับพอใช้

3.51 - 4.50 การดำเนินงานระดับดี

4.51 - 5.00 การดำเนินงานระดับดีมาก

## ๙. ผลการประเมินในปีการศึกษาที่ผ่านมา ปีการศึกษา ๒๕๖๔

ตาราง ป ๑ ตารางสรุปผลการประเมินรายตัวบ่งชี้ตามองค์ประกอบคุณภาพ

องค์ประกอบตัวบ่งชี้	ค่าเป้าหมาย	ผลการดำเนินงาน	ผลการดำเนินงาน		✓ =บรรลุ ✗ =ไม่บรรลุ	คะแนนประเมิน	หมายเหตุ
			ตัวตั้ง/	ผลลัพธ์(% หรือข้อ)			
			ตัวหาร				
องค์ประกอบที่ ๕ การบริหารของหน่วยงานเพื่อกำหนดติดตามผลลัพธ์ตามพันธกิจ							
ตัวบ่งชี้ที่ ๕.๒ การบริหารของหน่วยงานเพื่อกำกับติดตามผลลัพธ์ตามพันธกิจ	๕ ข้อ	๖ ข้อ		๖ ข้อ	✓	๕.๐๐ คะแนน	
ตัวบ่งชี้เพิ่มเติม							
ตัวบ่งชี้เพิ่มเติมที่ ๑ ระบบกลไกงานวิจัย งานสร้างสรรค์หรือนวัตกรรม	๕ ข้อ	๕ ข้อ		๕ ข้อ	✓	๕.๐๐ คะแนน	
ตัวบ่งชี้เพิ่มเติมที่ ๒ ระบบและกลไกการจัดการความรู้ด้านงานวิจัยและบริการวิชาการ	๕ ข้อ	๕ ข้อ		๕ ข้อ	✓	๕.๐๐ คะแนน	
ตัวบ่งชี้เพิ่มเติมที่ ๓ ผลงานวิจัย งานสร้างสรรค์ หรือนวัตกรรม	๔.๐๐ คะแนน	๕.๐๐คะแนน		๕.๐๐ คะแนน		๕.๐๐ คะแนน	
ตัวบ่งชี้เพิ่มเติมที่ ๔ ระบบกลไกการพัฒนาเสริมสร้างความสัมพันธ์กับชุมชน	๕ ข้อ	๕ ข้อ		๕ ข้อ	✗	๔.๐๐ คะแนน	
ตัวบ่งชี้เพิ่มเติมที่ ๕ ระดับความพึงพอใจการให้บริการในภาพรวม สถาบันวิจัยและพัฒนา	๔.๐๐ คะแนน	๔.๔๑ คะแนน		๔.๔๑ คะแนน	✓	๔.๓๗ คะแนน	
เฉลี่ยรวมเฉพาะ ๕.๒						๕.๐๐ คะแนน	
เฉลี่ยคะแนนรวมเฉพาะตัวบ่งชี้เพิ่มเติม						๔.๗๐ คะแนน	
รวมทุกตัวชี้วัด						๔.๘๐ คะแนน	

ตาราง ป ๒ ผลการประเมินตามองค์ประกอบคุณภาพ และตัวบ่งชี้ที่ใช้ประเมินคุณภาพตามองค์ประกอบ

องค์ประกอบ	คะแนนการประเมินเฉลี่ย			รวม	ผลการประเมิน ๐.๐๐-๑.๕๐ การดำเนินงาน ต้องปรับปรุงเร่งด่วน ๑.๕๑-๒.๕๐ การดำเนินงาน ต้องปรับปรุง ๒.๕๑-๓.๕๐ การดำเนินงาน ระดับพอใช้ ๓.๕๑-๔.๕๐ การดำเนินงาน ระดับดี ๔.๕๑-๕.๐๐ การดำเนินงาน ระดับดีมาก	หมายเหตุ
	ตัวบ่งชี้ด้าน ปัจจัยนำเข้า	ตัวบ่งชี้ด้าน กระบวนการ	ตัวบ่งชี้ด้าน ผลผลิตหรือ ผลลัพธ์			
ตัวบ่งชี้ที่ ๕.๒	-	๕.๐๐	-	๕.๐๐	ระดับดีมาก	
ตัวบ่งชี้เพิ่มเติมที่ ๑	-	๕.๐๐	-	๕.๐๐	ระดับดีมาก	
ตัวบ่งชี้เพิ่มเติมที่ ๒	-	๕.๐๐	-	๕.๐๐	ระดับดีมาก	
ตัวบ่งชี้เพิ่มเติมที่ ๓	-	-	๕.๐๐	๕.๐๐	ระดับดีมาก	
ตัวบ่งชี้เพิ่มเติมที่ ๔	-	๔.๐๐	-	๔.๐๐	ระดับดี	
ตัวบ่งชี้เพิ่มเติมที่ ๕	-	-	๔.๓๗	๔.๓๗	ระดับดี	
รวม		๔.๘๐	๔.๗๐	๔.๘๐	ระดับดีมาก	