



คู่มือปฏิบัติงาน

นางประทานพร คุ่มแก้ว
ตำแหน่ง นักวิจัย

กลุ่มงานส่งเสริมและพัฒนางานวิจัย
สถาบันวิจัยและพัฒนา
มหาวิทยาลัยราชภัฏนครสวรรค์

ฉบับปรับปรุง

Work Manual
กันยายน 2566

คำนำ

คู่มือปฏิบัติงานนี้จัดทำขึ้นโดยมีวัตถุประสงค์เพื่อชี้แจงข้อมูลพื้นฐาน โครงสร้างองค์กร และ ภาระงาน ขอบข่ายและขั้นตอนในการดำเนินงานในตำแหน่งนักวิจัยของสถาบันวิจัยและพัฒนา มหาวิทยาลัยราชภัฏนครสวรรค์ เพื่อเป็นแนวทางในการปฏิบัติงานในตำแหน่งนักวิจัย ผู้จัดทำหวังเป็นอย่างยิ่งว่าคู่มือเล่มนี้จักเป็นประโยชน์ต่อสถาบันวิจัยและพัฒนาต่อไปในอนาคต

ประธานพร คุ่มแก้ว

สถาบันวิจัยและพัฒนา

มหาวิทยาลัยราชภัฏนครสวรรค์

สารบัญ

	หน้า
คำนำ	
สารบัญ	
บทที่ 1 บทนำ	1
ข้อมูลพื้นฐานสถาบันวิจัยและพัฒนา	1
• ประวัติความเป็นมา	1
• สถานที่ตั้ง	1
พันธกิจ	2
วิสัยทัศน์	2
ปรัชญา	2
บทที่ 2 โครงสร้างและหน้าที่ความรับผิดชอบ	3
โครงสร้างองค์กรของสถาบันวิจัยและพัฒนา	3
หน้าที่และความรับผิดชอบของตำแหน่ง	4
บทที่ 3 วิธีการปฏิบัติงาน	5
ประเภทของทุนวิจัย	5
ระบบเทคโนโลยีสารสนเทศด้านงานวิจัย	6
ขั้นตอนการดำเนินงานด้านวิจัย	6
Work Instruction	7
การจัดโครงการบริการวิชาการเพื่อสนับสนุน ส่งเสริม พัฒนาศักยภาพด้านงานวิจัย	20
การจัดนิทรรศการแสดงผลงานวิจัยของคณาจารย์	21
งานประกันคุณภาพ	21
งานประสานงานด้านความร่วมมือด้านงานวิจัยกับมหาวิทยาลัยต่างประเทศ	21
งานประสานงานด้านการทำบันทึกข้อตกลงความร่วมมือด้านงานวิจัย (MOU)	22
งานกรอกข้อมูลด้านงานวิจัยให้กับหน่วยงานภายในและภายนอกมหาวิทยาลัย	22
งานที่ปรึกษาและให้คำแนะนำเกี่ยวกับทุนวิจัย	23
งานอื่น ๆ ตามที่ผู้บริหารได้มอบหมายและมีการร้องขอจากหน่วยงานอื่น	23

ภาคผนวก

24

- ระเบียบมหาวิทยาลัยราชภัฏนครสวรรค์ว่าด้วยกองทุนวิจัยของมหาวิทยาลัยราชภัฏนครสวรรค์
- ประกาศฯ เรื่อง แนวทางการบริหารจัดการกองทุนวิจัยมหาวิทยาลัยราชภัฏนครสวรรค์
- ประกาศฯ เรื่อง การเบิกจ่ายทุนอุดหนุนการทำวิจัยของกองทุนวิจัยของมหาวิทยาลัยราชภัฏนครสวรรค์
- ระเบียบมหาวิทยาลัยราชภัฏนครสวรรค์ว่าด้วยทุนอุดหนุนการทำวิจัยจากเงินทุนภายนอก
- ประกาศฯ เรื่อง แนวปฏิบัติในการขอรับทุนวิจัยจากแหล่งทุนภายนอก
- ระเบียบมหาวิทยาลัยราชภัฏนครสวรรค์ว่าด้วยจริยธรรมการวิจัยในมนุษย์
- คำสั่งสภามหาวิทยาลัยราชภัฏนครสวรรค์ เรื่อง แต่งตั้งคณะกรรมการจริยธรรมการวิจัยในมนุษย์
- คำสั่งคณะกรรมการจริยธรรมการวิจัยในมนุษย์ฯ เรื่อง แต่งตั้งคณะกรรมการจริยธรรมการวิจัยในมนุษย์
- ประกาศฯ เรื่อง กำหนดอัตราค่าธรรมเนียมการยื่นขอรับรองโครงการวิจัยเพื่อพิจารณารับรองจริยธรรมการวิจัยในมนุษย์
- ประกาศฯ เรื่อง กำหนดอัตราค่าตอบแทนการทบทวนโครงการวิจัย เบี้ยประชุม หรือค่าใช้จ่ายอื่นใดที่เกี่ยวกับการพิจารณาการรับรองจริยธรรมการวิจัยในมนุษย์
- ประกาศฯ เรื่อง จรรยาบรรณและการดำเนินการต่อสัตว์เพื่องานทางวิทยาศาสตร์
- ประกาศฯ เรื่อง แนวปฏิบัติการขออนุญาตใช้สัตว์เพื่องานทางวิทยาศาสตร์

บทที่ 1

บทนำ

1. ข้อมูลพื้นฐานสถาบันวิจัยและพัฒนา

ประวัติความเป็นมา

ในอดีตสถาบันวิจัยและพัฒนา ใช้ชื่อว่า "ศูนย์วิจัยและบริการวิชาการ" ต่อมา ได้มีการประกาศใช้พระราชบัญญัติสถาบันราชภัฏ พ.ศ. 2538 ได้ยกวิทยาลัยครุนครสวรรค์ เป็นสถาบันราชภัฏนครสวรรค์ให้มีฐานะเป็น สถาบันอุดมศึกษาตามมาตรฐานสถาบันราชภัฏ เป็นสถาบันอุดมศึกษาเพื่อการพัฒนาท้องถิ่น มีวัตถุประสงค์เพื่อให้การศึกษาระดับปริญญาตรีและวิชาชีพชั้นสูงทำการวิจัยให้บริการวิชาการแก่สังคมปรับปรุงถ่ายทอดและพัฒนาเทคโนโลยี ทำนุบำรุงศิลปวัฒนธรรม ผลิตครู ส่งเสริม วิจัยฐานครู และส่งผลให้ "ศูนย์วิจัยและบริการวิชาการ" เป็น "สำนักวิจัยและบริการวิชาการ" และใน พ.ศ. 2547 และได้เปลี่ยนฐานะเป็นสถาบันวิจัยและพัฒนา มีภารกิจที่ต้องสนับสนุน องค์ความรู้ใหม่ๆ ให้แก่คณาจารย์และนักศึกษาของมหาวิทยาลัยเพื่อให้มหาวิทยาลัยมีศักยภาพในการพัฒนาประเทศต่อไป

สถาบันวิจัยและพัฒนาถือเป็นหน่วยงานหนึ่งของมหาวิทยาลัยที่ทำหน้าที่ทำการวิจัยและส่งเสริมสนับสนุนให้บุคลากรของมหาวิทยาลัยได้ทำวิจัยเพื่อบริการวิชาการแก่สังคม การวิจัยเป็นปัจจัยสำคัญที่บ่งชี้คุณภาพทางวิชาการของสถาบันอุดมศึกษาและเป็นภารกิจหลักของมหาวิทยาลัยราชภัฏนครสวรรค์การปฏิบัติภารกิจวิจัยเป็นบทบาทและเครื่องมือสำคัญที่จะช่วยให้บุคลากรของมหาวิทยาลัยราชภัฏนครสวรรค์ได้พัฒนาประสบการณ์ทางการศึกษาค้นคว้าสภาพปัญหาของท้องถิ่นอย่างต่อเนื่องจะช่วยให้ได้สารสนเทศที่ส่งผลโดยตรงต่อการพัฒนานักศึกษาท้องถิ่นและประเทศดั่งนั้นมหาวิทยาลัยราชภัฏนครสวรรค์จึงจำเป็นต้องส่งเสริมและสนับสนุนให้บุคลากรของมหาวิทยาลัยราชภัฏนครสวรรค์ได้สร้างผลงานด้านวิจัยอย่างต่อเนื่องและมีประสิทธิภาพ

สถานที่ตั้ง

สถาบันวิจัยและพัฒนา 398/1 หมู่ 3 ตำบลย่านมัทรี อำเภอพยุหะคีรี จังหวัดนครสวรรค์ 60130
โทร. 056-219100 ต่อ 8718

2. พันธกิจ

R : Research การวิจัยและการบริการวิชาการ

D : Development / Driven การพัฒนาและขับเคลื่อน

I : Innovation / Institution นวัตกรรม / สถาบัน

พันธกิจ : สถาบันที่ขับเคลื่อนและพัฒนาการวิจัยและการบริการวิชาการ

- 1) การสร้างสรรค์งานวิจัยและการบริการวิชาการตามกรอบการพัฒนาเศรษฐกิจสามมิติ
- 2) พัฒนาและขับเคลื่อนนวัตกรรมบริการวิชาการและถ่ายทอดเทคโนโลยีเพื่อสร้างสรรค์การพัฒนาเศรษฐกิจสามมิติ
- 3) สืบสานและต่อยอดโครงการอันเนื่องมาจากพระราชดำริตามแนวปรัชญาของเศรษฐกิจพอเพียง
- 4) การบริหารจัดการงานวิจัยและการบริการวิชาการตามหลักธรรมาภิบาล

3. วิสัยทัศน์

สถาบันวิจัยและพัฒนา น้อมนำศาสตร์พระราชามาเพื่อขับเคลื่อนขีดความสามารถการวิจัย การบริการวิชาการ งานสร้างสรรค์ และนวัตกรรมในการพัฒนาชุมชนท้องถิ่นในพื้นที่ให้บริการบรรลุเป้าหมายตามมาตรฐานที่กำหนด

วิสัยทัศน์ Vision : Smart

S : Strategy การน้อมนำศาสตร์พระราชามา

M : Moving / Driven การขับเคลื่อน

A : Attainable / Area การทำงานให้บรรลุเป้าหมาย/พื้นที่

R : Research การวิจัยและนวัตกรรม

T : Talent ขีดความสามารถและศักยภาพ

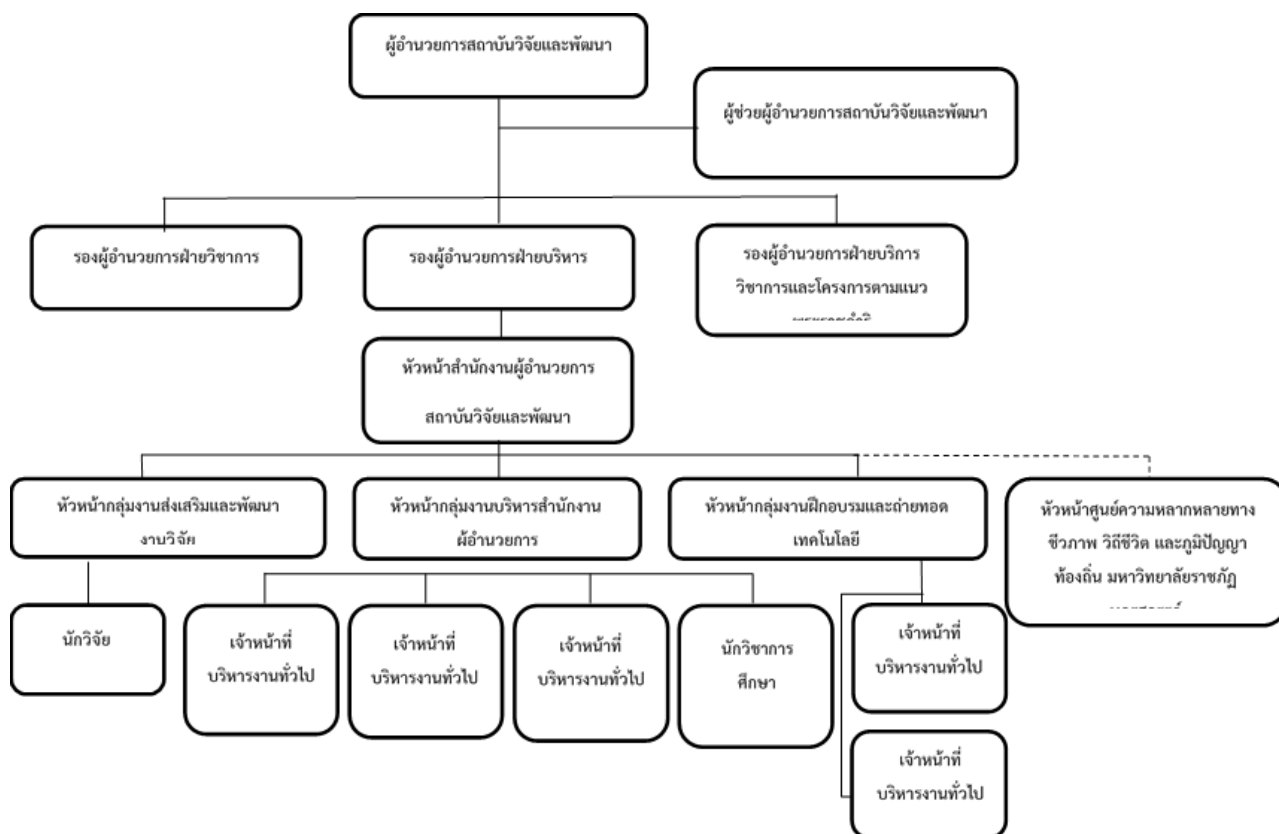
4. ปรัชญา

วิจัยและบริการวิชาการ อย่างมีคุณภาพเพื่อการพัฒนาท้องถิ่นให้มีความเข้มแข็งอย่างยั่งยืน

บทที่ 2

โครงสร้างและหน้าที่ความรับผิดชอบ

2.1 โครงสร้างองค์กรของสถาบันวิจัยและพัฒนา



2.2 หน้าที่และความรับผิดชอบของตำแหน่ง

<p>ด้านการปฏิบัติการ</p>
<p>1) ศึกษา ทดสอบ รวบรวม วิเคราะห์ข้อมูล สถิติเกี่ยวกับเรื่องที่จะทำการวิจัย ร่วมกำหนดหัวข้อเรื่องในการทำวิจัย และรายละเอียดในการจัดหาข้อมูล ร่วมกำหนดหัวข้อในการศึกษาและประเมินผลช่วยนักวิจัยระดับสูงศึกษาค้นคว้าวิจัยเรื่องหนึ่งเรื่องใดก็ตามที่ได้รับมอบหมาย จัดทำรายงานผลการศึกษา ทดสอบ รวบรวม วิเคราะห์ เพื่อให้การปฏิบัติงานบรรลุวัตถุประสงค์และแผนงานที่กำหนด ตลอดจนนำไปพิจารณาหาทางแก้ไขปัญหา และวางแผนดำเนินงานในด้านต่างๆ</p>
<p>2) ให้บริการวิชาการด้านต่างๆ เช่น ให้คำปรึกษาแนะนำ ในการปฏิบัติงานแก่เจ้าหน้าที่ระดับรองลงมาและแก่นักศึกษาที่มาฝึกปฏิบัติงาน ตอบปัญหาและชี้แจงเรื่องต่างๆ เกี่ยวกับงานในหน้าที่ เพื่อให้สามารถปฏิบัติงานได้อย่างถูกต้อง มีประสิทธิภาพ และปฏิบัติหน้าที่อื่นที่เกี่ยวข้อง</p>
<p>ด้านการวางแผน</p>
<p>วางแผนการทำงานที่รับผิดชอบ ร่วมวางแผนการทำงานของหน่วยงานหรือโครงการเพื่อให้การดำเนินงานเป็นไปตามเป้าหมายผลสัมฤทธิ์ที่กำหนด</p>
<p>ด้านการประสานงาน</p>
<p>1) ประสานการทำงานร่วมกันระหว่างทีมงานหรือหน่วยงานทั้งภายในและภายนอกเพื่อให้เกิดความร่วมมือและผลสัมฤทธิ์ตามที่กำหนดไว้</p>
<p>2) ชี้แจงและให้รายละเอียดเกี่ยวกับข้อมูล ข้อเท็จจริง แก่บุคคลหรือหน่วยงานที่เกี่ยวข้อง เพื่อสร้างความเข้าใจหรือร่วมมือในการดำเนินงานตามที่ได้รับมอบหมาย</p>
<p>ด้านการบริการ</p>
<p>1) ให้คำปรึกษา แนะนำเบื้องต้น เผยแพร่ ถ่ายทอดความรู้ ทางด้านการวิจัย รวมทั้งตอบปัญหาและชี้แจงเรื่องต่างๆ เกี่ยวกับงานในหน้าที่ เพื่อให้ผู้รับบริการได้รับทราบข้อมูลความรู้ต่างๆ ที่เป็นประโยชน์</p>
<p>2) จัดเก็บข้อมูลเบื้องต้น และให้บริการข้อมูลทางวิชาการ เกี่ยวกับการวิจัยเพื่อให้บุคลากรทั้งภายในและภายนอกหน่วยงาน นักศึกษา ตลอดจนผู้รับบริการได้รับทราบข้อมูลและความรู้ต่างๆ ที่เป็นประโยชน์ สอดคล้องและสนับสนุนภารกิจของหน่วยงานและใช้ประกอบการพิจารณากำหนดนโยบาย แผนงาน หลักเกณฑ์ มาตรการต่างๆ</p>

บทที่ 3

วิธีการปฏิบัติงาน

3.1 ประเภทของทุนวิจัย

ทุนวิจัยที่สถาบันวิจัยและพัฒนา มหาวิทยาลัยราชภัฏนครสวรรค์กำกับดูแลสามารถแบ่งออกเป็น 2 ประเภทหลัก คือ

ทุนวิจัยที่สถาบันวิจัยและพัฒนา กำกับดูแลสามารถแบ่งออกเป็น 2 ประเภทหลักคือ

1. **ทุนภายในมหาวิทยาลัย** เป็นทุนที่ได้รับงบประมาณสนับสนุนจากมหาวิทยาลัยสามารถแบ่งออกเป็น 2 ประเภทคือ
 - 1) **ทุนวิจัยจากเงินงบประมาณแผ่นดิน**
 - 2) **ทุนวิจัยจากเงินรายได้** สถาบันวิจัยและพัฒนาได้จัดสรรทุนจากเงินรายได้เข้าสู่กองทุนวิจัยของมหาวิทยาลัยราชภัฏนครสวรรค์ซึ่ง ออกเป็น 6 ประเภท คือ
 - ทุนวิจัยเพื่อต่อยอดองค์ความรู้สู่การใช้ประโยชน์
 - ทุนวิจัยมุ่งเป้าทุนวิจัยมุ่งเป้าและทุนวิจัยเพื่อขับเคลื่อนยุทธศาสตร์ มหาวิทยาลัยราชภัฏนครสวรรค์
 - ทุนวิจัยเพื่อขับเคลื่อนยุทธศาสตร์มหาวิทยาลัยราชภัฏนครสวรรค์
 - ทุนวิจัยงานประจำสู่งานวิจัย (Routine to Research)
 - ทุนพัฒนาโจทย์วิจัยเพื่อเสนอขอทุนวิจัยจากแหล่งทุนภายนอก
 - ทุนวิจัยนวัตกรรมจัดการการเรียนรู้สำหรับบุคลากรโรงเรียนสาธิตมหาวิทยาลัยราชภัฏนครสวรรค์
2. **ทุนภายนอกมหาวิทยาลัย** สถาบันวิจัยและพัฒนา มีเครือข่ายความร่วมมือจากแหล่งทุนภายนอก ดังนี้
 - ทุนอุดหนุนโครงการวิจัยจากเครือข่ายวิจัยภาคเหนือตอนล่าง
 - ทุนมุ่งเป้าของสำนักงานคณะกรรมการการวิจัยแห่งชาติ
 - ทุนกองทุนวิทยาศาสตร์ วิจัยและนวัตกรรม (ววน.)
 - ทุนอุดหนุนโครงการวิจัยของสำนักงานพัฒนาการวิจัยการเกษตร (องค์การมหาชน) (สวก.)
 - ทุนอุดหนุนโครงการวิจัยของสำนักงานกองทุนสนับสนุนการเสริมสร้างสุขภาพ (สสส.)
 - ทุนอุดหนุนโครงการวิจัยจากสำนักงานพัฒนาวิทยาศาสตร์และเทคโนโลยีแห่งชาติ ภาคเหนือ (สวทช. ภาคเหนือ)

- ทุนอุดหนุนโครงการวิจัยของสำนักงานกองทุนสนับสนุนการวิจัย (สกว.)
- ทุนอุดหนุนโครงการวิจัยของสำนักงานจังหวัดนครสวรรค์
- ทุนอุดหนุนโครงการวิจัยจากกรมส่งเสริมอุตสาหกรรม
- ทุน Talent Mobility
- ทุนอุทยานวิทยาศาสตร์

3.2 ระบบเทคโนโลยีสารสนเทศด้านงานวิจัย

เนื่องจากประเภทของแหล่งทุนอุดหนุนการวิจัยนั้นมีหลายแหล่งทุนดังนั้นจึงมีระบบเทคโนโลยีสารสนเทศเข้ามาช่วยในการบริหารจัดการทุนวิจัยหลายระบบด้วยกันซึ่งระบบที่นักวิจัยของสถาบันวิจัยและพัฒนา มหาวิทยาลัยราชภัฏนครสวรรค์จะต้องกำกับดูแลมีดังนี้

- 1) ระบบข้อมูลสารสนเทศวิจัยและนวัตกรรมแห่งชาติ (National Research and Innovation Information System : NRIIS)
- 2) ระบบบริหารจัดการงานวิจัยของหน่วยงาน (Department Research Management System : DRMS)
- 3) ระบบติดตามและประเมินผลแห่งชาติ eMENSCR
- 4) ระบบสารสนเทศเพื่อการบริหารและตัดสินใจของมหาวิทยาลัยราชภัฏนครสวรรค์ NSRU MIS (Management Information System)

3.3 ขั้นตอนการดำเนินงานด้านวิจัย

ขั้นตอนการดำเนินงานวิจัยสามารถแบ่งเป็น 3 ส่วนหลัก คือ

- 1) ขั้นตอนการส่งข้อเสนอโครงการวิจัยเพื่อขอรับทุน
- 2) ขั้นตอนการรับทุน
- 3) ขั้นตอนการดำเนินงานวิจัยเพื่อขออนุมัติเบิกเงินและปิดทุนวิจัย

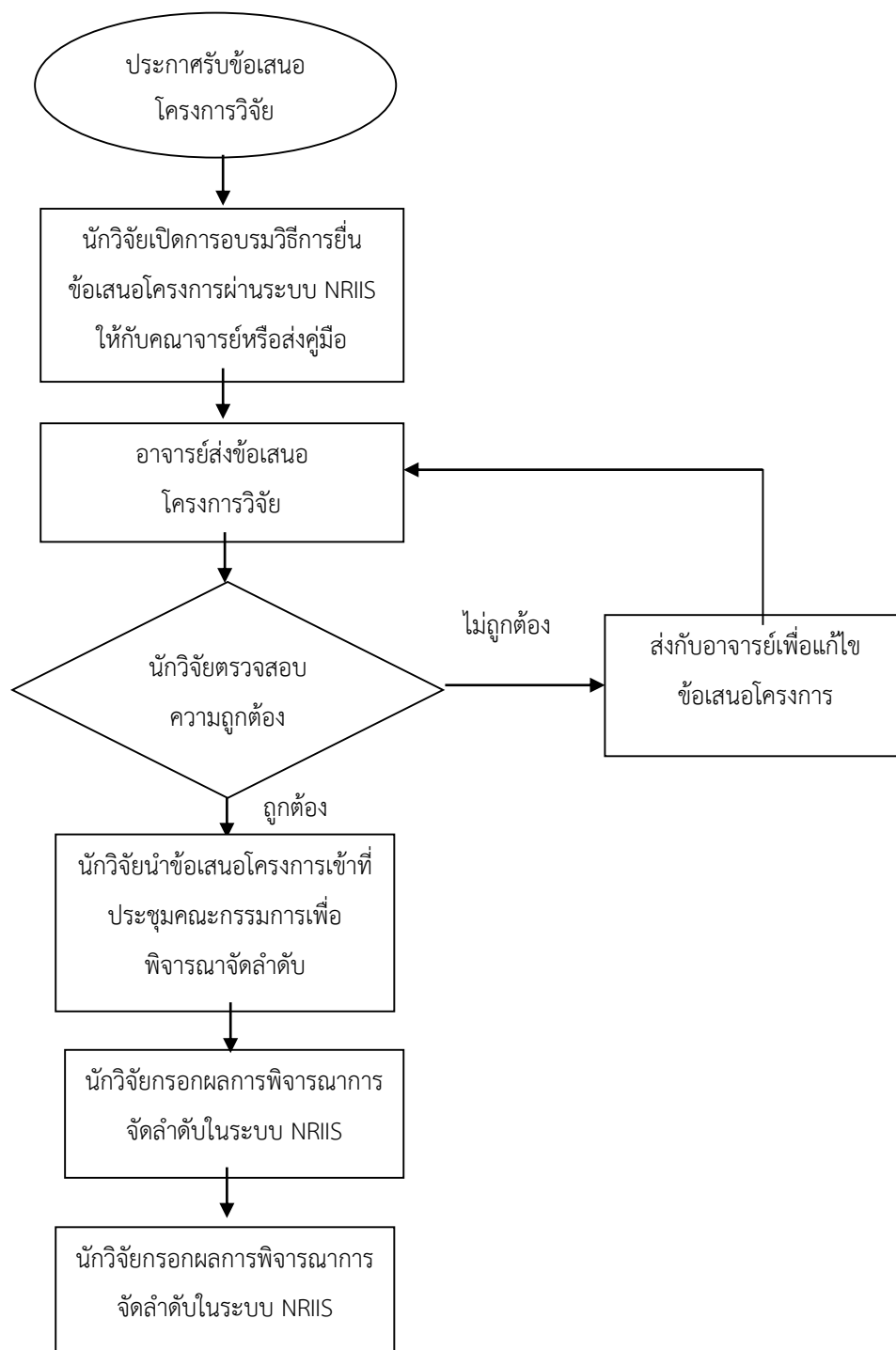
ขั้นตอนในการส่งข้อเสนอโครงการวิจัย การรับทุน การดำเนินงานวิจัย การขออนุมัติเบิกเงิน การเผยแพร่ผลงานวิจัยและการปิดทุนวิจัยนั้นจะต้องปฏิบัติตามระเบียบและประกาศของมหาวิทยาลัย ซึ่งแบ่งเป็น 3 ส่วน คือ

- ทุนวิจัยจากเงินงบประมาณแผ่นดิน : ดำเนินการตามระเบียบว่าด้วยทุนอุดหนุนการทำวิจัยจากแหล่งทุนภายนอก พ.ศ. 2556 รายละเอียดในภาคผนวก
- ทุนวิจัยจากเงินรายได้ : ดำเนินการตามระเบียบว่าด้วยกองทุนวิจัยของมหาวิทยาลัยราชภัฏนครสวรรค์ พ.ศ. 2548 รายละเอียดในภาคผนวก

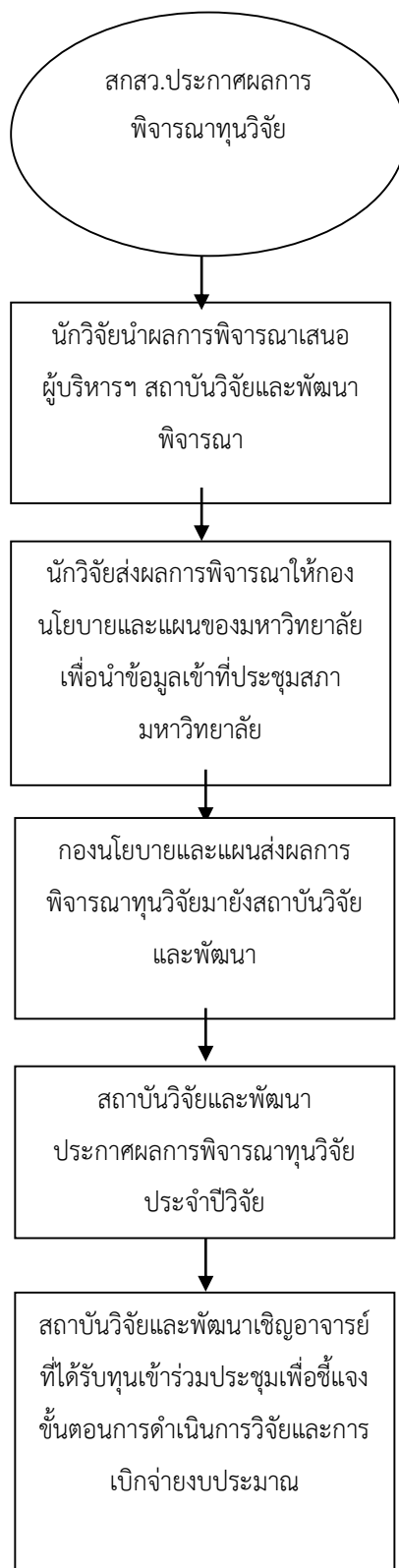
- ทุนวิจัยจากแหล่งทุนภายนอก : ดำเนินการรับทุนตามประกาศของมหาวิทยาลัยราชภัฏนครสวรรค์ เรื่อง แนวปฏิบัติในการขอรับทุนวิจัยจากแหล่งทุนภายนอก รายละเอียดในภาคผนวก เนื่องจากทุนวิจัยมีหลายประเภทและทุนวิจัยแต่ละประเภทมีขั้นตอนการดำเนินงานที่แตกต่างกันไปตามแต่แหล่งทุนซึ่งสามารถแสดงขั้นตอนการดำเนินงานวิจัยตาม Work Instruction ดังต่อไปนี้

Work Instruction ของทุนวิจัยจากทุน ววน.

1. ขั้นตอนการส่งข้อเสนอโครงการวิจัยเพื่อขอรับทุน

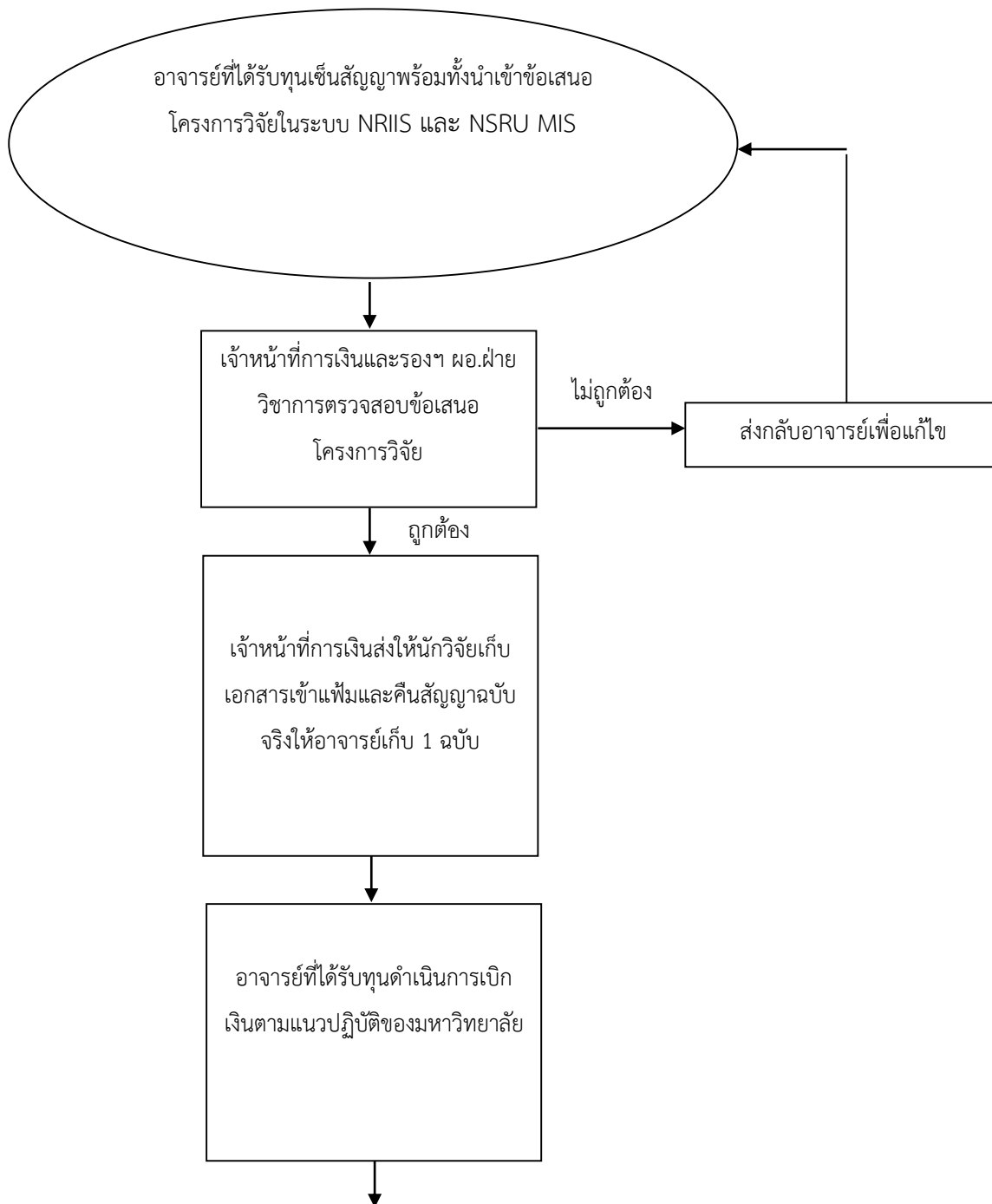


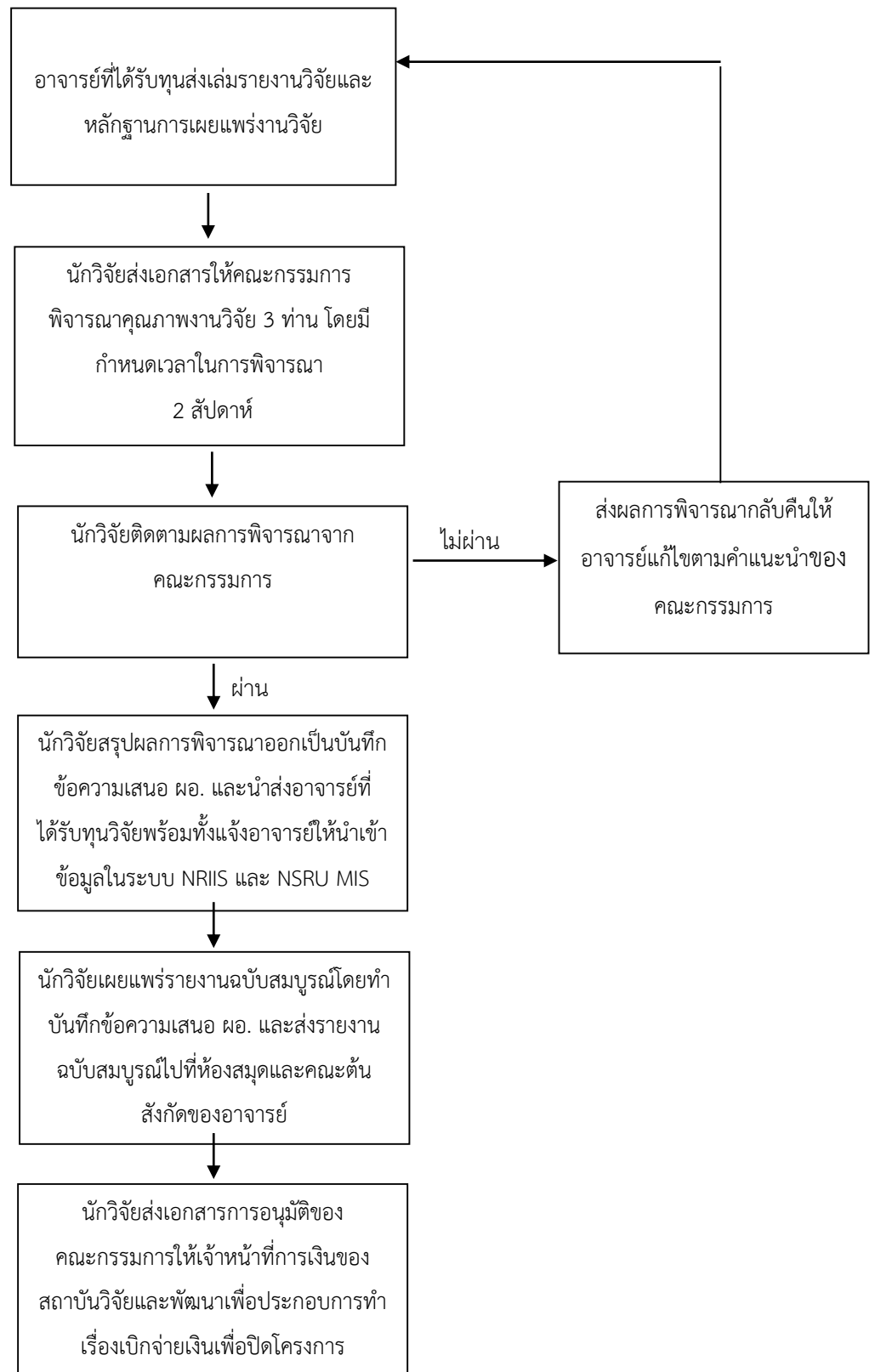
2. **ขั้นตอนการรับทุน** : เมื่อสำนักงานคณะกรรมการส่งเสริมวิทยาศาสตร์ วิจัยและนวัตกรรม (สกสว.) ประกาศผลการสนับสนุนข้อเสนอโครงการวิจัยประจำปีงบประมาณผ่านระบบ NRIIS แล้ว นักวิจัยจะต้องดำเนินการในขั้นตอนต่อไปนี้



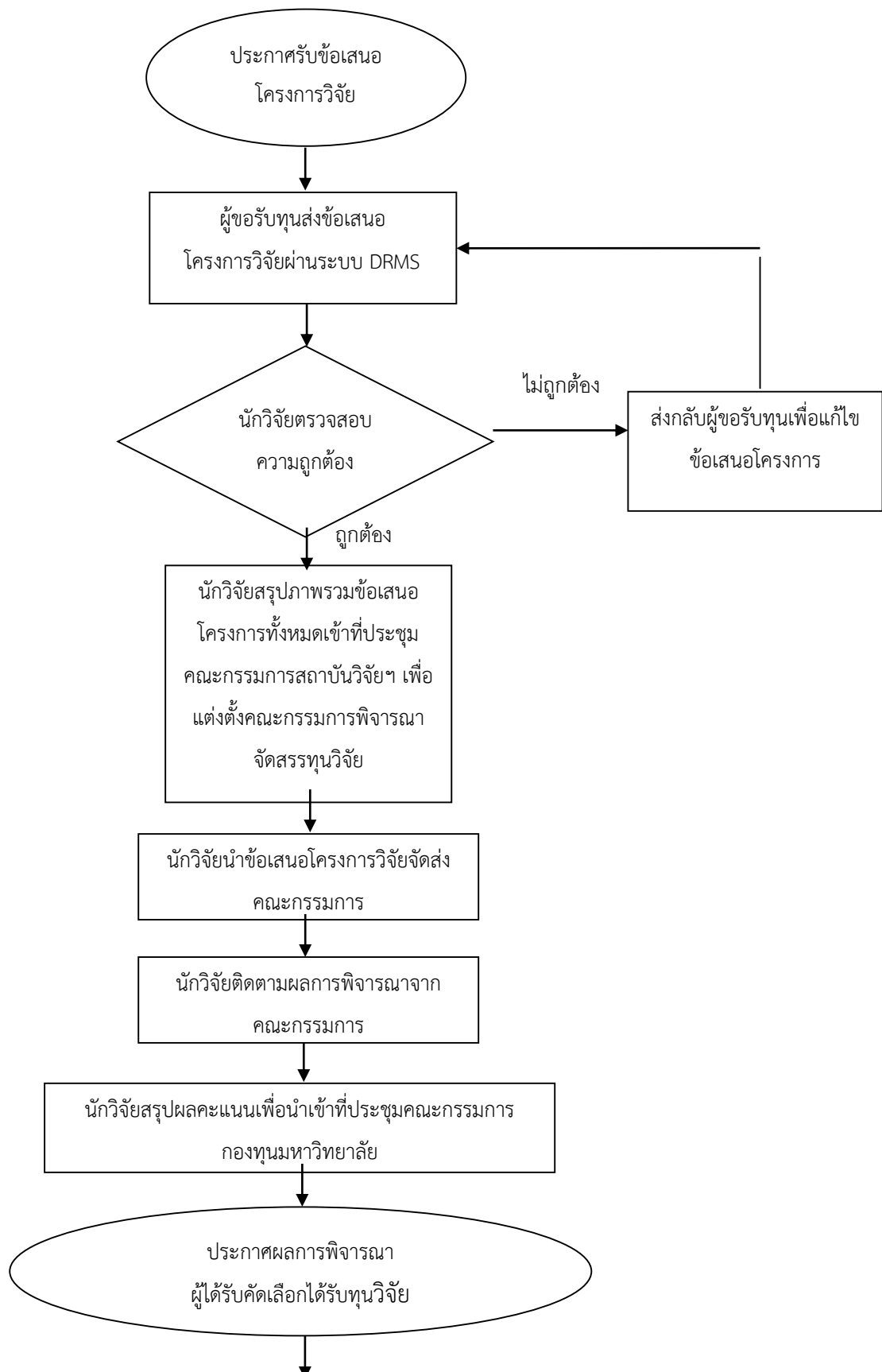
3. ขั้นตอนการดำเนินงานวิจัยเพื่อขออนุมัติเบิกเงินและปิดทุนวิจัย

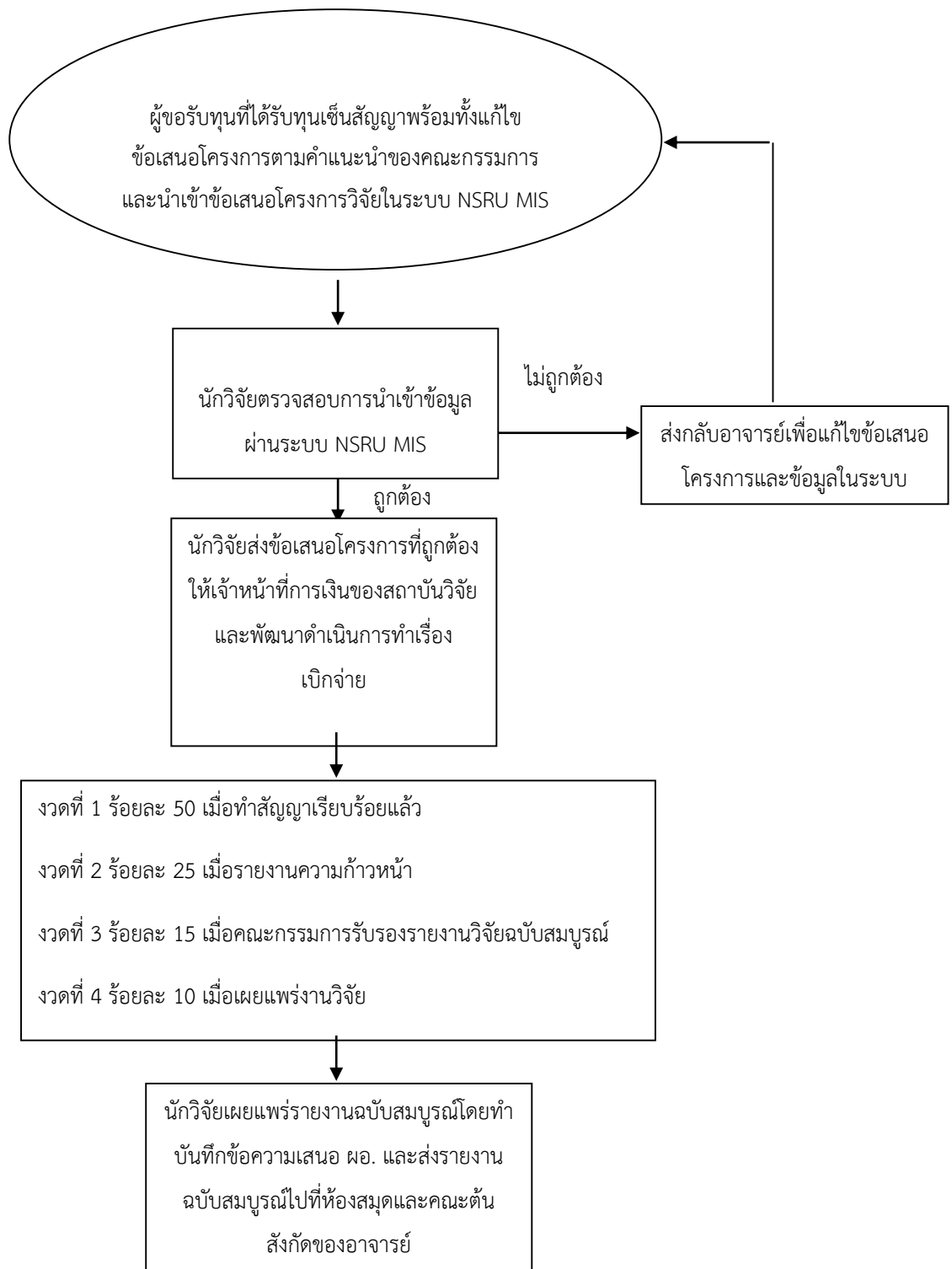
นักวิจัยดำเนินการตามประกาศมหาวิทยาลัยราชภัฏนครสวรรค์ เรื่อง แนวปฏิบัติการเบิก-จ่าย
 ทุนอุดหนุนการทำวิจัยของมหาวิทยาลัยราชภัฏนครสวรรค์ พ.ศ. 2561





Work Instruction ของทุนวิจัยจากเงินรายได้/กองทุนวิจัยมหาวิทยาลัยราชภัฏนครสวรรค์
 1. ขั้นตอนการส่งข้อเสนอโครงการวิจัยเพื่อขอรับทุน

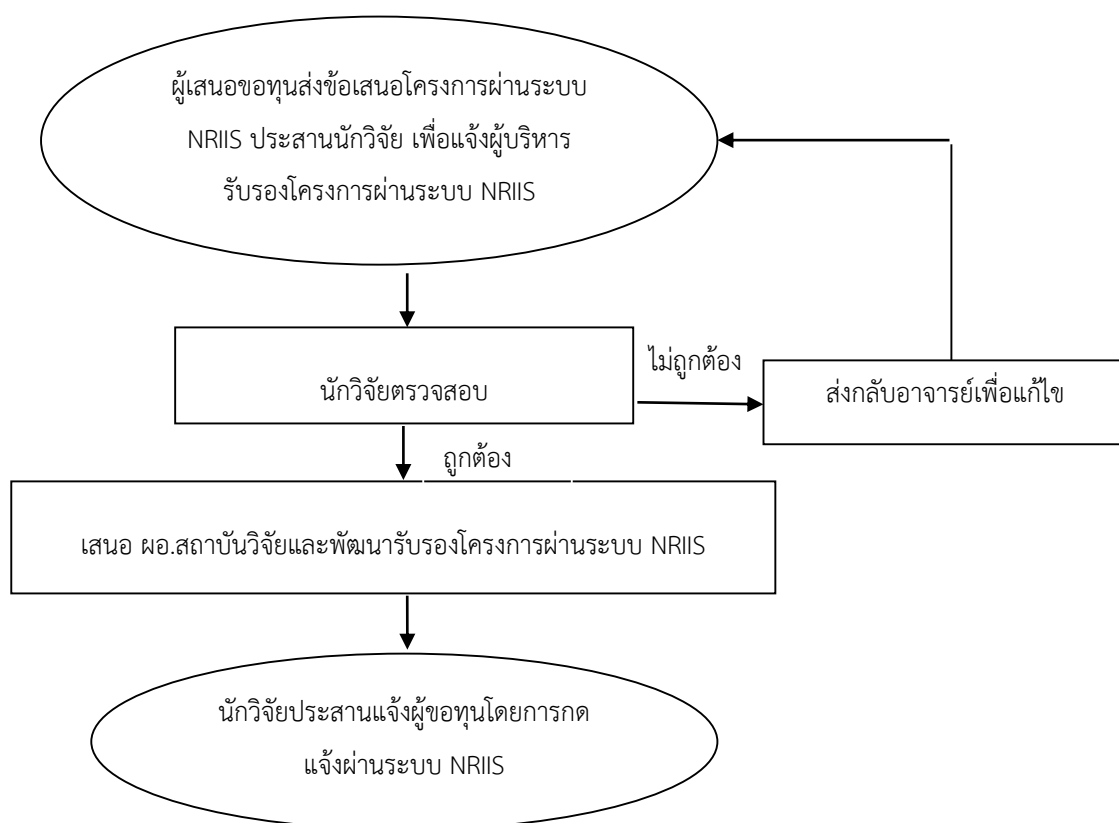




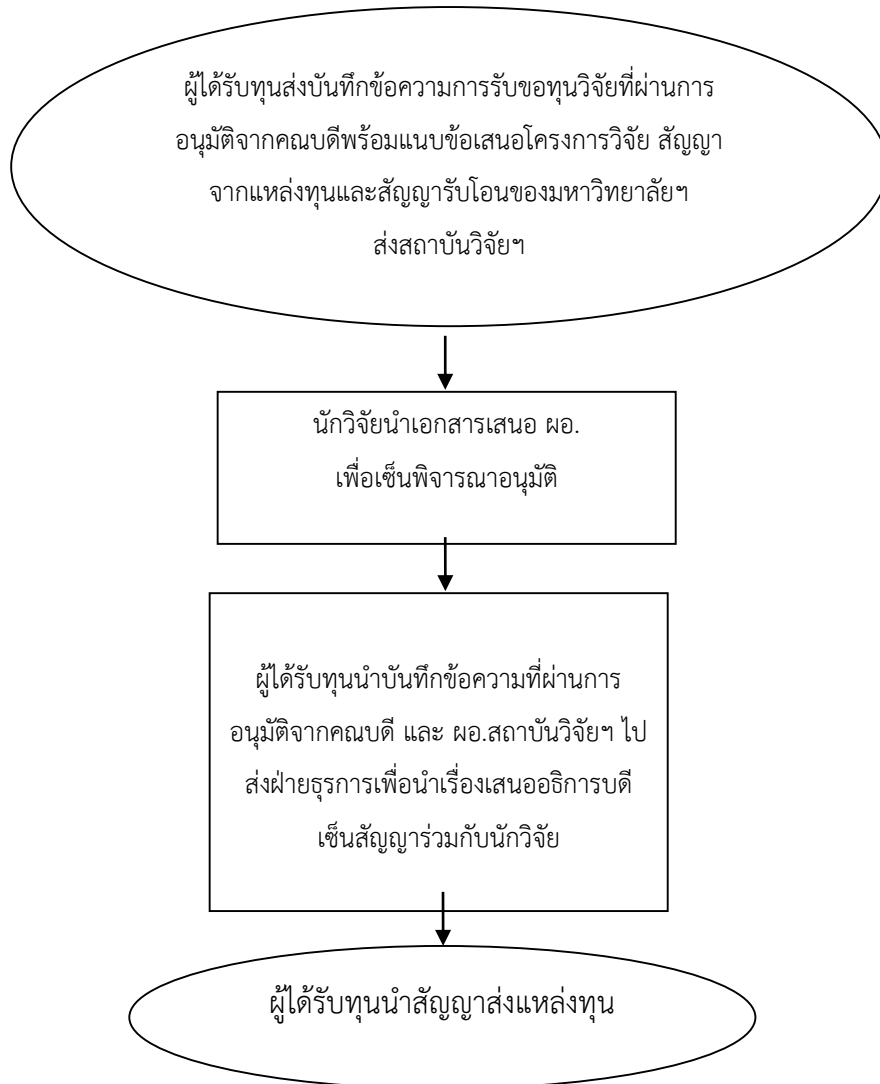
Work Instruction ของทุนวิจัยจากแหล่งทุนภายนอก

อาจารย์ที่ต้องการเสนอขอทุนวิจัยหรือรับทุนวิจัยจากแหล่งทุนภายนอกจะต้องปฏิบัติตามประกาศของมหาวิทยาลัยราชภัฏนครสวรรค์ เรื่อง แนวปฏิบัติในการขอรับทุนวิจัยจากแหล่งทุนภายนอก รายละเอียดในภาคผนวก

1. ขั้นตอนการส่งข้อเสนอโครงการวิจัยเพื่อขอรับทุนจากแหล่งทุนภายนอก

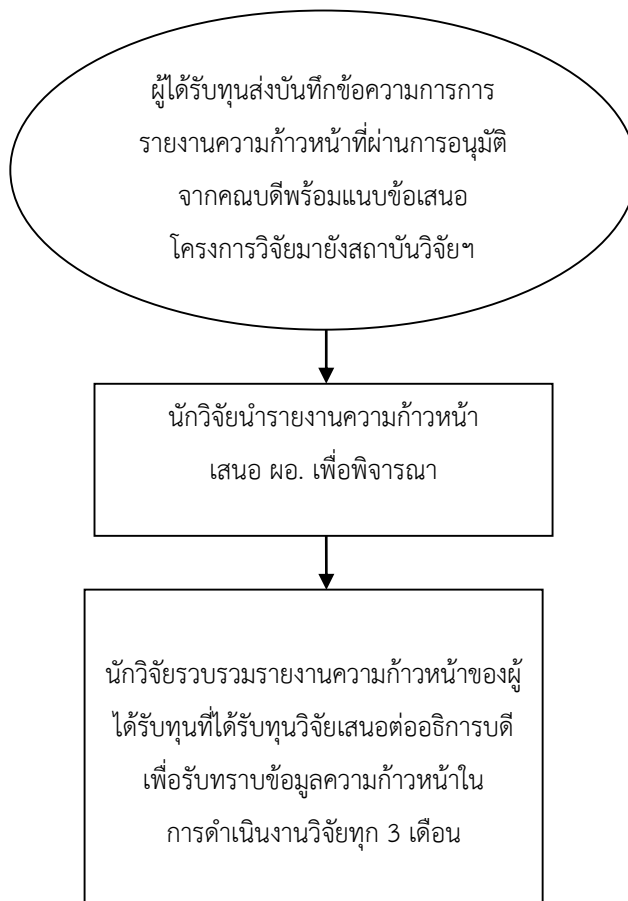


2. ขั้นตอนการรับทุนจากแหล่งทุนภายนอก

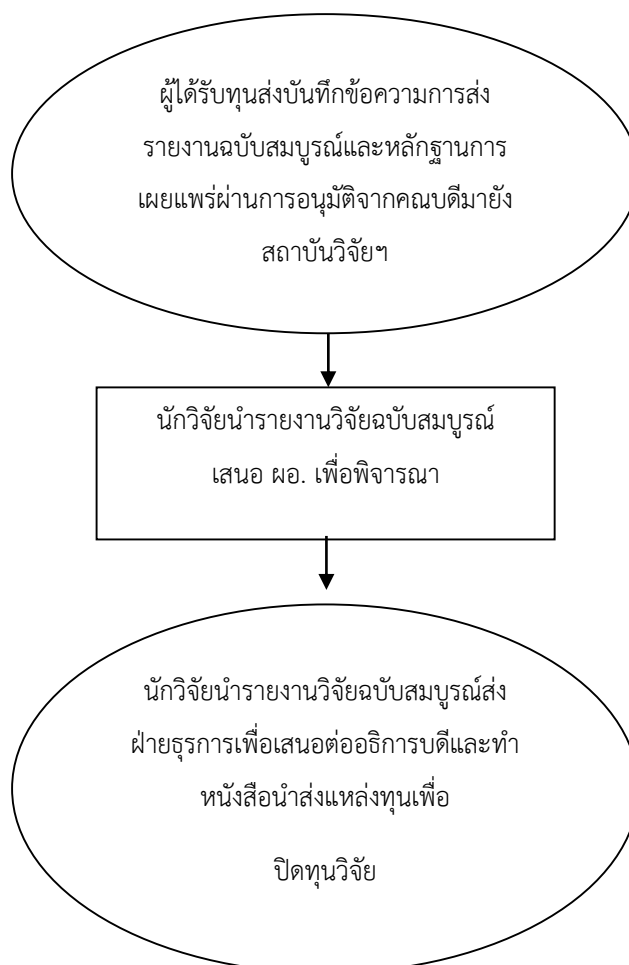


3. ขั้นตอนการรายงานความก้าวหน้าเมื่อได้รับทุนจากแหล่งทุนภายนอก

อาจารย์ที่ได้รับทุนวิจัยจากแหล่งทุนภายนอกจะต้องรายงานความก้าวหน้าเสนอผ่านคณบดี ผู้อำนวยการสถาบันวิจัยและพัฒนา และอธิการบดีเพื่อรับทราบความก้าวหน้าทุก 3 เดือน

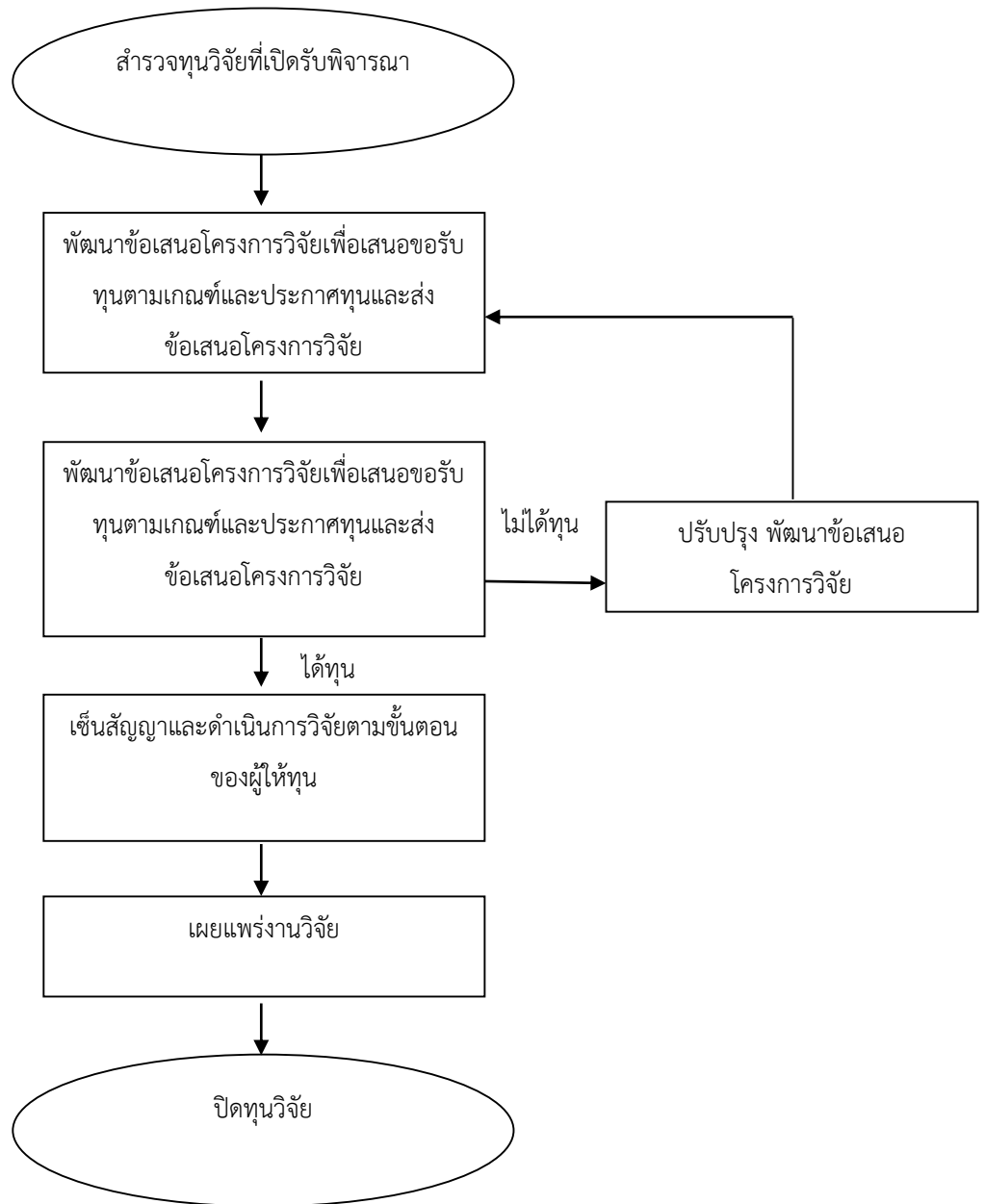


4. ขั้นตอนการปิดทุนเมื่อได้รับทุนจากแหล่งทุนภายนอก

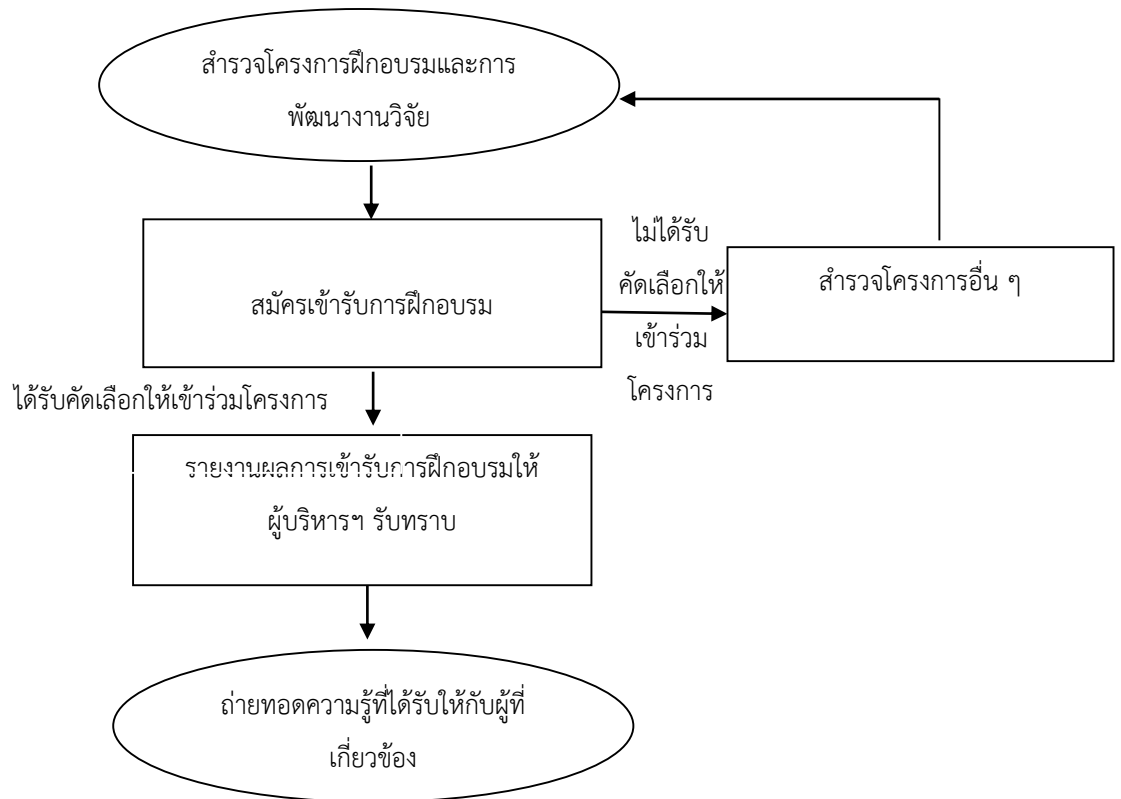


หมายเหตุ : การรับทุนจากแหล่งทุนภายนอกอาจมีความแตกต่างกันด้านขั้นตอนและเอกสารตามข้อกำหนดของผู้ให้ทุนวิจัย ดังนั้นจึงถือปฏิบัติตามสัญญาและข้อปฏิบัติของผู้ให้ทุนประกอบกับระเบียบของมหาวิทยาลัย และแนวปฏิบัติในการขอรับทุนวิจัยจากแหล่งทุนภายนอกของมหาวิทยาลัยเป็นหลัก

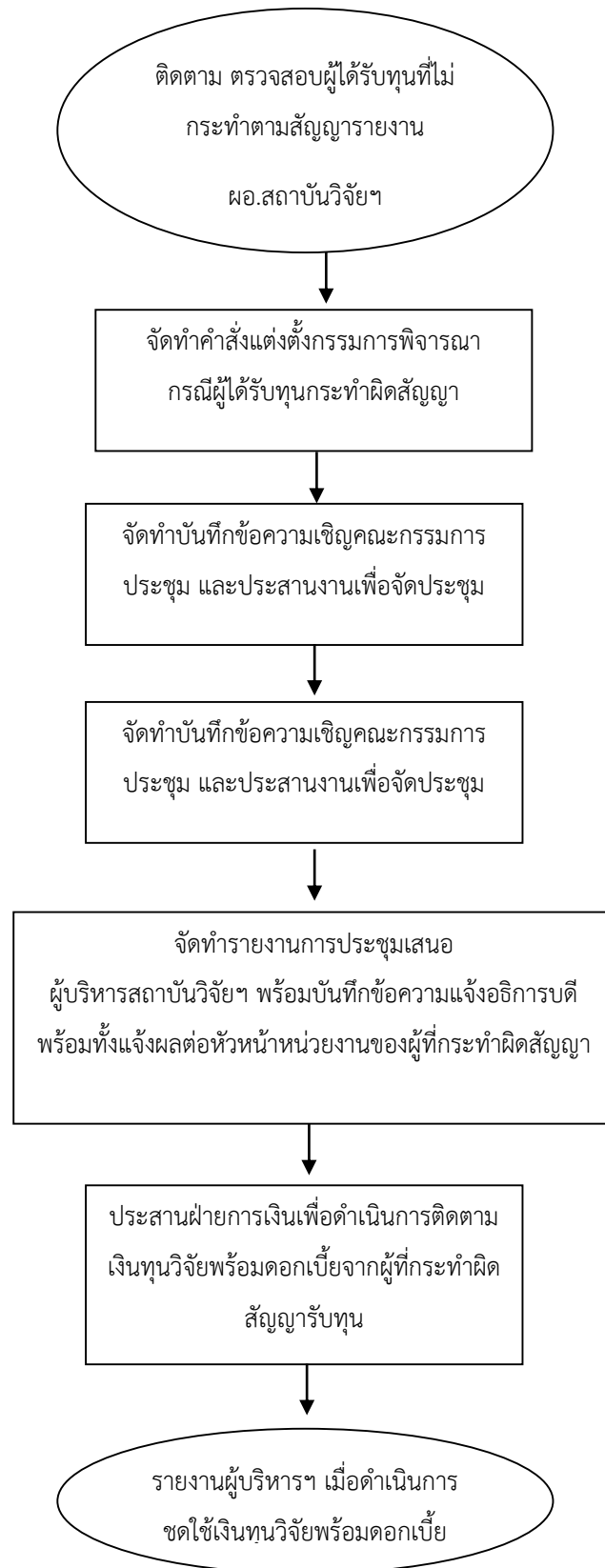
Work Instruction ของกระบวนการดำเนินงานวิจัยของนักวิจัย



Work Instruction ของการพัฒนางานวิจัยและการฝึกอบรม



Work Instruction การติดตามการคืนเงินทุนวิจัยของผู้ได้รับทุนที่กระทำผิดสัญญา



การจัดโครงการบริการวิชาการเพื่อสนับสนุน ส่งเสริม พัฒนาศักยภาพด้านงานวิจัย

นักวิจัยจะต้องดำเนินการจัดโครงการบริการวิชาการเพื่อสนับสนุน ส่งเสริม พัฒนาศักยภาพด้านงานวิจัยของคณาจารย์ตามที่ได้รับมอบหมายจากผู้บริหารฯ ซึ่งจะต้องดำเนินการตั้งแต่เขียนโครงการ ประสานงานและทำหนังสือเชิญวิทยากร ประธานในพิธี ผู้เข้าร่วมอบรม ประชาสัมพันธ์โครงการผ่านขั้นตอนต่างๆ เช่น บันทึกข้อความ Line Facebook E-mail ดำเนินการด้านเอกสารเพื่อประกอบการทำเรื่องยืมเงิน และเบิกเงิน จัดเตรียมเอกสารประกอบการประชุม รับลงทะเบียน พิธีกร ประสานงานเรื่องอาหารกลางวัน อาหารว่างและเครื่องดื่ม สรุปรายการรวมโครงการจัดทำเป็นเล่มรายงานฉบับสมบูรณ์โดยมีการวิเคราะห์ SWOT เพื่อประเมินโครงการและนำไปพัฒนาและปรับปรุงในการจัดโครงการในปีงบประมาณต่อไป ซึ่งโครงการบริการวิชาการที่นักวิจัยรับผิดชอบ มีดังนี้

- โครงการการพัฒนาศักยภาพนักวิจัย
- โครงการนำเสนอและเผยแพร่ผลงานวิจัยในระดับชาติและนานาชาติ
- โครงการการพัฒนาการเขียนข้อเสนอโครงการเพื่อเสนอขอทุนวิจัย
- โครงการส่งเสริมศูนย์ให้คำปรึกษาด้านงานวารสารและบริการวิชาการ
- โครงการการจัดการความรู้ด้านงานวิจัย
- โครงการการพัฒนายุทธศาสตร์การบริหารจัดการงานวิจัยของสถาบันวิจัยและพัฒนา
- โครงการอบรมเชิงปฏิบัติการ การใช้งานระบบข้อมูลสารสนเทศด้านงานวิจัย
- โครงการวิจัยสัญจร
- โครงการบริการวิชาการอื่นๆ ตามที่ผู้บริหารได้มอบหมายเพิ่มเติม

การจัดนิทรรศการแสดงผลงานวิจัยของคณาจารย์

นักวิจัยจะต้องเป็นผู้ประสานงานกับเจ้าภาพในการจัดนิทรรศการ ตั้งแต่ Theme งาน พื้นที่ในการจัดนิทรรศการ สิ่งอำนวยความสะดวก นำเสนอผู้บริหารฯ เพื่อขอมติที่ประชุมในการจัดงาน ค่าใช้จ่าย การคัดเลือกผลงานวิจัยจากคณาจารย์ในมหาวิทยาลัย การประสานงานคณาจารย์ การดำเนินงานด้านเอกสาร ตลอดจนการประจำบูธเพื่อ Present ผลงานวิจัยของมหาวิทยาลัยให้ผู้เข้าชมนิทรรศการได้รับทราบ

- Thailand Research Expo
- Thailand Research Expo Regional
- ราชภัฏวิจัย
- งานวันส่งเสริมวิชาการของมหาวิทยาลัยราชภัฏนครสวรรค์
- วันคล้ายวันสถาปนามหาวิทยาลัยราชภัฏนครสวรรค์
- นิทรรศการอื่นๆ ตามที่ผู้บริหารได้มอบหมายเพิ่มเติม เช่น มหกรรมข่าวของจังหวัดนครสวรรค์
นิทรรศการในงานประชุมและเสวนาวิชาการต่างๆ

งานประกันคุณภาพ

นักวิจัยจะต้องเป็นผู้รวบรวมหลักฐานและเอกสารเกี่ยวกับงานวิจัยและการจัดการความรู้ (KM) ด้านงานวิจัย สำหรับการประกันคุณภาพของสถาบันวิจัยและพัฒนาและมหาวิทยาลัย โดยประสานงานกับเจ้าหน้าที่ประกันคุณภาพของสถาบันวิจัยและพัฒนา ในการจัดเตรียมเอกสาร สรุปรายข้อมูล

งานประสานงานด้านความร่วมมือด้านงานวิจัยกับมหาวิทยาลัยต่างประเทศ

นักวิจัยจะต้องเป็นผู้ประสานงานกับมหาวิทยาลัยต่างประเทศในทุกด้านไม่ว่าจะเป็นด้านเอกสาร การติดต่อประสานงานเรื่องเดินทางของทีมผู้บริหาร การสรุปและค้นหาข้อมูลด้านงานวิจัยเพื่อเป็นข้อมูลประกอบให้ผู้บริหาร การดำเนินการด้านเอกสารเพื่อยืมเงินและเบิกเงิน การสรุปภาพรวมของโครงการ

งานประสานงานด้านการทำบันทึกข้อตกลงความร่วมมือด้านงานวิจัย (MOU)

นักวิจัยจะต้องดำเนินการจัดเตรียมงานทุกด้านตามที่ผู้บริหารได้มอบหมาย เริ่มตั้งแต่การจัดการประชุมเตรียมงาน การประชุมเพื่อเตรียมความพร้อมของงาน การประสานพันธ์โครงการ การติดต่อประสานงานระหว่างมหาวิทยาลัยเครือข่ายทั้งภายในและภายนอกประเทศ การติดต่อประสานงานวิทยากรทั้งภายในและภายนอกประเทศ การดูแล ติดตาม ตรวจสอบระบบการลงทะเบียนเพื่อเข้าร่วมนำเสนอผลงาน การตรวจสอบถูกต้องของ Paper ที่ submit ผ่านระบบ การประสานงานนักวิจัยที่ต้องการมานำเสนอผลงานรวมถึงการตอบคำถาม ให้คำแนะนำและดำเนินการด้านเอกสาร และจัดทำรายงานสืบเนื่องจากการประชุมพร้อมทั้งสรุปโครงการ

งานกรอกข้อมูลด้านงานวิจัยให้กับหน่วยงานภายในและภายนอกมหาวิทยาลัย

นักวิจัยจะต้องกรอกข้อมูลด้านงานวิจัยตามที่หน่วยงานต่างๆ ทั้งภายในและภายนอกมหาวิทยาลัยเป็นผู้ร้องขอโดยมีคำสั่งในการดำเนินการจากผู้อำนวยการสถาบันวิจัยและพัฒนา หรือรองผู้อำนวยการสถาบันวิจัยและพัฒนาเป็นลายลักษณ์อักษรหรือวาจา ซึ่งในทุกปีจะมีหน่วยงานต่อไปนี้นำเรื่องขอข้อมูลงานด้านวิจัย

หน่วยงานภายในมหาวิทยาลัย

- กองนโยบายและแผนงาน
- สำนักวิทยบริการและเทคโนโลยีสารสนเทศ
- สำนักส่งเสริมวิชาการและงานทะเบียน
- ฝ่ายเลขานุการมหาวิทยาลัยราชภัฏนครสวรรค์
- กลุ่มงานมาตรฐานการศึกษา
- หน่วยงานตรวจสอบภายใน
- กลุ่มงานการเจ้าหน้าที่
- คณะต่างๆ ในมหาวิทยาลัย
- หน่วยงานอื่นๆ ตามที่ผู้บริหารได้มอบหมายเพิ่มเติม

หน่วยงานภายนอกมหาวิทยาลัย

- กองมาตรฐานการวิจัย สำนักงานคณะกรรมการวิจัยแห่งชาติ
- กองบริหารแผนและงบประมาณการวิจัย สำนักงานคณะกรรมการวิจัยแห่งชาติ
- สำนักส่งเสริมและพัฒนาสมรรถนะบุคลากร สำนักงานคณะกรรมการการอุดมศึกษา
- สำนักบริหารส่งเสริมโครงการส่งเสริมการวิจัยในอุดมศึกษา สำนักงานคณะกรรมการการอุดมศึกษา
- สำนักติดตามและประเมินผลอุดมศึกษา สำนักงานคณะกรรมการการอุดมศึกษา
- สำนักงานผู้อำนวยการ สกว.
- หน่วยงานอื่นๆ ตามที่ผู้บริหารได้มอบหมายเพิ่มเติม

งานที่ปรึกษาและให้คำแนะนำเกี่ยวกับทุนวิจัย

นักวิจัยจะต้องเป็นผู้ให้ข้อมูลด้านงานวิจัยพร้อมทั้งให้คำแนะนำแก่คณาจารย์ที่ต้องการปรึกษา เช่น แหล่งทุนวิจัยที่เหมาะสมกับความต้องการของคณาจารย์ ขั้นตอนในการดำเนินการเพื่อขออนุมัติเบิกเงิน ขั้นตอนการปิดทุนวิจัย การใช้งานระบบ NRMS ระบบ DRMS และระบบ NSRU MIS การจัดกิจกรรมต่างๆ ด้านงานวิจัยของสถาบันวิจัยและพัฒนา

งานอื่น ๆ ตามที่ผู้บริหารได้มอบหมายและมีการร้องขอจากหน่วยงานอื่น

นักวิจัยจะต้องดำเนินงานตามที่ได้รับมอบหมายจากผู้บริหาร ซึ่งโดยทั่วไปมีดังนี้

- วิทยากรในการอบรมให้ความรู้ด้านงานวิจัยและระบบสารสนเทศของงานวิจัย เช่น ระบบ NRIIS ระบบ DRMS และ ระบบ NSRU MIS
- พิธีกรในโครงการและกิจกรรมต่างๆ ของสถาบันวิจัยและพัฒนา
- การแปลเอกสารภาษาอังกฤษ

ภาคผนวก



ระเบียบมหาวิทยาลัยราชภัฏนครสวรรค์
ว่าด้วยกองทุนวิจัยของมหาวิทยาลัยราชภัฏนครสวรรค์
พ.ศ. ๒๕๕๘

อาศัยอำนาจตามความในมาตรา ๑๘ (๑๒) แห่งพระราชบัญญัติมหาวิทยาลัยราชภัฏ พ.ศ. ๒๕๕๑ ประกอบกับที่ประชุมสภามหาวิทยาลัยราชภัฏนครสวรรค์ในคราวประชุมครั้งที่ ๑/๒๕๕๘ เมื่อวันที่ ๒๕ สิงหาคม ๒๕๕๘ สภามหาวิทยาลัยราชภัฏนครสวรรค์ จึงออกระเบียบไว้ดังต่อไปนี้

ข้อ ๑ ระเบียบนี้เรียกว่า "ระเบียบมหาวิทยาลัยราชภัฏนครสวรรค์ว่าด้วยกองทุนวิจัยของมหาวิทยาลัยราชภัฏนครสวรรค์ พ.ศ. ๒๕๕๘"

ข้อ ๒ ให้ใช้ระเบียบนี้ตั้งแต่วันถัดจากวันประกาศเป็นต้นไป

ข้อ ๓ บรรดากฎ ระเบียบ ข้อบังคับ ประกาศหรือคำสั่งอื่นใดของมหาวิทยาลัยราชภัฏนครสวรรค์ที่กำหนดไว้แล้วในระเบียบนี้ หรือที่ขัดหรือแย้งกับระเบียบนี้ ให้ใช้ระเบียบนี้แทน

ข้อ ๔ ในระเบียบนี้

"มหาวิทยาลัย" หมายความว่า มหาวิทยาลัยราชภัฏนครสวรรค์

"สภาม" หมายความว่า สภามหาวิทยาลัยราชภัฏนครสวรรค์

"อธิการบดี" หมายความว่า อธิการบดีมหาวิทยาลัยราชภัฏนครสวรรค์

"กองทุน" หมายความว่า เงินกองทุนวิจัยของมหาวิทยาลัยราชภัฏนครสวรรค์

"คณะกรรมการ" หมายความว่า คณะกรรมการกองทุนวิจัยของมหาวิทยาลัยราชภัฏ

นครสวรรค์

"เงินทองเหลือสะสม" หมายความว่า เงินเหลือจ่ายที่ปราศจากข้อผูกพัน เมื่อสิ้นปีบัญชี

"ปีบัญชี" หมายความว่า ระยะเวลาที่แสดงรายรับ-รายจ่าย เงินกองทุนตามระเบียบนี้ ตั้งแต่วันที่ ๑ ตุลาคม ของปีหนึ่ง ถึงวันที่ ๓๑ กันยายน ของปีถัดไป โดยให้มี พ.ศ. ถัดไปเป็นชื่อปีบัญชีนั้น

ข้อ ๕ ให้สภาที่จําหน่ายจัดสรรเงินรายได้หรือเงินทองเหลือสะสมของมหาวิทยาลัยเข้าเป็นกองทุนวิจัยของมหาวิทยาลัย มีข้อเสนอแนะส่งเสริมกิจการเกี่ยวกับการศึกษาระดับของมหาวิทยาลัย

ข้อ ๖ เงินรายได้ของกองทุนคือเงินดังต่อไปนี้

(๑) เงินรายได้และหรือเงินคงเหลือสะสมของมหาวิทยาลัยที่สภามหาวิทยาลัย
อนุมัติให้ตั้งเข้ากองทุน

(๒) เงินหรือทรัพย์สินอื่นที่มีผู้บริจาคเข้ากองทุน

(๓) เงินรายได้จากการจัดกิจกรรมเพื่อสนับสนุนเข้ากองทุน

(๔) เงินรายได้หรือผลประโยชน์อื่นใดที่ได้รับมาจากงานวิจัยซึ่งได้รับการ

สนับสนุนจากกองทุน

(๕) เงินดอกเบี้ยอันเกิดจากกองทุนนี้

(๖) เงินรายได้อื่น ๆ ที่คณะกรรมการรับเข้ากองทุน

ข้อ ๗ เงินกองทุนให้นำมาลดรายการออมสินหรือรายการพาณิชย์ในนาม "เงินกองทุนวิจัย
ของมหาวิทยาลัยราชภัฏนครสวรรค์"

ข้อ ๘ ควรใช้จ่ายเงินกองทุนนี้ให้จ่ายในลักษณะเงินอุดหนุนทั่วไป ทั้งนี้ให้มีไม่คำนึง
หลักเกณฑ์ที่กำหนดในประกาศของมหาวิทยาลัย

ข้อ ๙ ให้มหาวิทยาลัยแต่งตั้งคณะกรรมการ เพื่อทำหน้าที่บริหารกิจการของกองทุน
ประกอบด้วย อธิการบดีหรือผู้ที่อธิการบดีมอบหมายเป็นประธาน และกรรมการที่แต่งตั้งจากบุคคลอื่น
อีกไม่เกินแปดคน ให้ประธานเลือกกรรมการคนหนึ่งเป็นเลขาธิการ

ให้ประธานเลือกกรรมการคนหนึ่งเป็นเลขาธิการ

คณะกรรมการที่แต่งตั้งจากบุคคลอื่น มีวาระการดำรงตำแหน่งคราวละสองปี
และอาจได้รับการแต่งตั้งอีกได้

ให้คณะกรรมการแต่งตั้งคณะกรรมการพิจารณางานวิจัยขึ้นต้นประจำคณะก่อน
เสนอคณะกรรมการทวรวรคแรก

ข้อ ๑๐ คณะกรรมการมีหน้าที่ดังนี้

(๑) กำหนดนโยบาย และแผนพัฒนาการวิจัย และบริหารกิจการกองทุนให้
เป็นไปอย่างมีประสิทธิภาพ

(๒) กำหนดหลักเกณฑ์และวิธีการเกี่ยวกับการดำเนินงานของกองทุน

(๓) พิจารณาให้ความเห็นชอบ โครงการวิจัยและรายงานวิจัย

(๔) จัดทำรายงานการใช้จ่ายเงินและผลการดำเนินงานของกองทุนเสนอต่อ

สภามหาวิทยาลัยในวันนับแต่วันสิ้นปีบัญชี

(๕) หน้าที่อื่นตามที่มหาวิทยาลัยมอบหมาย

ข้อ ๑๓ ให้อธิการบดีเป็นผู้รักษาการให้เป็นไปตามระเบียบนี้ และเป็นผู้วินิจฉัยชี้ขาดในกรณี
ที่เกิดปัญหาจากการใช้ระเบียบนี้

ประกาศ ณ วันที่ ๒๕ สิงหาคม พ.ศ.๒๕๕๕

พลเอก 

(ศิริ ทิวะพันธุ์)

นายกรัฐมนตรี
นายกรัฐมนตรี



ระเบียบมหาวิทยาลัยราชภัฏนครสวรรค์
ว่าด้วยกองทุนวิจัยของมหาวิทยาลัยราชภัฏนครสวรรค์ (ฉบับที่ ๒)
พ.ศ. ๒๕๕๘

อาศัยอำนาจตามความในมาตรา ๑๘ (๑๒) แห่งพระราชบัญญัติมหาวิทยาลัยราชภัฏ พ.ศ. ๒๕๔๗ ประกอบมติที่ประชุมสภามหาวิทยาลัยราชภัฏนครสวรรค์ ในคราวประชุมครั้งที่ ๙/๒๕๕๘ เมื่อวันที่ ๒๓ กรกฎาคม ๒๕๕๘ สภามหาวิทยาลัยราชภัฏนครสวรรค์ จึงออกระเบียบไว้ดังต่อไปนี้

ข้อ ๑ ระเบียบนี้เรียกว่า “ระเบียบมหาวิทยาลัยราชภัฏนครสวรรค์ ว่าด้วยการกองทุนวิจัยของมหาวิทยาลัยราชภัฏนครสวรรค์ (ฉบับที่ ๒) พ.ศ. ๒๕๕๘”

ข้อ ๒ ให้ใช้ระเบียบนี้ตั้งแต่วันถัดจากวันประกาศเป็นต้นไป

ข้อ ๓ บรรดา กฎ ระเบียบ ข้อบังคับ ประกาศหรือคำสั่งอื่นใดของมหาวิทยาลัยราชภัฏนครสวรรค์ที่กำหนดไว้แล้วในระเบียบนี้ หรือที่ขัดหรือแย้งกับระเบียบนี้ ให้ใช้ระเบียบนี้แทน

ข้อ ๔ ในระเบียบนี้

“มหาวิทยาลัย” หมายความว่า มหาวิทยาลัยราชภัฏนครสวรรค์

“สภามหาวิทยาลัย” หมายความว่า สภามหาวิทยาลัยราชภัฏนครสวรรค์

“อธิการบดี” หมายความว่า อธิการบดีมหาวิทยาลัยราชภัฏนครสวรรค์

“กองทุน” หมายความว่า เงินกองทุนวิจัยของมหาวิทยาลัยราชภัฏนครสวรรค์

“คณะกรรมการ” หมายความว่า คณะกรรมการกองทุนวิจัยของมหาวิทยาลัยราชภัฏนครสวรรค์

“เงินคงเหลือสะสม” หมายความว่า เงินเหลือจ่ายที่ปราศจากข้อผูกพัน เมื่อสิ้นปีบัญชี

“ปีบัญชี” หมายความว่า ระยะเวลาที่แสดงรายรับ-รายจ่าย เงินกองทุนตามระเบียบนี้ ตั้งแต่ วันที่ ๑ ตุลาคม ของปีหนึ่ง ถึงวันที่ ๓๐ กันยายน ของปีถัดไป โดยใช้ปี พ.ศ. ถัดไปเป็นชื่อปีบัญชานั้น

ข้อ ๕ ให้ยกเลิกความในข้อ ๖ ของระเบียบมหาวิทยาลัยราชภัฏนครสวรรค์ ว่าด้วยกองทุนวิจัยของมหาวิทยาลัยราชภัฏนครสวรรค์ พ.ศ. ๒๕๔๘ และให้ใช้ข้อความนี้แทน

“ข้อ ๖ เงินรายได้ของกองทุนคือเงินดังต่อไปนี้

(๑) เงินรายได้และหรือเงินคงเหลือสะสมของมหาวิทยาลัยที่สภามหาวิทยาลัยอนุมัติ

ให้ส่งเข้ากองทุน

- (๒) เงินหรือทรัพย์สินอื่นที่มีผู้บริจาคเข้ากองทุน
(๓) เงินรายได้จากการจัดกิจกรรมเพื่อสมทบเข้ากองทุน
(๔) เงินรายได้หรือผลประโยชน์อื่นใดที่ได้รับมาจากงานวิจัยซึ่งได้รับการสนับสนุนจาก
กองทุน
(๕) เงินดอกผลอันเกิดจากกองทุนนี้
(๖) เงินรายได้อื่นๆ ที่คณะกรรมการรับเข้ากองทุน
(๗) เงินคงเหลือของหน่วยงานส่วนกลางจากเงินรายได้ในแต่ละปีงบประมาณโดย
ความเห็นชอบของอธิการบดี”

ข้อ ๖ ให้อธิการบดีเป็นผู้รักษาการให้เป็นไปตามระเบียบนี้และเป็นผู้วินิจฉัยชี้ขาดในกรณีที่เกิดปัญหา
จากการใช้ระเบียบนี้

ประกาศ ณ วันที่ ๒๓ กรกฎาคม พ.ศ. ๒๕๕๘



(นายภิญโญ นิโรจน์)

นายกสภามหาวิทยาลัยราชภัฏนครสวรรค์



ประกาศมหาวิทยาลัยราชภัฏนครสวรรค์
เรื่อง แนวทางการบริหารจัดการกองทุนวิจัย มหาวิทยาลัยราชภัฏนครสวรรค์
พ.ศ. ๒๕๖๐

อาศัยอำนาจตามความในมาตรา ๓๑ (๑) แห่งพระราชบัญญัติมหาวิทยาลัยราชภัฏ พ.ศ. ๒๕๕๗ และ
ข้อ ๑๐ (๒) แห่งระเบียบมหาวิทยาลัยราชภัฏนครสวรรค์ ว่าด้วยกองทุนวิจัยของมหาวิทยาลัยราชภัฏ
นครสวรรค์ พ.ศ. ๒๕๕๘ ประกอบกับมติที่ประชุมคณะกรรมการกองทุนวิจัยของมหาวิทยาลัยราชภัฏ
นครสวรรค์ ในคราวประชุมครั้งที่ ๒/๒๕๖๐ เมื่อวันที่ ๓๐ มิถุนายน ๒๕๖๐ มหาวิทยาลัยราชภัฏนครสวรรค์
จึงออกประกาศไว้ดังต่อไปนี้

ข้อ ๑ ประกาศนี้เรียกว่า “ประกาศมหาวิทยาลัยราชภัฏนครสวรรค์ เรื่อง แนวทางการบริหารจัดการ
กองทุนวิจัย มหาวิทยาลัยราชภัฏนครสวรรค์ พ.ศ. ๒๕๖๐”

ข้อ ๒ ประกาศฉบับนี้ให้บังคับใช้ตั้งแต่วันถัดจากวันประกาศเป็นต้นไป

ข้อ ๓ ในประกาศนี้

“มหาวิทยาลัย” หมายความว่า มหาวิทยาลัยราชภัฏนครสวรรค์

“อธิการบดี” หมายความว่า อธิการบดีมหาวิทยาลัยราชภัฏนครสวรรค์

“คณะ” หมายความว่า คณะในมหาวิทยาลัยราชภัฏนครสวรรค์

“สถาบันวิจัย” หมายความว่า สถาบันวิจัยและพัฒนามหาวิทยาลัยราชภัฏนครสวรรค์

“คณบดี” หมายความว่า คณบดีมหาวิทยาลัยราชภัฏนครสวรรค์

“ผู้อำนวยการสถาบันวิจัย” หมายความว่า ผู้อำนวยการสถาบันวิจัยและพัฒนามหาวิทยาลัย
ราชภัฏนครสวรรค์

“คณะกรรมการ” หมายความว่า คณะกรรมการกองทุนวิจัยของมหาวิทยาลัยราชภัฏ
นครสวรรค์

“กองทุน” หมายความว่า กองทุนวิจัยของมหาวิทยาลัยราชภัฏนครสวรรค์ ตามระเบียบ
มหาวิทยาลัยราชภัฏนครสวรรค์ ว่าด้วยกองทุนวิจัยของมหาวิทยาลัยราชภัฏนครสวรรค์ พ.ศ. ๒๕๕๘

ข้อ ๔ เงินรายได้หรือเงินคงเหลือสะสมที่สภามหาวิทยาลัยอนุมัติให้ส่งเข้ากองทุนให้จ่ายในลักษณะ
เป็นประเภทเงินอุดหนุนทั่วไป และเมื่อสภามหาวิทยาลัยอนุมัติให้นำเงินรายได้หรือเงินคงเหลือสะสมเข้า
กองทุนแล้วให้สถาบันวิจัยดำเนินการนำเงินดังกล่าวเข้ากองทุนทั้งจำนวนโดยเร็ว

ข้อ ๕ การใช้จ่ายเงินกองทุนให้จ่ายได้ดังต่อไปนี้

(๑) เงินทุนอุดหนุนการทำวิจัย

(๒) อุดหนุนการตีพิมพ์เผยแพร่บทความวิจัย ทั้งนี้ อัตราการเบิกจ่ายให้เป็นไปตามประกาศมหาวิทยาลัย

(๓) ค่าใช้จ่ายในการเดินทางไปราชการเพื่อนำเสนอผลงานวิจัยในต่างประเทศ

(๔) ค่าใช้จ่ายอื่นๆ ที่คณะกรรมการกำหนด โดยความเห็นชอบของอธิการบดี

ข้อ ๖ การจัดสรรเงินกองทุนเพื่อเป็นทุนอุดหนุนการทำวิจัย จะต้องไม่น้อยกว่าร้อยละแปดสิบของงบประมาณที่ได้รับการจัดสรรจากเงินรายได้หรือเงินคงเหลือสะสมในปีงบประมาณนั้นๆ แต่ไม่เกินร้อยละแปดสิบของเงินสะสมที่มีอยู่ในกองทุนในปีงบประมาณนั้น

ส่วนการใช้เงินเพื่อวัตถุประสงค์อื่นตามข้อ ๕ (๒) (๓) และ (๔) ในปีงบประมาณหนึ่งๆ เมื่อรวมกับการใช้เงินตามข้อ ๕ (๑) แล้ว จะต้องไม่เกินร้อยละแปดสิบของเงินสะสมที่มีอยู่ในกองทุนในปีงบประมาณนั้น

ข้อ ๗ ให้อธิการบดีแต่งตั้งคณะกรรมการเก็บรักษาเงินกองทุนอย่างน้อยสามคน

ข้อ ๘ การลงนามในการถอนเงินจากธนาคารให้อธิการบดีหรือผู้ที่ได้รับมอบหมายและเจ้าหน้าที่การเงินเป็นผู้ลงนามร่วมกันอย่างน้อยสองคน

ข้อ ๙ ให้สถาบันวิจัยจัดทำบัญชีรับจ่ายเงิน ผลการดำเนินการของกองทุน และรายงานการใช้จ่ายเงินกองทุน ให้อธิการบดีทราบภายในทศสิบวันนับแต่วันสิ้นปีงบประมาณ

ข้อ ๑๐ ให้อธิการบดีแต่งตั้งคณะกรรมการตรวจสอบบัญชีเป็นผู้ตรวจและรายงานการรับจ่ายเงินกองทุน ให้อธิการบดีทราบอย่างน้อยปีละหนึ่งครั้ง

ข้อ ๑๑ ให้อธิการบดีเป็นผู้รักษาให้เป็นไปตามประกาศนี้ และเป็นผู้วินิจฉัยชี้ขาดในกรณีเกิดปัญหาจากการใช้ประกาศนี้

ประกาศ ณ วันที่ ๒๓ สิงหาคม พ.ศ. ๒๕๖๐



(ผู้ช่วยศาสตราจารย์บัญญัติ ชำนาญกิจ)

อธิการบดีมหาวิทยาลัยราชภัฏนครสวรรค์



ประกาศมหาวิทยาลัยราชภัฏนครสวรรค์

เรื่อง การเบิกจ่ายทุนอุดหนุนการทำวิจัยจากกองทุนวิจัยของมหาวิทยาลัยราชภัฏนครสวรรค์

พ.ศ. ๒๕๖๐

อาศัยอำนาจตามความในมาตรา ๓๑(๑) แห่งพระราชบัญญัติมหาวิทยาลัยราชภัฏ พ.ศ. ๒๕๔๗ และ ข้อ ๘ แห่งระเบียบมหาวิทยาลัยราชภัฏนครสวรรค์ ว่าด้วยกองทุนวิจัยของมหาวิทยาลัยราชภัฏนครสวรรค์ พ.ศ. ๒๕๔๘ ประกอบกับมติที่ประชุมคณะกรรมการกองทุนวิจัยของมหาวิทยาลัยราชภัฏนครสวรรค์ ในคราวประชุมครั้งที่ ๓/๒๕๖๐ เมื่อวันที่ ๒๐ กันยายน พ.ศ. ๒๕๖๐ มหาวิทยาลัยราชภัฏนครสวรรค์ จึงออกประกาศไว้ดังต่อไปนี้

ข้อ ๑ ประกาศนี้เรียกว่า “ประกาศมหาวิทยาลัยราชภัฏนครสวรรค์ เรื่อง ทุนอุดหนุนการทำวิจัยจากกองทุนวิจัยของมหาวิทยาลัยราชภัฏนครสวรรค์ พ.ศ. ๒๕๖๐”

ข้อ ๒ ประกาศฉบับนี้ให้บังคับใช้ตั้งแต่วันถัดจากวันประกาศเป็นต้นไป

ข้อ ๓ ให้อธิการบดีเป็นผู้รักษาให้เป็นไปตามประกาศนี้ และเป็นผู้วินิจฉัยชี้ขาดในกรณีเกิดปัญหาจากการใช้ประกาศนี้

ข้อ ๔ การเบิก-จ่ายทุนอุดหนุนการทำวิจัย ให้เบิกในลักษณะเหมาจ่ายโดยกำหนดการเบิก-จ่าย แบ่งเป็นสี่งวด ดังนี้

(๑) งวดที่หนึ่ง จำนวนร้อยละห้าสิบ ของทุนอุดหนุนการทำวิจัย ให้เบิก-จ่าย เมื่อคณะผู้ตรวจสอบข้อเสนอดำเนินการวิจัย ได้พิจารณาอนุมัติโครงการวิจัยของผู้รับทุนและทำสัญญาเรียบร้อยแล้ว

(๒) งวดที่สอง จำนวนร้อยละยี่สิบห้า ของทุนอุดหนุนการทำวิจัย ให้เบิก-จ่าย เมื่อผู้ที่ได้รับทุนอุดหนุนการทำวิจัย ได้รายงานความก้าวหน้าของการดำเนินการทดลองหรือเก็บรวบรวมข้อมูลแล้ว และได้รับการรับรองจากคณะผู้ตรวจสอบรายงานการวิจัย

(๓) งวดที่สาม จำนวนร้อยละสิบห้า ให้เบิก-จ่าย เมื่อผู้ทำวิจัยส่งรายงานการวิจัยฉบับสมบูรณ์ภายในระยะเวลาตามสัญญา และได้รับการรับรองจากคณะผู้ตรวจสอบรายงานการวิจัย

(๔) งวดสุดท้าย จำนวนร้อยละสิบ ให้เบิก-จ่าย เมื่อผู้ทำวิจัยเผยแพร่ผลงานวิจัยในรูปแบบบทความวิจัยในวารสารวิชาการ หรือนำเสนอบทความวิจัยในที่ประชุมวิชาการและบทความฉบับสมบูรณ์ได้รับการตีพิมพ์ในรายงานสืบเนื่องจากการประชุม (Proceeding) ทั้งในระดับชาติหรือนานาชาติ หรือ การนำไปใช้ประโยชน์ หรือได้รับการจดทะเบียนทรัพย์สินทางปัญญา หรือ สิทธิบัตร หรือ อนุสิทธิบัตร ทั้งนี้ให้เป็นไปตามประกาศ กพอ. เรื่องหลักเกณฑ์การพิจารณาวารสารทางวิชาการสำหรับการเผยแพร่ผลงานทางวิชาการ พ.ศ. ๒๕๕๖ ภายในระยะเวลาของสัญญาไม่เกิน ๒ ปี สำหรับพนักงานมหาวิทยาลัยสายสนับสนุนที่ได้รับทุนวิจัยให้มีการแลกเปลี่ยนเรียนรู้และคณะผู้ตรวจสอบรายงานการวิจัยรับรอง

ในกรณีที่ไม่สามารถส่งรายงานการวิจัยฉบับสมบูรณ์ ได้ตามงวดสุดท้าย ให้ผู้ทำวิจัยสามารถยื่นคำขอขยายระยะเวลาของสัญญา โดยชี้แจงเหตุผลที่จำเป็นอย่างยิ่งและเป็นเหตุสุดวิสัยต่อ

ผู้อำนวยการสถาบันวิจัย และให้ผู้อำนวยการสถาบันวิจัย พิจารณาเสนอความเห็นต่ออธิการบดี เพื่อพิจารณาอนุญาต แต่ทั้งนี้ให้ขยายระยะเวลาได้ไม่เกินหกเดือน

ข้อ ๕ เอกสารที่ใช้ประกอบเรื่องการเบิกจ่าย ให้เป็นไปตามระเบียบมหาวิทยาลัย ว่าด้วยทุนอุดหนุนการทำวิจัยจากเงินรายได้ พ.ศ. ๒๕๕๕ ข้อ ๒๒

ข้อ ๖ ให้กรรมสิทธิ์ และลิขสิทธิ์ หรือสิทธิบัตร หรืออนุสิทธิบัตร ของผลงานวิจัยที่ได้รับทุนอุดหนุนการทำวิจัยตามประกาศนี้ เป็นของมหาวิทยาลัย

ข้อ ๗ ในกรณีที่ผู้ทำวิจัย ไม่สามารถทำวิจัยได้สำเร็จตามสัญญา ให้ผู้ทำวิจัย ทำรายงานชี้แจงเหตุผล และสรุปผลงานการทำวิจัยทั้งหมดเท่าที่ได้ทำวิจัยมา พร้อมทั้งจัดทำรายงานการใช้จ่ายเงินเสนอต่อผู้อำนวยการสถาบันวิจัยก่อนครบกำหนดระยะเวลาสัญญา ล่วงหน้าไม่น้อยกว่าสามเดือน

ให้ผู้อำนวยการสถาบันวิจัย พิจารณาและทำความเห็นเสนอต่ออธิการบดีว่าจะให้ผู้ทำวิจัยคืนเงินอุดหนุนการทำวิจัยที่ได้รับไปทั้งหมดหรือเพียงบางส่วน พร้อมทั้งเบี้ยปรับ หรือไม่ต้องชำระคืน ตามรายละเอียดและเงื่อนไขที่กำหนดในสัญญา

ในกรณีที่ผู้ทำวิจัย ไม่จัดทำรายงานชี้แจงเหตุผล ภายในระยะเวลา ตามวรรคหนึ่ง ให้ผู้ทำวิจัยคืนเงินอุดหนุนการทำวิจัยที่ได้รับไปทั้งหมดพร้อมเบี้ยปรับตามรายละเอียดและเงื่อนไขที่กำหนดในสัญญา

ประกาศ ณ วันที่ ๒๘ พฤศจิกายน พ.ศ. ๒๕๖๐



(ผู้ช่วยศาสตราจารย์บัญญัติ ชำนาญกิจ)
อธิการบดีมหาวิทยาลัยราชภัฏนครสวรรค์



ระเบียบมหาวิทยาลัยราชภัฏนครสวรรค์
ว่าด้วย ทุนอุดหนุนการทำวิจัยจากเงินทุนภายนอก
พ.ศ. ๒๕๕๖

อาศัยอำนาจตามความในมาตรา ๑๘(๒) แห่งพระราชบัญญัติมหาวิทยาลัยราชภัฏ พ.ศ. ๒๕๔๗ ประกอบกับมติสภามหาวิทยาลัยราชภัฏนครสวรรค์ ในคราวประชุมครั้งที่ ๑๘/๒๕๕๖ เมื่อวันที่ ๒๖ ธันวาคม ๒๕๕๖ สภามหาวิทยาลัยราชภัฏนครสวรรค์ จึงออกระเบียบไว้ ดังต่อไปนี้

ข้อ ๑ ระเบียบนี้ เรียกว่า “ระเบียบมหาวิทยาลัยราชภัฏนครสวรรค์ ว่าด้วย ทุนอุดหนุนการทำวิจัยจากเงินทุนภายนอก พ.ศ. ๒๕๕๖”

ข้อ ๒ ให้ใช้ระเบียบนี้ ตั้งแต่วันถัดจากวันประกาศเป็นต้นไป

ข้อ ๓ บรรดา กฎ ระเบียบ ข้อบังคับ คำสั่ง หรือประกาศอื่นใด ที่ขัดหรือแย้งกับระเบียบนี้ ให้ใช้ระเบียบนี้แทน

ข้อ ๔ ในระเบียบนี้

“สภามหาวิทยาลัย” หมายความว่า สภามหาวิทยาลัยราชภัฏนครสวรรค์

“มหาวิทยาลัย” หมายความว่า มหาวิทยาลัยราชภัฏนครสวรรค์

“อธิการบดี” หมายความว่า อธิการบดีมหาวิทยาลัยราชภัฏนครสวรรค์

“การวิจัย” หมายความว่า กิจกรรมอันเกี่ยวกับการศึกษาวิจัย การสำรวจ การประดิษฐ์ การทดลองการประเมินและติดตามผล การวิเคราะห์ข้อมูล รวมทั้งกิจกรรมอื่นใดที่ก่อให้เกิดการพัฒนาองค์ความรู้ที่เกิดจากกระบวนการวิจัย หรือความก้าวหน้าทางวิชาการ

“ผู้ทำวิจัย” หมายความว่า ผู้ที่ได้รับทุนอุดหนุนการทำวิจัย ตามระเบียบนี้

“เงินทุนภายนอก” หมายความว่า เงินงบประมาณแผ่นดินและเงินที่ได้จากภายนอกมหาวิทยาลัย ทั้งในและต่างประเทศเพื่อใช้จ่ายในการทำวิจัยให้เป็นไปตามวัตถุประสงค์ของแต่ละทุน

“หน่วยงานต้นสังกัด” หมายความว่า หน่วยงานระดับคณะหรือหน่วยงานอื่นที่มีฐานะเทียบเท่าคณะในมหาวิทยาลัยซึ่งผู้ทำวิจัยสังกัดหรือปฏิบัติงานอยู่

ข้อ ๕ ให้แบ่งทุนอุดหนุนการทำวิจัยจากเงินทุนภายนอกเป็นสองประเภท ดังนี้

(๑) ทุนอุดหนุนการทำวิจัยที่เป็นเงินงบประมาณแผ่นดินหรือทุนอุดหนุนการทำวิจัยที่เจ้าของทุนต้องการให้ทุนอุดหนุนโดยผ่านมหาวิทยาลัย

(๒) ทุนอุดหนุนการทำวิจัยที่เจ้าของทุนให้ทุนอุดหนุนผ่านหน่วยงานต้นสังกัด

ข้อ ๖ การบริหารทุนอุดหนุนการทำวิจัย ให้ดำเนินการดังนี้

(๑) การเสนอโครงการวิจัยเพื่อขอรับทุนอุดหนุนการทำวิจัยจากเจ้าของทุน กรณีที่เป็นทุนอุดหนุนการทำวิจัยตามข้อ ๕(๑) ให้หัวหน้าโครงการวิจัยเสนอผ่านหน่วยงานต้นสังกัดไปยังสถาบันวิจัยและพัฒนา เพื่อเสนอมหาวิทยาลัย และเจ้าของทุนต่อไป กรณีที่เป็นทุนอุดหนุนการทำวิจัยตามข้อ ๕(๒) ให้หัวหน้าโครงการวิจัยเสนอผ่านหน่วยงานต้นสังกัดไปยังเจ้าของทุน

(๒) การทำสัญญาระหว่างผู้ให้ทุนกับผู้รับทุน ให้อธิการบดีหรือผู้ที่อธิการบดีมอบหมายเป็นผู้ลงนามในสัญญา กรณีที่เจ้าของทุนได้กำหนดเงื่อนไขในการทำสัญญาไว้อย่างใดให้เป็นไปตามเงื่อนไขที่กำหนดไว้

(๓) การส่งรายงานการวิจัย ให้ผู้ทำวิจัยปฏิบัติตามระเบียบ หลักเกณฑ์ หรือข้อกำหนดของเจ้าของทุน และให้ส่งรายงานผลการวิจัยฉบับสมบูรณ์และหรือสำเนาผลงานวิจัยตีพิมพ์ในวารสารวิชาการ ให้หน่วยงานต้นสังกัดและสถาบันวิจัยและพัฒนา หน่วยงานละหนึ่งชุด เพื่อเก็บรวบรวมเป็นข้อมูล

ข้อ ๗ การจัดทำงบประมาณโครงการวิจัยจากเงินทุนภายนอก ให้จัดสรรงบประมาณอำนวยความสะดวก ร้อยละห้าของเงินงบประมาณที่ได้รับ โดยไม่รวมครุภัณฑ์ ที่ดิน และสิ่งก่อสร้าง และค่าจัดบริการที่นักศึกษาเงินจำนวนดังกล่าวให้นำมาจัดสรร ตามสัดส่วน ดังต่อไปนี้

(๑) จัดสรรแก่มหาวิทยาลัยร้อยละห้าสิบ

(๒) กรณีที่เป็นทุนอุดหนุนการทำวิจัยตามข้อ ๕(๑) ให้จัดสรรแก่สถาบันวิจัยและพัฒนา ร้อยละยี่สิบห้า และ จัดสรรแก่หน่วยงานต้นสังกัด ร้อยละยี่สิบห้า

(๓) กรณีที่เป็นทุนอุดหนุนการทำวิจัยตามข้อ ๕(๒) ให้จัดสรรแก่หน่วยงานที่ได้รับทุนอุดหนุนการทำวิจัย ร้อยละห้าสิบ

ในกรณีที่ทุนอุดหนุนการทำวิจัยมีจำนวนไม่เกินหนึ่งแสนบาท ไม่ต้องจัดสรรงบประมาณอำนวยความสะดวก แต่ให้จัดสรรไว้เพื่อเป็นค่าตรวจสอบรายงานการวิจัย

ข้อ ๘ งบประมาณอำนวยความสะดวกโครงการวิจัย ส่วนที่จัดสรรให้หน่วยงานต้นสังกัดของผู้ทำวิจัย และสถาบันวิจัยและพัฒนา ตามข้อ ๗ (๒) และ (๓) ให้หน่วยงานต้นสังกัดของผู้ทำวิจัย และ สถาบันวิจัยและพัฒนา นำไปใช้จ่ายเพื่อการบริหารงานวิจัยและพัฒนาบุคลากรวิจัยของหน่วยงานต้นสังกัดของผู้ทำวิจัย และสถาบันวิจัยและพัฒนา

ข้อ ๙ การใช้จ่ายเงินตามข้อ ๘ ให้เป็นไปตามระเบียบว่าด้วยเงินรายได้ที่เกี่ยวข้อง

ข้อ ๑๐ ในการพิจารณาทุนอุดหนุนการทำวิจัยจากเงินทุนภายนอก การตรวจสอบงานวิจัย และการส่งรายงานการวิจัย ให้เป็นไปตามเงื่อนไขที่เจ้าของทุนกำหนด ในกรณีที่เจ้าของทุนไม่ได้กำหนดเงื่อนไขในส่วนใดไว้ ให้มหาวิทยาลัยพิจารณาดำเนินการสำหรับทุนอุดหนุนการทำวิจัยตามข้อ ๕ (๑) และหัวหน้าหน่วยงานต้นสังกัดของผู้รับทุนพิจารณาดำเนินการสำหรับทุนอุดหนุนการทำวิจัยตามข้อ ๕ (๒)

ข้อ ๑๑ ในกรณีที่มหาวิทยาลัย หรือหน่วยงานแต่งตั้งบุคคลพิจารณาทุนอุดหนุนการทำวิจัยจาก เงินทุนภายนอก และการตรวจสอบการวิจัย ให้มหาวิทยาลัยกำหนดอัตราการจ่ายเงินค่าตอบแทน โดยจัดทำ เป็นประกาศมหาวิทยาลัย

ข้อ ๑๒ การเบิกจ่ายเงินอุดหนุนตามระเบียบนี้ ให้ดำเนินการตามนี้

กรณีเจ้าของทุนได้กำหนดเงื่อนไขการเบิกจ่ายไว้อย่างใดให้เป็นไปตามเงื่อนไขที่กำหนดไว้ นั้น กรณีเจ้าของทุนไม่ได้กำหนดเงื่อนไขการเบิกจ่ายไว้ ให้เบิกจ่ายในลักษณะเหมาจ่าย โดยกำหนดการเบิก-จ่าย แบ่งเป็นสามงวด ดังนี้

(๑) งวดที่หนึ่ง จำนวนร้อยละห้าสิบ ของทุนอุดหนุนการทำวิจัย ให้เบิกจ่ายเมื่อผู้ทำวิจัย ได้รับการอนุมัติโครงการวิจัยและทำสัญญาเรียบร้อยแล้ว

(๒) งวดที่สอง จำนวนร้อยละสามสิบ ของทุนอุดหนุนการทำวิจัย ให้เบิกจ่ายเมื่อผู้ได้รับ ทุนอุดหนุนการทำวิจัย ได้ทำการวิจัยถึงขั้นการวิเคราะห์ข้อมูลเสร็จเรียบร้อยแล้ว และได้รับการรับรองจาก คณะกรรมการตรวจสอบงานวิจัยมหาวิทยาลัย หรือ คณะกรรมการตรวจสอบงานวิจัยหน่วยงาน แล้วแต่กรณี

(๓) งวดสุดท้าย จำนวนทุนอุดหนุนการทำวิจัยส่วนที่เหลือทั้งหมด ให้เบิกจ่าย เมื่อผู้ทำวิจัย ส่งรายงานการวิจัยฉบับสมบูรณ์ และเผยแพร่ ภายในระยะเวลาตามสัญญา และได้รับการรับรองจาก คณะกรรมการตรวจสอบงานวิจัยมหาวิทยาลัย หรือ คณะกรรมการตรวจสอบงานวิจัยหน่วยงาน แล้วแต่กรณี

ข้อ ๑๓ เอกสารที่ใช้ประกอบการเบิกจ่าย ตามข้อ ๑๒ ให้มีดังต่อไปนี้

งวดที่หนึ่ง ประกอบด้วย

(๑) โครงการวิจัยที่ได้รับอนุมัติ และสัญญา

(๒) ใบสำคัญรับเงินของผู้ทำวิจัย

งวดที่สอง ประกอบด้วย

(๑) โครงการวิจัยที่ได้รับอนุมัติ และสัญญา พร้อมทั้งรายงานความก้าวหน้าของกรวิจัย

(๒) หนังสือรับรองจากคณะกรรมการตรวจสอบงานวิจัย ในการรับรองขั้นการวิเคราะห์ข้อมูลที่ เสร็จเรียบร้อยแล้ว

(๓) ใบสำคัญรับเงินของผู้ทำวิจัย

งวดสุดท้าย ประกอบด้วย

(๑) โครงการวิจัยที่ได้รับอนุมัติ และสัญญา พร้อมทั้งรายงานผลการวิจัยฉบับสมบูรณ์

(๒) หนังสือรับรองจากคณะกรรมการตรวจสอบงานวิจัย ในการรับรองรายงานผลการวิจัย ฉบับสมบูรณ์

(๓) ใบสำคัญรับเงินของผู้ทำวิจัย

(๔) หลักฐานการตอบรับการเผยแพร่งานวิจัย หรือ หลักฐานการเผยแพร่งานวิจัย

ข้อ ๑๔ ให้อธิการบดี เป็นผู้รักษาการตามระเบียบนี้ และสามารถออกประกาศ หรือ คำสั่งเพื่อ
ประโยชน์ในการปฏิบัติให้เป็นไปตามระเบียบนี้

ในกรณีที่เกิดปัญหาจากการใช้ระเบียบนี้ หรือที่ระเบียบนี้มิได้กำหนดไว้ ให้อธิการบดีเป็นผู้
พิจารณาวินิจฉัยชี้ขาด และให้ถือเป็นที่สุด

ประกาศ ณ วันที่ ๒๖ ธันวาคม พ.ศ. ๒๕๕๖



(นายภิญโญ นิโรจน์)

นายกสภามหาวิทยาลัยราชภัฏนครสวรรค์



ระเบียบมหาวิทยาลัยราชภัฏนครสวรรค์
ว่าด้วย จริยธรรมการวิจัยในมนุษย์
พ.ศ. ๒๕๖๔

โดยที่เป็นการสมควรให้มีระเบียบมหาวิทยาลัยราชภัฏนครสวรรค์ ว่าด้วยจริยธรรมการวิจัยในมนุษย์ เพื่อให้มีการจัดการระบบการควบคุมและกำกับกรวิจัยในมนุษย์เพื่อให้เป็นไปอย่างมีประสิทธิภาพ และส่งเสริมการเคารพสิทธิในบุคคล หลักคุณประโยชน์ และหลักความยุติธรรมของผู้รับการวิจัย ตลอดจนสอดคล้องกับแนวทางการทำวิจัยในมนุษย์ ให้เป็นไปตามหลักจริยธรรมการวิจัยที่เป็นมาตรฐานของประเทศและสากล

อาศัยอำนาจตามความใน มาตรา ๑๘ (๒) แห่งพระราชบัญญัติมหาวิทยาลัยราชภัฏ พ.ศ. ๒๕๔๗ ประกอบมติสภามหาวิทยาลัยราชภัฏนครสวรรค์ ในคราวประชุมครั้งที่ ๗/๒๕๖๔ เมื่อวันที่ ๒๒ กรกฎาคม พ.ศ. ๒๕๖๔ มหาวิทยาลัยราชภัฏนครสวรรค์ จึงออกระเบียบไว้ ดังต่อไปนี้

ข้อ ๑ ระเบียบนี้เรียกว่า “ระเบียบมหาวิทยาลัยราชภัฏนครสวรรค์ ว่าด้วยจริยธรรมการวิจัยในมนุษย์ พ.ศ. ๒๕๖๔”

ข้อ ๒ ระเบียบนี้ให้ใช้บังคับตั้งแต่วันถัดจากวันประกาศเป็นต้นไป

ข้อ ๓ บรรดากฎ ระเบียบ ข้อบังคับ ประกาศหรือคำสั่งอื่นใด ซึ่งขัดหรือแย้งกับระเบียบนี้ ให้ใช้ระเบียบนี้แทน

ข้อ ๔ ในระเบียบนี้

“มหาวิทยาลัย” หมายความว่า มหาวิทยาลัยราชภัฏนครสวรรค์

“สภามหาวิทยาลัย” หมายความว่า สภามหาวิทยาลัยราชภัฏนครสวรรค์

“อธิการบดี” หมายความว่า อธิการบดีมหาวิทยาลัยราชภัฏนครสวรรค์

“สถาบันวิจัยและพัฒนา” หมายความว่า สถาบันวิจัยและพัฒนา มหาวิทยาลัยราชภัฏนครสวรรค์

“คณะกรรมการ” หมายความว่า คณะกรรมการจริยธรรมการวิจัยในมนุษย์ มหาวิทยาลัยราชภัฏนครสวรรค์

“กรรมการ” หมายความว่า กรรมการหลักในคณะกรรมการจริยธรรมการวิจัยในมนุษย์ มหาวิทยาลัยราชภัฏนครสวรรค์

“ผู้ทรงคุณวุฒิ” หมายความว่า บุคคลภายนอกมหาวิทยาลัยราชภัฏนครสวรรค์ ที่มีความรู้ ความเชี่ยวชาญเกี่ยวกับด้านการศึกษาวิจัยและการทดลองในมนุษย์ ที่มีคุณสมบัติของคณะกรรมการตามระเบียบนี้

“ผู้วิจัย” หมายความว่า บุคคลผู้มีหน้าที่รับผิดชอบดำเนินโครงการวิจัยในมนุษย์ที่สังกัดมหาวิทยาลัยราชภัฏนครสวรรค์ ในกรณีที่มีผู้วิจัยหลายคนหรือโครงการวิจัยได้ดำเนินการในสถานที่วิจัยหลายแห่ง ให้ความหมายถึงหัวหน้าคณะผู้วิจัยที่มีอำนาจควบคุมและกำกับโครงการวิจัยในมนุษย์นั้น

“บุคลากร” หมายความว่า ข้าราชการพลเรือนในสถาบันอุดมศึกษา และพนักงานในสถาบันอุดมศึกษา สังกัดมหาวิทยาลัยราชภัฏนครสวรรค์

“นักวิจัยจากหน่วยงานภายนอก” หมายความว่า ผู้วิจัยที่สังกัดหน่วยงานภายนอกมหาวิทยาลัยราชภัฏนครสวรรค์ อาทิ ส่วนราชการ รัฐวิสาหกิจ สถาบัน องค์กร เอกชน สมาคม มูลนิธิภายในประเทศ ที่ได้ลงนามความร่วมมือ (MOU) กับมหาวิทยาลัยราชภัฏนครสวรรค์

“นักศึกษา” หมายความว่า นักศึกษามหาวิทยาลัยราชภัฏนครสวรรค์

“นักศึกษาจากหน่วยงานภายนอก” หมายความว่า นักศึกษาสังกัดหน่วยงานภายนอกมหาวิทยาลัยราชภัฏนครสวรรค์ ที่ได้ลงนามความร่วมมือ (MOU) กับมหาวิทยาลัยราชภัฏนครสวรรค์

“อาสาสมัคร” หมายความว่า ผู้ที่สมัครใจผูกพันตนเข้ามาให้ข้อมูลแก่ผู้วิจัยไม่ว่าจะเป็นการรักษา การมีปฏิสัมพันธ์ หรือการให้ข้อมูลส่วนบุคคล

“การวิจัยในมนุษย์” หมายความว่า กระบวนการศึกษาวิจัยอย่างเป็นระบบเพื่อให้ได้มาซึ่งความรู้ที่เกิดจากการกระทำต่อบุคคล ทั้งโดยตรงและโดยอ้อม รวมทั้งเวชระเบียน ฐานข้อมูล วัสดุสิ่งตรวจนำคัดหลัง เนื้อเยื่อ หรือสารพันธุกรรมใดที่ได้จากร่างกายของบุคคลที่อาจระบุถึงได้และการศึกษาวิจัยต่อเซลล์หรือส่วนประกอบของเซลล์มนุษย์ และตัวอ่อนที่มีเซลล์หรือส่วนประกอบของเซลล์ของมนุษย์ร่วมอยู่ด้วย และให้หมายความรวมถึงการสอบถาม การสัมภาษณ์ทางด้านสังคมศาสตร์ การทดลองเภสัชภัณฑ์ เครื่องมือแพทย์ การศึกษาธรรมชาติของโรค การส่งเสริมสุขภาพ การป้องกันโรคการศึกษาทางสรีรวิทยา ชีวเคมี พยาธิวิทยา การตอบสนองต่อการรักษาทางด้านกายเคมี จิตวิทยาที่กระทำต่อบุคคล

“จริยธรรมการวิจัยในมนุษย์” หมายความว่า แนวทางและหลักเกณฑ์เกี่ยวกับการศึกษาวิจัย และการทดลองในมนุษย์ที่กำหนดไว้ในองค์กรทั้งในประเทศ และต่างประเทศ เช่น สำนักงานการวิจัยแห่งชาติ องค์การอนามัยโลก (WHO) ปฏิญญาเฮลซิงกิ แนวทางจริยธรรมสากล สำหรับการศึกษาวิจัยทางชีวเวชศาสตร์ที่เกี่ยวข้องกับ มนุษย์ของสภาองค์การสากลด้านวิทยาศาสตร์การแพทย์แนวทางปฏิบัติเกี่ยวกับการวิจัยที่ดีขององค์การอนามัยโลกและองค์การสากลเพื่อสร้างความประสาน สอดคล้อง ตลอดจนแนวทางที่มหาวิทยาลัยกำหนด

“โครงการวิจัย” หมายความว่า โครงการวิจัยที่ยื่นเสนอขอรับการพิจารณาด้านจริยธรรมการวิจัยในมนุษย์จากคณะกรรมการจริยธรรมการวิจัยในมนุษย์ มหาวิทยาลัยราชภัฏนครสวรรค์

“วิธีดำเนินการมาตรฐาน (SOPs)” หมายความว่า วิธีการทำงานที่สามารถนำไปปฏิบัติจริง อธิบายขั้นตอนการทำงานให้แก่คณะกรรมการ ผู้วิจัย ผู้สนับสนุนการวิจัย เจ้าหน้าที่สำนักงานฯ และผู้ที่เกี่ยวข้อง เพื่อให้การปฏิบัติหน้าที่ที่กำหนด เป็นไปในรูปแบบเดียวกันตามมาตรฐานของประเทศและสากล

ข้อ ๕ ให้อธิการบดีรักษาการให้เป็นไปตามระเบียบนี้ โดยให้มีอำนาจออกประกาศ หรือคำสั่งเพื่อปฏิบัติการตามระเบียบนี้ และเป็นผู้วินิจฉัยชี้ขาดในกรณีเกิดปัญหาจากการใช้ระเบียบนี้

หมวด ๑

บททั่วไป

- ข้อ ๖ ให้สถาบันวิจัยและพัฒนา สนับสนุนการดำเนินการตามแผนการดำเนินงานของคณะกรรมการ
- ข้อ ๗ ผู้วิจัยจะต้องปฏิบัติตามจรรยาบรรณนักวิจัยและจริยธรรมการวิจัยในมนุษย์อย่างเคร่งครัด
- ข้อ ๘ ผู้วิจัยจะต้องปฏิบัติตามวิธีดำเนินการมาตรฐานของคณะกรรมการอย่างเคร่งครัด
- ข้อ ๙ โครงการวิจัยที่สามารถขอรับรองการพิจารณาจริยธรรมการวิจัยในมนุษย์ ให้เป็นไปตามวิธีดำเนินการมาตรฐาน โดยต้องเป็นโครงการวิจัยที่ยังไม่มีการดำเนินการเก็บข้อมูลที่เกี่ยวข้องกับอาสาสมัคร ทั้งนี้ หากเป็นโครงการวิจัยที่ผู้วิจัยได้ดำเนินการเก็บข้อมูลไปแล้วก่อนยื่นขอรับการพิจารณาจริยธรรมการวิจัยในมนุษย์ คณะกรรมการจะไม่พิจารณารับรองโครงการย้อนหลัง

ข้อ ๑๐ การวิจัยในมนุษย์ที่ผู้วิจัยสามารถส่งโครงการวิจัยให้คณะกรรมการพิจารณาเห็นชอบก่อนดำเนินการ ได้แก่ โครงการวิจัยที่เกี่ยวข้องกับมนุษย์ ภายใต้การดำเนินงานของบุคลากร นักศึกษา นักวิจัยจากหน่วยงานภายนอก และนักศึกษาจากหน่วยงานภายนอก

ข้อ ๑๑ โครงการวิจัยที่ยื่นเสนอขอรับรองจริยธรรมการวิจัยในมนุษย์ แบ่งเป็น ๒ ประเภท คือ

- (๑) โครงการวิจัยที่ส่งพิจารณาครั้งแรก (Initial protocol) และ
- (๒) โครงการวิจัยภายหลังการรับรอง (Post approval protocol)

ข้อ ๑๒ โครงการวิจัยตามข้อ ๑๑ แบ่งเป็นการพิจารณาโครงการวิจัย ๓ รูปแบบ คือ

- (๑) การพิจารณาโครงการวิจัยแบบยกเว้น (Exemption protocol review)
- (๒) การพิจารณาโครงการวิจัยแบบเร่งรัด (Expedited protocol review) และ
- (๓) การพิจารณาโครงการวิจัยแบบกรรมการเต็มชุด (Full board protocol)

หมวด ๒

คณะกรรมการจริยธรรมการวิจัยในมนุษย์

ข้อ ๑๓ ให้สภามหาวิทยาลัยแต่งตั้งคณะกรรมการ จำนวนไม่เกิน ๙ คน โดยคำแนะนำของอธิการบดี ประกอบด้วย

- (๑) ประธานกรรมการ
- (๒) รองประธานกรรมการ จำนวน ๑ คน
- (๓) กรรมการผู้ทรงคุณวุฒิที่มีประสบการณ์วิจัยที่มีความรู้เชี่ยวชาญในสาขาวิชาวิทยาศาสตร์และเทคโนโลยี ไม่น้อยกว่า ๑ คน
- (๔) กรรมการผู้ทรงคุณวุฒิที่มีประสบการณ์วิจัยที่มีความรู้เชี่ยวชาญในสาขาวิชาวิทยาศาสตร์สุขภาพ ไม่น้อยกว่า ๑ คน
- (๕) กรรมการผู้ทรงคุณวุฒิที่มีประสบการณ์วิจัยที่มีความรู้เชี่ยวชาญในสาขาวิชามนุษยศาสตร์และสังคมศาสตร์ ไม่น้อยกว่า ๑ คน
- (๖) กรรมการและเลขานุการ จำนวน ๑ คน

ในกรณีที่มีเหตุผลและความจำเป็น อาจแต่งตั้งผู้ช่วยเลขานุการได้ ไม่เกิน ๒ คน
ให้คณะกรรมการมีวาระการดำรงตำแหน่งคราวละ ๓ ปี และอาจได้รับการแต่งตั้งให้ดำรง
ตำแหน่งใหม่อีกก็ได้

ข้อ ๑๔ คณะกรรมการต้องมีคุณสมบัติ ดังต่อไปนี้

(๑) มีความรู้ความเชี่ยวชาญด้านจริยธรรมการวิจัยในมนุษย์ รวมทั้งเต็มใจที่จะอุทิศเวลา
ในการทำหน้าที่คณะกรรมการ

(๒) ได้รับการฝึกอบรมด้านจริยธรรมการวิจัยในมนุษย์อย่างต่อเนื่อง

(๓) ต้องไม่มีผลประโยชน์ร่วม ผลประโยชน์ทับซ้อน หรือเป็นผู้มีส่วนได้เสีย

ข้อ ๑๕ ให้คณะกรรมการ มีอำนาจและหน้าที่ ดังต่อไปนี้

(๑) กำหนดมาตรฐานและจัดทำหลักเกณฑ์ แนวปฏิบัติ และวิธีดำเนินการมาตรฐานของ
คณะกรรมการ ให้สอดคล้องกับมาตรฐานของประเทศและสากล

(๒) พิจารณากลับรอง ทบทวน และให้ความเห็นเกี่ยวกับโครงการวิจัยในมนุษย์ โดยคำนึงถึง
การคุ้มครองศักดิ์ศรี ความปลอดภัย ป้องกันและรักษาผลประโยชน์ของผู้ที่เป็นอาสาสมัครในการวิจัย โดย
พิจารณาผลประโยชน์และความจำเป็นของวิธีการวิจัย ความชอบธรรมด้านจริยธรรมต่อโครงการวิจัยในมนุษย์
ที่เสนอขอรับรองจริยธรรมการวิจัยในมนุษย์ ให้เป็นไปตามหลักเกณฑ์การพิจารณาจริยธรรมการวิจัยในมนุษย์
ของมหาวิทยาลัย

(๓) พิจารณารับรอง รับรองโดยมีเงื่อนไข หรือไม่รับรองจริยธรรมการวิจัยในมนุษย์ให้กับ
โครงการวิจัย และการเชิญผู้วิจัยหลักเข้ามาชี้แจงต่อข้อสงสัยในการประชุมคณะกรรมการจริยธรรมการวิจัยใน
มนุษย์ โดยมีส่วนร่วมในการอภิปรายตามความเหมาะสมตามหลักจริยธรรมการวิจัยในมนุษย์ที่กำหนดไว้
สอดคล้องกับมาตรฐานของประเทศและสากล

(๔) กำกับ ดูแล และติดตามความก้าวหน้าของโครงการวิจัยในมนุษย์ที่ได้รับการรับรองแล้ว
จนกระทั่งสิ้นสุดการวิจัย

(๕) แนะนำให้ความรู้ด้านจริยธรรมการวิจัยในมนุษย์ และให้คำปรึกษาในการดำเนินการเพื่อ
ขอรับรองจริยธรรมการวิจัยในมนุษย์แก่ผู้วิจัย

(๖) แต่งตั้งคณะอนุกรรมการ ผู้เชี่ยวชาญ หรือที่ปรึกษาอิสระ เพื่อช่วยในการดำเนินงานของ
คณะกรรมการ ในขอบเขตอำนาจหน้าที่ได้ตามความจำเป็นและเหมาะสม

(๗) ปฏิบัติหน้าที่อื่นๆ ตามที่สภามหาวิทยาลัยมอบหมาย

ข้อ ๑๖ นอกจากการพ้นจากตำแหน่งตามวาระในข้อ ๑๓ แล้ว คณะกรรมการอาจพ้นจากตำแหน่ง เมื่อ

(๑) ตาย

(๒) ลาออก

(๓) ถูกลงโทษทางวินัย หรือถูกลงโทษทางจรรยาบรรณ

(๔) ต้องคำพิพากษาถึงที่สุดให้จำคุก เว้นแต่ความผิดที่กระทำโดยประมาท หรือความผิดลหุโทษ

(๕) เป็นบุคคลล้มละลาย

(๖) เป็นบุคคลไร้ความสามารถ หรือเสมือนไร้ความสามารถ

ข้อ ๑๗ ในกรณีที่กรรมการพ้นจากตำแหน่งก่อนวาระ สภามหาวิทยาลัยอาจแต่งตั้งบุคคลที่เหมาะสมเป็นกรรมการแทนได้ และให้ผู้ที่ได้รับการแต่งตั้งดำรงตำแหน่งเท่ากับวาระที่เหลืออยู่ของผู้ซึ่งตนแทน โดยให้มีองค์ประกอบของคณะกรรมการตามข้อ ๑๓ เว้นแต่วาระของกรรมการเหลือน้อยกว่าเก้าสิบวัน จะไม่แต่งตั้งกรรมการทดแทนก็ได้ โดยให้กรรมการที่เหลือสามารถปฏิบัติหน้าที่ต่อไปก็ได้

ในกรณีที่มีการแต่งตั้งกรรมการเพิ่มขึ้นก่อนครบวาระ ให้ผู้ที่ได้รับแต่งตั้งเป็นกรรมการเพิ่มอยู่ในตำแหน่งเท่ากับวาระที่เหลืออยู่ของคณะกรรมการชุดดังกล่าว

ในกรณีที่คณะกรรมการพ้นจากตำแหน่งตามวาระ แต่ยังมีได้แต่งตั้งคณะกรรมการชุดใหม่ ให้คณะกรรมการซึ่งพ้นจากตำแหน่งปฏิบัติหน้าที่ต่อไปจนกว่าจะมีการแต่งตั้งคณะกรรมการชุดใหม่แล้ว

ข้อ ๑๘ ให้นำข้อบังคับมหาวิทยาลัยราชภัฏนครสวรรค์ ว่าด้วยการประชุมสภามหาวิทยาลัย มาบังคับใช้กับการประชุมของคณะกรรมการโดยอนุโลม

หมวด ๓

หลักเกณฑ์และวิธีการดำเนินการเพื่อขอรับการพิจารณาจริยธรรมการวิจัยในมนุษย์

ข้อ ๑๙ ให้ผู้วิจัยยื่นโครงการวิจัยต่อสถาบันวิจัยและพัฒนา

ข้อ ๒๐ ให้สถาบันวิจัยและพัฒนาตรวจสอบความถูกต้องของเอกสาร และเสนอให้คณะกรรมการภายในเจ็ดวัน

ข้อ ๒๑ ให้คณะกรรมการพิจารณารับรองจริยธรรมการวิจัยในมนุษย์ ให้เสร็จสิ้นภายในเก้าสิบวันนับแต่วันได้รับเรื่องจากสถาบันวิจัยและพัฒนา

ข้อ ๒๒ เอกสารโครงการวิจัยที่ยื่นเสนอขอรับการพิจารณาด้านจริยธรรมการวิจัยในมนุษย์ ถือเป็นเอกสารลับของมหาวิทยาลัย การดำเนินการพิจารณาของคณะกรรมการถือเป็นความลับ และเจ้าหน้าที่ที่เกี่ยวข้องจะต้องรักษาความลับในลักษณะเช่นเดียวกับคณะกรรมการ

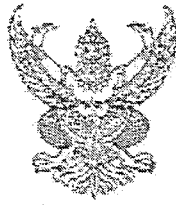
ข้อ ๒๓ อัตราค่าธรรมเนียมการยื่นขอรับรองโครงการวิจัย ค่าตอบแทนการทบทวนโครงการวิจัย เบี้ยประชุม หรือค่าใช้จ่ายอื่นใดที่เกี่ยวกับการพิจารณาการรับรองจริยธรรมการวิจัยในมนุษย์ ให้เป็นไปตามประกาศมหาวิทยาลัย โดยความเห็นชอบของสภามหาวิทยาลัย

ประกาศ ณ วันที่ ๒๒ กรกฎาคม พ.ศ. ๒๕๖๔



(นายสมเชาว์ เกษประทุม)

นายกสภามหาวิทยาลัยราชภัฏนครสวรรค์



คำสั่งสภามหาวิทยาลัยราชภัฏนครสวรรค์

ที่ ๐๒๒/๒๕๖๔

เรื่อง แต่งตั้งคณะกรรมการจริยธรรมการวิจัยในมนุษย์ มหาวิทยาลัยราชภัฏนครสวรรค์

ด้วยมาตรฐานสากลในการคุ้มครองผู้มีส่วนร่วมในโครงการวิจัยที่มีการทดลองในมนุษย์และการพิทักษ์สิทธิของผู้มีส่วนร่วมในการวิจัย สถาบันการศึกษา และหน่วยงานต่างๆ ที่ทำการวิจัยในคน ต้องมีคณะกรรมการจริยธรรมการวิจัยในมนุษย์ เพื่อทำหน้าที่กลั่นกรองงานวิจัย ส่งเสริมและพัฒนากิจการคุ้มครองศักดิ์ศรี สิทธิ ความปลอดภัยและความเป็นอยู่ที่ดีของอาสาสมัครที่เข้าร่วมงานวิจัยในมนุษย์ ตลอดจนพัฒนาระบบการดูแลจริยธรรมเกี่ยวกับการวิจัยในมนุษย์ อีกทั้งพัฒนาศักยภาพคณะกรรมการพิจารณาจริยธรรมการวิจัยและบุคลากรที่เกี่ยวข้องกับการวิจัยในมนุษย์ให้ปฏิบัติงานได้อย่างมีประสิทธิภาพ ตามระเบียบมาตรฐานสากล

อาศัยอำนาจตามความใน มาตรา ๑๘ (๒) แห่งพระราชบัญญัติมหาวิทยาลัยราชภัฏ พ.ศ. ๒๕๔๗ ข้อ ๑๓ แห่งระเบียบมหาวิทยาลัยราชภัฏนครสวรรค์ ว่าด้วยจริยธรรมการวิจัยในมนุษย์ พ.ศ. ๒๕๖๔ ประกอบกับมติสภามหาวิทยาลัยราชภัฏนครสวรรค์ ในคราวประชุมครั้งที่ ๗ /๒๕๖๔ เมื่อวันที่ ๒๒ กรกฎาคม ๒๕๖๔ สภามหาวิทยาลัยราชภัฏนครสวรรค์ จึงแต่งตั้งคณะกรรมการจริยธรรมการวิจัยในมนุษย์ มหาวิทยาลัยราชภัฏนครสวรรค์ ประกอบด้วยบุคคล ดังต่อไปนี้

- | | |
|--|----------------------|
| ๑. ผู้ช่วยศาสตราจารย์ ดร.อรสา เตตติวัฒน์ | ประธานกรรมการ |
| ๒. อาจารย์ ดร.พิมรา ทองแสง | รองประธานกรรมการ |
| ๓. รองศาสตราจารย์ ดร.ศิริลักษณ์ ธีระภูธร | กรรมการผู้ทรงคุณวุฒิ |
| ๔. ผู้ช่วยศาสตราจารย์ ดร.วนาวลัย ดาดี | กรรมการผู้ทรงคุณวุฒิ |
| ๕. อาจารย์ ดร.วิสาข์ สุพรรณไพบูลย์ | กรรมการผู้ทรงคุณวุฒิ |
| ๖. นายยงยุทธ บ่อแก้ว | กรรมการผู้ทรงคุณวุฒิ |
| ๗. อาจารย์สุชา นุ่มเกลี้ยง | กรรมการและเลขานุการ |
| ๘. ผู้ช่วยศาสตราจารย์ ดร.นิชา กาวิละ | ผู้ช่วยเลขานุการ |
| ๙. อาจารย์ ดร.วรรณมาฆะ เกษรดอกไม้ | ผู้ช่วยเลขานุการ |

ให้คณะกรรมการชุดนี้ มีอำนาจและหน้าที่ดังต่อไปนี้

- (๑) กำหนดมาตรฐานและจัดทำหลักเกณฑ์ แนวปฏิบัติ และวิธีดำเนินการมาตรฐานของคณะกรรมการ ให้สอดคล้องกับมาตรฐานของประเทศและสากล

(๒) พิจารณากลับกรอง ทบทวน และให้ความเห็นเกี่ยวกับโครงการวิจัยในมนุษย์ โดยคำนึงถึงการคุ้มครองศักดิ์ศรี ความเป็นส่วนตัว ป้องกันและรักษาผลประโยชน์ของผู้ที่เป็นอาสาสมัครในการวิจัย โดยพิจารณาผลประโยชน์และความจำเป็นของวิธีการวิจัย ความชอบธรรมด้านจริยธรรมต่อโครงการวิจัยในมนุษย์ ที่เสนอขอรับรองจริยธรรมการวิจัยในมนุษย์ ให้เป็นไปตามหลักเกณฑ์การพิจารณาจริยธรรมการวิจัยในมนุษย์ ของมหาวิทยาลัย

(๓) พิจารณารับรอง รับรองโดยมีเงื่อนไข หรือไม่รับรองจริยธรรมการวิจัยในมนุษย์ให้กับโครงการวิจัย และการเชิญผู้วิจัยหลักเข้ามาชี้แจงต่อข้อสงสัยในการประชุมคณะกรรมการจริยธรรมการวิจัยในมนุษย์ โดยมีส่วนร่วมในการอภิปรายตามความเหมาะสมตามหลักจริยธรรมการวิจัยในมนุษย์ที่กำหนดไว้ สอดคล้องกับมาตรฐานของประเทศและสากล

(๔) กำกับ ดูแล และติดตามความก้าวหน้าของโครงการวิจัยในมนุษย์ที่ได้รับการรับรองแล้ว จนกระทั่งสิ้นสุดการวิจัย

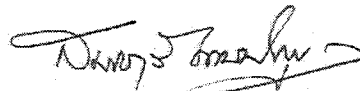
(๕) แนะนำให้ความรู้ด้านจริยธรรมการวิจัยในมนุษย์ และให้คำปรึกษาในการดำเนินการเพื่อขอรับรองจริยธรรมการวิจัยในมนุษย์แก่ผู้วิจัย

(๖) แต่งตั้งคณะกรรมการ ผู้เชี่ยวชาญ หรือที่ปรึกษาอิสระ เพื่อช่วยในการดำเนินงานของคณะกรรมการ ในขอบเขตอำนาจหน้าที่ได้ตามความจำเป็นและเหมาะสม

(๗) ปฏิบัติหน้าที่อื่น ๆ ตามที่สภามหาวิทยาลัยมอบหมาย

ทั้งนี้ ตั้งแต่บัดนี้เป็นต้นไป

สั่ง ณ วันที่ ๒๖ สิงหาคม พ.ศ.๒๕๖๔



(นายสมเชาว์ เกษประทุม)

นายกสภามหาวิทยาลัยราชภัฏนครสวรรค์



คำสั่งคณะกรรมการจริยธรรมการวิจัยในมนุษย์ มหาวิทยาลัยราชภัฏนครสวรรค์

ที่ ๐๐๒/๒๕๖๕

เรื่อง แต่งตั้งคณะอนุกรรมการจริยธรรมการวิจัยในมนุษย์ มหาวิทยาลัยราชภัฏนครสวรรค์ (ฉบับแก้ไข)

ตามที่คณะกรรมการจริยธรรมการวิจัยในมนุษย์ ได้แต่งตั้งคณะอนุกรรมการจริยธรรมการวิจัยในมนุษย์ มหาวิทยาลัยราชภัฏนครสวรรค์ ตามคำสั่งที่ ๐๐๑/๒๕๖๔ สั่ง ณ วันที่ ๑๐ พฤศจิกายน พ.ศ. ๒๕๖๔ ไปแล้วนั้น เนื่องจากมีการเพิ่มเติมที่ปรึกษาคณะอนุกรรมการจริยธรรมการวิจัยในมนุษย์ มหาวิทยาลัยราชภัฏนครสวรรค์

อาศัยอำนาจตามความในข้อ ๑๕ (๖) แห่งระเบียบมหาวิทยาลัยราชภัฏนครสวรรค์ ว่าด้วย จริยธรรมการวิจัยในมนุษย์ พ.ศ. ๒๕๖๔ จึงแต่งตั้งคณะอนุกรรมการจริยธรรมการวิจัยในมนุษย์ มหาวิทยาลัยราชภัฏนครสวรรค์ (ฉบับแก้ไข) เพื่อปฏิบัติหน้าที่ดังรายชื่อต่อไปนี้

- | | |
|--|------------------------|
| ๑. รองศาสตราจารย์ ดร.อรสา เตดีวัฒน์ | ที่ปรึกษาคณะอนุกรรมการ |
| ๒. อาจารย์ ดร.วิสาข์ สุพรรณไพบลีย์ | ที่ปรึกษาคณะอนุกรรมการ |
| ๓. นายยงยุทธ บ่อแก้ว | ที่ปรึกษาคณะอนุกรรมการ |
| ๔. อาจารย์สุชา นุ่มเกลี้ยง | ประธานอนุกรรมการ |
| ๕. ผู้ช่วยศาสตราจารย์ ดร.สว่าง แป้นจันทร์ | รองประธานอนุกรรมการ |
| ๖. รองศาสตราจารย์ ดร.พัชราภา สิงห์ธนสาร | อนุกรรมการ |
| ๗. ผู้ช่วยศาสตราจารย์ ดร.จงดี ศรีนพรัตน์วัฒน์ | อนุกรรมการ |
| ๘. ผู้ช่วยศาสตราจารย์ ดร.ธิติยา ทองเกิน | อนุกรรมการ |
| ๙. ผู้ช่วยศาสตราจารย์ ดร.จีรพรรณ เทียนทอง | อนุกรรมการ |
| ๑๐. ผู้ช่วยศาสตราจารย์ ดร.วิรัชรอง แสงอรุณเลิศ | อนุกรรมการ |
| ๑๑. ผู้ช่วยศาสตราจารย์ ดร.จรรยา เหลียวตระกูล | อนุกรรมการ |
| ๑๒. ผู้ช่วยศาสตราจารย์ ดร.สุธาทิพย์ งามนิล | อนุกรรมการ |
| ๑๓. ผู้ช่วยศาสตราจารย์ ดร.บัณฑิตา อินสมบัติ | อนุกรรมการ |
| ๑๔. ผู้ช่วยศาสตราจารย์ ดร.ชญาณิชฎี สุระเสนา | อนุกรรมการ |
| ๑๕. ผู้ช่วยศาสตราจารย์ ดร.ยุวดี ทองอ่อน | อนุกรรมการ |
| ๑๖. ผู้ช่วยศาสตราจารย์ ดร.ดาเรศ นฤมล | อนุกรรมการ |
| ๑๗. ผู้ช่วยศาสตราจารย์ ดร.ชนิกา พรหมมาศ | อนุกรรมการ |

/ ๑๘. ผู้ช่วยศาสตราจารย์...

๑๘. ผู้ช่วยศาสตราจารย์ ดร.ศิริวรรณ กมลสุขสถิต	อนุกรรมการ
๑๙. ผู้ช่วยศาสตราจารย์ณัฐริกา กาญจนศิลป์	อนุกรรมการ
๒๐. ผู้ช่วยศาสตราจารย์ปรียานันท์ โทธีศิริวัฒน์	อนุกรรมการ
๒๑. ผู้ช่วยศาสตราจารย์อนงค์นารถ ยิ้มข้าง	อนุกรรมการ
๒๒. อาจารย์ ดร.รุ่งรัตติกาล ม่วงไหม	อนุกรรมการ
๒๓. อาจารย์ ดร.วรรณมาฆะ เกษรดอกไม้	อนุกรรมการ
๒๔. อาจารย์กนกวรรณ อาจแก้ว	อนุกรรมการ
๒๕. อาจารย์นารีรัตน์ บุญลักษณ์	อนุกรรมการ
๒๖. อาจารย์เอกวิทย์ สิทธิวะ	อนุกรรมการ
๒๗. อาจารย์สุชาดา ตั้งศิรินทร์	อนุกรรมการ
๒๘. ผู้ช่วยศาสตราจารย์ ดร.ณิชา กาวิละ	เลขานุการและอนุกรรมการ
๒๙. นางประทานพร คุ่มแก้ว	ผู้ช่วยเลขานุการ
๓๐. นางสาวณัฐธิดา จันดาแก้ว	ผู้ช่วยเลขานุการ

ให้คณะอนุกรรมการชุดนี้มีอำนาจและหน้าที่ ดังนี้

(๑) พิจารณากลับกรอง ทบทวน และให้ความเห็นเกี่ยวกับโครงการวิจัยในมนุษย์ โดยคำนึงถึงการคุ้มครองศักดิ์ศรี ความปลอดภัย ป้องกันและรักษาผลประโยชน์ของผู้ที่เป็นอาสาสมัครในการวิจัย โดยพิจารณาผลประโยชน์และความจำเป็นของวิธีการวิจัย ความชอบธรรมด้านจริยธรรมต่อโครงการวิจัย ในมนุษย์ที่เสนอขอรับรองจริยธรรมการวิจัยในมนุษย์ ให้เป็นไปตามหลักเกณฑ์การพิจารณาจริยธรรมการวิจัย ในมนุษย์ของมหาวิทยาลัย และเสนอความเห็นต่อคณะกรรมการจริยธรรมการวิจัยในมนุษย์ มหาวิทยาลัย ราชภัฏนครสวรรค์ เพื่อพิจารณาต่อไป

(๒) กำกับ ดูแล และติดตามความก้าวหน้าของโครงการวิจัยในมนุษย์ที่ได้รับการรับรองแล้ว จนกระทั่งสิ้นสุดการวิจัย

(๓) แนะนำให้ความรู้ด้านจริยธรรมการวิจัยในมนุษย์ และให้คำปรึกษาในการดำเนินการ เพื่อขอรับรองจริยธรรมการวิจัยในมนุษย์แก่ผู้วิจัย

(๔) ต้องเข้าร่วมประชุมพิจารณาจริยธรรมการวิจัยในมนุษย์ มหาวิทยาลัยราชภัฏนครสวรรค์ อย่างน้อยร้อยละ ๓๐ ของจำนวนการประชุมต่อปี

(๕) เก็บรักษาเอกสารและผลประโยชน์การประชุมของคณะกรรมการจริยธรรมการวิจัย ในมนุษย์ เป็นความลับ

(๖) ร่วมในกิจกรรมการศึกษาต่อเนื่องด้านจริยธรรมการวิจัยในมนุษย์ ทั้งด้านหลักจริยธรรม การวิจัย ระเบียบวิธีวิจัย สถิติที่ใช้ในการทำวิจัย และด้านต่าง ๆ ที่เกี่ยวข้อง

(๗) ปฏิบัติหน้าที่อื่น ๆ ตามที่คณะกรรมการจริยธรรมการวิจัยในมนุษย์มอบหมาย

ทั้งนี้ ตั้งแต่บัดนี้เป็นต้นไป

สั่ง ณ วันที่ ๙ มิถุนายน พ.ศ. ๒๕๖๕



(รองศาสตราจารย์ ดร.อรสา เคนิวัฒน์)
ประธานกรรมการจริยธรรมการวิจัยในมนุษย์
มหาวิทยาลัยราชภัฏนครสวรรค์



ประกาศมหาวิทยาลัยราชภัฏนครสวรรค์
เรื่อง กำหนดอัตราค่าธรรมเนียมการยื่นขอรับรองโครงการวิจัยเพื่อพิจารณา
การรับรองจริยธรรมการวิจัยในมนุษย์
พ.ศ. ๒๕๖๕

โดยที่เป็นการสมควรกำหนดอัตราค่าธรรมเนียมการยื่นขอรับรองโครงการวิจัยเพื่อพิจารณาการ
รับรองจริยธรรมการวิจัยในมนุษย์

อาศัยอำนาจตามความในมาตรา ๓๑ (๑) แห่งพระราชบัญญัติมหาวิทยาลัยราชภัฏ
พ.ศ. ๒๕๔๗ ข้อ ๒๓ แห่งระเบียบมหาวิทยาลัยราชภัฏนครสวรรค์ ว่าด้วย จริยธรรมการวิจัยในมนุษย์
พ.ศ. ๒๕๖๔ ประกอบมติสภามหาวิทยาลัยราชภัฏนครสวรรค์ ในคราวประชุมครั้งที่ ๒/๒๕๖๕
เมื่อวันที่ ๒๕ มีนาคม พ.ศ. ๒๕๖๕ จึงออกประกาศไว้ดังต่อไปนี้

ข้อ ๑ ประกาศนี้เรียกว่า “ประกาศมหาวิทยาลัยราชภัฏนครสวรรค์ เรื่อง กำหนดอัตรา
ค่าธรรมเนียมการยื่นขอรับรองโครงการวิจัยเพื่อพิจารณาการรับรองจริยธรรมการวิจัยในมนุษย์ พ.ศ. ๒๕๖๕”

ข้อ ๒ ประกาศนี้ให้ใช้บังคับตั้งแต่วันถัดจากวันประกาศเป็นต้นไป

ข้อ ๓ ในประกาศนี้

“มหาวิทยาลัย” หมายความว่า มหาวิทยาลัยราชภัฏนครสวรรค์

“อธิการบดี” หมายความว่า อธิการบดีมหาวิทยาลัยราชภัฏนครสวรรค์

“กองทุนวิจัย” หมายความว่า กองทุนวิจัยของมหาวิทยาลัยราชภัฏนครสวรรค์

“คณะกรรมการ” หมายความว่า คณะกรรมการจริยธรรมการวิจัยในมนุษย์
มหาวิทยาลัยราชภัฏนครสวรรค์

“ผู้วิจัย” หมายความว่า บุคคลผู้มีหน้าที่รับผิดชอบดำเนินโครงการวิจัยในมนุษย์
ในกรณีที่มีผู้วิจัยหลายคนหรือโครงการวิจัยได้ดำเนินการในสถานที่วิจัยหลายแห่ง ให้หมายความถึงหัวหน้า
คณะผู้วิจัยที่มีอำนาจควบคุมและกำกับโครงการวิจัยในมนุษย์นั้น

“บุคลากร” หมายความว่า ข้าราชการพลเรือนในสถาบันอุดมศึกษา และพนักงานใน
สถาบันอุดมศึกษา สังกัดมหาวิทยาลัยราชภัฏนครสวรรค์

“นักวิจัยจากหน่วยงานภายนอก” หมายความว่า ผู้วิจัยที่สังกัดหน่วยงานภายนอก
มหาวิทยาลัยราชภัฏนครสวรรค์ อาทิ ส่วนราชการ รัฐวิสาหกิจ สถาบัน องค์กร เอกชน สมาคม
มูลนิธิภายในประเทศ ที่ได้ลงนามความร่วมมือ (MOU) กับมหาวิทยาลัยราชภัฏนครสวรรค์

“นักศึกษา” หมายความว่า นักศึกษามหาวิทยาลัยราชภัฏนครสวรรค์

“นักศึกษาจากหน่วยงานภายนอก” หมายความว่า นักศึกษาสังกัดหน่วยงานภายนอก มหาวิทยาลัยราชภัฏนครสวรรค์ ที่ได้ลงนามความร่วมมือ (MOU) กับมหาวิทยาลัยราชภัฏนครสวรรค์

“การวิจัยในมนุษย์” หมายความว่า กระบวนการศึกษาวิจัยอย่างเป็นระบบเพื่อให้ได้มาซึ่งความรู้ที่เกิดจากการกระทำต่อบุคคล ทั้งโดยตรงและโดยอ้อม รวมทั้งเวชระเบียน ฐานข้อมูล วัสดุสิ่งตรวจน้ำคัดหลัง เนื้อเยื่อ หรือสารพันธุกรรมใดที่ได้จากร่างกายของบุคคลที่อาจจะเข้าถึงได้ และการศึกษาวิจัยต่อเซลล์หรือส่วนประกอบของเซลล์มนุษย์ และตัวอ่อนที่มีเซลล์หรือส่วนประกอบของเซลล์ของมนุษย์ร่วมอยู่ด้วย และให้หมายความรวมถึงการสอบถาม การสัมภาษณ์ด้านสังคมศาสตร์ การทดลองเภสัชภัณฑ์ เครื่องมือแพทย์ การศึกษาธรรมชาติของโรค การส่งเสริมสุขภาพ การป้องกันโรคการศึกษาทางสรีรวิทยา ชีวเคมี พยาธิวิทยา การตอบสนองต่อการรักษาทางด้านกายเคมี จิตวิทยาที่กระทำต่อบุคคล

“จริยธรรมการวิจัยในมนุษย์” หมายความว่า แนวทางและหลักเกณฑ์เกี่ยวกับการศึกษาวิจัย และการทดลองในมนุษย์ที่กำหนดไว้ในองค์การทั้งในประเทศ และต่างประเทศ เช่น สำนักงานการวิจัยแห่งชาติ องค์การอนามัยโลก (WHO) ปฏิญญาเฮลซิงกิ แนวทางจริยธรรมสากล สำหรับการศึกษาวิจัยทางชีวเวชศาสตร์ที่เกี่ยวข้องกับมนุษย์ของสภาองค์การสากลด้านวิทยาศาสตร์การแพทย์แนวทางปฏิบัติเกี่ยวกับการวิจัยที่ดีขององค์การอนามัยโลกและองค์การสากลเพื่อสร้างความประสาน สอดคล้อง ตลอดจนแนวทางที่มหาวิทยาลัยกำหนด

“โครงการวิจัย” หมายความว่า โครงการวิจัยที่ยื่นเสนอขอรับการพิจารณาจริยธรรมการวิจัยในมนุษย์ จากคณะกรรมการจริยธรรมการวิจัยในมนุษย์ มหาวิทยาลัยราชภัฏนครสวรรค์

“ค่าธรรมเนียม” หมายความว่า เงินที่เรียกเก็บจากโครงการวิจัยที่ยื่นเสนอขอรับการพิจารณาจริยธรรมการวิจัยในมนุษย์จากคณะกรรมการจริยธรรมการวิจัยในมนุษย์ มหาวิทยาลัยราชภัฏนครสวรรค์

“หน่วยงานของรัฐ” หมายความว่า ส่วนราชการ รัฐวิสาหกิจ องค์กรในกำกับของรัฐ

“เอกชน” หมายความว่า บุคคล หรือองค์กร ที่มีใช้หน่วยงานของรัฐ

ข้อ ๔ ให้มหาวิทยาลัยเรียกเก็บค่าธรรมเนียมจากโครงการวิจัยที่ยื่นเสนอขอรับการพิจารณาการรับรองจริยธรรมการวิจัยในมนุษย์ สำหรับโครงการวิจัยแบบยกเว้น (Exemption protocol) และโครงการวิจัยแบบเร่งรัด (Expedited protocol) นำส่งเป็นเงินรายได้ของกองทุนวิจัย ในอัตรา ดังต่อไปนี้

(๑) โครงการวิจัยภายใต้การดำเนินงานของบุคลากรและนักศึกษาระดับบัณฑิตศึกษาของมหาวิทยาลัย โครงการละ ๕๐๐ บาท

(๒) โครงการวิจัยภายใต้การดำเนินงานของนักศึกษาจากหน่วยงานภายนอกในระดับปริญญาตรี โครงการละ ๖๐๐ บาท

(๓) โครงการวิจัยภายใต้การดำเนินงานของนักวิจัยจากหน่วยงานภายนอก นักศึกษาจากหน่วยงานภายนอกในระดับบัณฑิตศึกษา ที่ได้รับทุนสนับสนุนจากหน่วยงานของรัฐ หรือทุนส่วนตัวของบุคคลนั้น โครงการละ ๒,๐๐๐ บาท

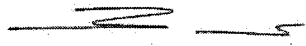
(๔) โครงการวิจัยภายใต้การดำเนินงานของนักวิจัยจากหน่วยงานภายนอก นักศึกษา
จากหน่วยงานภายนอกในระดับบัณฑิตศึกษา ที่ได้รับทุนสนับสนุนจากเอกชน โครงการละ ๕,๐๐๐ บาท

ค่าธรรมเนียมตามวรรคหนึ่ง ผู้วิจัยไม่สามารถเรียกคืนได้ทุกกรณี

ข้อ ๕ ให้ผู้วิจัยชำระเงินค่าธรรมเนียมการพิจารณาโครงการวิจัยที่เสนอขอรับการพิจารณา
รับรองจริยธรรมการวิจัยในมนุษย์ โดยปฏิบัติตามขั้นตอนที่คณะกรรมการกำหนด และต้องชำระค่าธรรมเนียม
ให้เสร็จสิ้นก่อนเข้าสู่กระบวนการพิจารณาของคณะกรรมการ

ข้อ ๖ ให้อธิการบดี เป็นผู้รักษาการให้เป็นไปตามประกาศนี้ โดยให้มีอำนาจออกคำสั่งเพื่อ
ปฏิบัติการตามประกาศนี้ และเป็นผู้วินิจฉัยชี้ขาดในกรณีเกิดปัญหาจากการใช้ประกาศนี้

ประกาศ ณ วันที่ ๒๕ มีนาคม พ.ศ. ๒๕๖๕


(ผู้ช่วยศาสตราจารย์ไชยรัตน์ ปราณี)

อธิการบดีมหาวิทยาลัยราชภัฏนครสวรรค์



ประกาศมหาวิทยาลัยราชภัฏนครสวรรค์
เรื่อง กำหนดอัตราค่าตอบแทนการทบทวนโครงการวิจัย เบี้ยประชุม หรือค่าใช้จ่ายอื่นใดที่เกี่ยวกับ
การพิจารณาการรับรองจริยธรรมการวิจัยในมนุษย์
พ.ศ. ๒๕๖๕

โดยที่เป็นการสมควรกำหนดอัตราค่าตอบแทนการทบทวนโครงการวิจัย เบี้ยประชุม หรือค่าใช้จ่ายอื่นใดที่เกี่ยวกับการพิจารณาการรับรองจริยธรรมการวิจัยในมนุษย์

อาศัยอำนาจตามความในมาตรา ๓๑ (๑) แห่งพระราชบัญญัติมหาวิทยาลัยราชภัฏ พ.ศ. ๒๕๔๗ ข้อ ๒๓ แห่งระเบียบมหาวิทยาลัยราชภัฏนครสวรรค์ ว่าด้วย จริยธรรมการวิจัยในมนุษย์ พ.ศ. ๒๕๖๔ และข้อ ๘ แห่งระเบียบมหาวิทยาลัยราชภัฏนครสวรรค์ ว่าด้วย กองทุนวิจัยของมหาวิทยาลัยราชภัฏนครสวรรค์ พ.ศ. ๒๕๔๘ ประกอบมติสภามหาวิทยาลัยราชภัฏนครสวรรค์ ในคราวประชุมครั้งที่ ๘/๒๕๖๕ เมื่อวันที่ ๒๖ สิงหาคม พ.ศ. ๒๕๖๕ มหาวิทยาลัยราชภัฏนครสวรรค์จึงออกประกาศไว้ ดังต่อไปนี้

ข้อ ๑ ประกาศนี้เรียกว่า “ประกาศมหาวิทยาลัยราชภัฏนครสวรรค์ เรื่อง กำหนดอัตราค่าตอบแทนการทบทวนโครงการวิจัย เบี้ยประชุม หรือค่าใช้จ่ายอื่นใดที่เกี่ยวกับการพิจารณาการรับรองจริยธรรมการวิจัยในมนุษย์ พ.ศ. ๒๕๖๕”

ข้อ ๒ ประกาศนี้ให้ใช้บังคับตั้งแต่วันถัดจากประกาศเป็นต้นไป

ข้อ ๓ ในประกาศนี้

“มหาวิทยาลัย” หมายความว่า มหาวิทยาลัยราชภัฏนครสวรรค์

“อธิการบดี” หมายความว่า อธิการบดีมหาวิทยาลัยราชภัฏนครสวรรค์

“กองทุนวิจัย” หมายความว่า กองทุนวิจัยของมหาวิทยาลัยราชภัฏนครสวรรค์

“คณะกรรมการ” หมายความว่า คณะกรรมการจริยธรรมการวิจัยในมนุษย์ มหาวิทยาลัยราชภัฏนครสวรรค์

“อัตราค่าตอบแทน” หมายความว่า เงินที่จ่ายให้แก่คณะกรรมการหรือผู้ปฏิบัติหน้าที่จริยธรรมการวิจัยในมนุษย์

“โครงการวิจัย” หมายความว่า โครงการวิจัยที่ยื่นเสนอขอรับการพิจารณาจริยธรรมการวิจัยในมนุษย์ จากคณะกรรมการจริยธรรมการวิจัยในมนุษย์ มหาวิทยาลัยราชภัฏนครสวรรค์

ข้อ ๔ ให้มหาวิทยาลัยจ่ายค่าตอบแทนการทบทวนโครงการวิจัยจากกองทุนวิจัยแก่ผู้ทบทวนโครงการวิจัยในโครงการวิจัยรูปแบบยกเว้น (Exemption protocol) และโครงการวิจัยรูปแบบเร่งรัด (Expedited protocol) จำนวนไม่เกิน ๓ คน ในอัตราคนละ ๑๕๐ บาทต่อโครงการ

ข้อ ๕ ให้มหาวิทยาลัยจ่ายค่าตอบแทนเป็นค่าเบี้ยประชุมคณะกรรมการ ในการประชุมเพื่อทบทวนโครงการวิจัยแต่ละครั้งจากกองทุนวิจัย ในอัตราดังนี้

(๑) ประธานกรรมการ จำนวน ๖๒๕ บาท

(๒) รองประธานกรรมการ และกรรมการ จำนวน คนละ ๕๐๐ บาท

(๓) ผู้ช่วยเลขานุการ ไม่เกิน ๒ คน จำนวน คนละ ๓๐๐ บาท

ข้อ ๖ การทบทวนโครงการวิจัยที่ดำเนินการก่อนประกาศนี้ใช้บังคับ ให้มหาวิทยาลัยจ่ายค่าตอบแทน
ย้อนหลังได้ตามข้อ ๔ และข้อ ๕ โดยอนุโลม

ข้อ ๗ ให้อธิการบดีเป็นผู้รักษาการให้เป็นไปตามประกาศนี้ โดยให้มีอำนาจออกคำสั่งเพื่อปฏิบัติการ
ตามประกาศนี้ และเป็นผู้วินิจฉัยชี้ขาดในกรณีเกิดปัญหาจากการใช้ประกาศนี้

ประกาศ ณ วันที่ ๒๖ สิงหาคม พ.ศ. ๒๕๖๕



(ผู้ช่วยศาสตราจารย์ไชยรัตน์ ปราณี)
อธิการบดีมหาวิทยาลัยราชภัฏนครสวรรค์



ประกาศมหาวิทยาลัยราชภัฏนครสวรรค์

เรื่อง จรรยาบรรณและการดำเนินการต่อสัตว์เพื่องานทางวิทยาศาสตร์ มหาวิทยาลัยราชภัฏนครสวรรค์

.....

มหาวิทยาลัยราชภัฏนครสวรรค์ตระหนักถึงความสำคัญของการใช้สัตว์เพื่องานทางวิทยาศาสตร์อย่างมีเมตตาธรรม มีเหตุผลและตามหลักวิชาการที่เหมาะสม โดยคำนึงถึงคุณภาพและสวัสดิภาพของสัตว์ที่นำมาใช้เพื่องานทางวิทยาศาสตร์ ตลอดจนจรรยาบรรณและความปลอดภัยของบุคลากร และนักศึกษา จึงมีประกาศจรรยาบรรณและการดำเนินการต่อสัตว์เพื่องานทางวิทยาศาสตร์ มหาวิทยาลัยราชภัฏนครสวรรค์ ให้สอดคล้องกับนโยบายและยุทธศาสตร์ของการวิจัยแห่งชาติ พันธกิจมหาวิทยาลัยราชภัฏนครสวรรค์ด้านการวิจัย และพระราชบัญญัติสัตว์เพื่องานทางวิทยาศาสตร์ พ.ศ. ๒๕๕๘

อาศัยอำนาจตามความในมาตรา ๕ และ ๔๗ วรรคสอง แห่งพระราชบัญญัติการศึกษาแห่งชาติ พ.ศ. ๒๕๕๒ แก้ไขเพิ่มเติม (ฉบับที่ ๒) พ.ศ. ๒๕๕๕ และ (ฉบับที่ ๓) พ.ศ. ๒๕๕๓ มาตรา ๓๑ (๑) (๔) แห่งพระราชบัญญัติมหาวิทยาลัยราชภัฏ พ.ศ. ๒๕๕๗ จึงมีมติให้ประกาศจรรยาบรรณและการดำเนินการต่อสัตว์เพื่องานทางวิทยาศาสตร์ ดังนี้

ข้อ ๑. สนับสนุน ส่งเสริมบุคลากร และส่วนงานที่มีการดำเนินการต่อสัตว์เพื่องานทางวิทยาศาสตร์ ให้ปฏิบัติตามระเบียบ ประกาศ ข้อบังคับ พระราชบัญญัติสัตว์เพื่องานทางวิทยาศาสตร์ พ.ศ. ๒๕๕๘ และกฎหมายอื่น ๆ ที่เกี่ยวข้องอย่างเคร่งครัด

ข้อ ๒. การใช้สัตว์ให้ใช้เฉพาะกรณีที่พิจารณาอย่างถี่ถ้วนแล้วว่าเป็นประโยชน์สูงสุดต่อการพัฒนาคุณภาพชีวิตของมนุษย์และสัตว์ และ/หรือความก้าวหน้าทางวิชาการ และได้พิจารณาอย่างถี่ถ้วนแล้วที่ไม่มีวิธีการอื่นที่เหมาะสมหรือเหมาะสมกว่า ดังนั้นก่อนการใช้สัตว์ต้องนำข้อเสนอโครงการเพื่อขออนุญาตต่อคณะกรรมการจรรยาบรรณและกำกับดูแลการดำเนินการต่อสัตว์เพื่องานทางวิทยาศาสตร์ มหาวิทยาลัยราชภัฏนครสวรรค์

ข้อ ๓. คณะกรรมการจรรยาบรรณและการดำเนินการต่อสัตว์เพื่องานทางวิทยาศาสตร์ มหาวิทยาลัยราชภัฏนครสวรรค์ มีหน้าที่ในการให้ข้อมูล/ข้อเสนอแนะต่อมหาวิทยาลัยเกี่ยวกับการเลี้ยงและใช้สัตว์ของส่วนงาน และสามารถระงับกิจกรรม/โครงการที่ไม่สามารถดำเนินการได้ตามประกาศมหาวิทยาลัยราชภัฏนครสวรรค์

ข้อ ๔. สัตว์ที่ใช้ในการวิจัย การทดสอบ การผลิตชีววัตถุ และการเรียนการสอนควรมาจากแหล่งที่เชื่อถือได้ และทุกโครงการจะต้องได้รับความเห็นจากคณะกรรมการจรรยาบรรณและกำกับดูแลการดำเนินการต่อสัตว์

เพื่องานทางวิทยาศาสตร์ มหาวิทยาลัยราชภัฏนครสวรรค์ ก่อนนำสัตว์เข้ามาใช้ โดยสัตว์เหล่านี้ถือเป็นทรัพย์สิน
ของส่วนงาน ไม่สามารถนำไปใช้เพื่อวัตถุประสงค์อื่นได้

ข้อ ๕. การวิจัย การทดสอบ การผลิตชีววัตถุ และการเรียนการสอนที่มีการใช้สัตว์ ให้ดำเนินการโดยหรือ
ภายใต้การกำกับของบุคคลากรที่มีใบอนุญาตหรือผ่านการอบรมการใช้สัตว์เพื่องานทางวิทยาศาสตร์

ข้อ ๖. การวิจัย การทดสอบ การผลิตชีววัตถุ และการเรียนการสอนที่มีการใช้สัตว์ ให้ดำเนินการโดย
สามารถลดความเครียดและความเจ็บปวด หรือวิธีการที่สามารถใช้ยาระงับความเจ็บปวดได้ ยกเว้น การใช้ยา/สาร
ดังกล่าวจะมีผลต่อวัตถุประสงค์ของงาน หรือไม่สามารถหาวิธีการอื่นมาทดแทนได้

ข้อ ๗. การทำการุณฆาตให้ใช้วิธีการที่เป็นมาตรฐาน เพื่อให้แน่ใจว่าจุดสุดท้ายของงานวิจัยบรรลุ
วัตถุประสงค์ของโครงการและมีเมตตาธรรม

ข้อ ๘. การเลี้ยงและดูแลสัตว์ให้ดำเนินโดยการพิจารณาถึงสุขภาพและสวัสดิภาพของสัตว์และสอดคล้อง
กับมาตรฐานจรรยาบรรณการใช้สัตว์ โดยมีสัตวแพทย์ประจำสถานที่ดำเนินการเป็นผู้ควบคุมความเป็นอยู่ที่ดีและ
ให้การดูแลทางคลินิกแก่สัตว์ในการวิจัย

จึงประกาศมาเพื่อทราบโดยทั่วกัน

ประกาศ ณ วันที่ ๒๔ พฤศจิกายน พ.ศ. ๒๕๖๒



(ศาสตราจารย์สมยศ พลับเที่ยง)

รักษาราชการแทนอธิการบดีมหาวิทยาลัยราชภัฏนครสวรรค์



ประกาศมหาวิทยาลัยราชภัฏนครสวรรค์
เรื่อง แนวปฏิบัติในการขอรับทุนวิจัยจากแหล่งทุนภายนอก

เพื่อให้การขอรับทุนวิจัยจากแหล่งทุนภายนอกของคณาจารย์และบุคลากรของมหาวิทยาลัยราชภัฏนครสวรรค์ เป็นไปอย่างมีระบบและมีฐานข้อมูลการวิจัยที่เป็นปัจจุบัน มหาวิทยาลัยราชภัฏนครสวรรค์ จึงออกประกาศแนวปฏิบัติในการขอรับทุนวิจัยจากแหล่งทุนภายนอก จึงออกประกาศ เรื่อง แนวปฏิบัติในการขอรับทุนวิจัยจากแหล่งทุนภายนอก ไว้ดังต่อไปนี้

ข้อ ๑ การขอรับทุนอุดหนุนการวิจัยจากแหล่งทุนภายนอกที่มีข้อกำหนดให้อธิการบดีลงนามในข้อเสนอโครงการ จะต้องดำเนินการดังนี้

(๑) ผู้เสนอขอรับทุนอุดหนุนการวิจัยจะต้องเป็นบุคลากรสังกัดมหาวิทยาลัยราชภัฏนครสวรรค์ ที่มีสัญญาจ้างโดยมหาวิทยาลัย

(๒) ผู้เสนอขอรับทุนอุดหนุนการวิจัย เขียนข้อเสนอโครงการวิจัยตามข้อกำหนดของแหล่งทุน

(๓) เขียนบันทึกข้อความเสนออธิการบดีลงนามในโครงการ โดยผ่านคณบดีหรือผู้อำนวยการหรือหัวหน้าหน่วยงานที่สังกัด และผู้อำนวยการสถาบันวิจัยให้รับรองโครงการวิจัย (ตามแบบฟอร์มแนบท้ายประกาศนี้) แล้วจึงเสนออธิการบดีลงนาม

ข้อ ๒ การทำสัญญาขอรับทุนวิจัยจากแหล่งทุนภายนอกที่มีข้อกำหนดให้อธิการบดีลงนามในสัญญาขอรับทุน จะต้องดำเนินการดังนี้

(๑) ผู้เสนอขอรับทุนอุดหนุนการวิจัยจะต้องเป็นบุคลากรสังกัดมหาวิทยาลัยราชภัฏนครสวรรค์ ที่มีสัญญาจ้างโดยมหาวิทยาลัย (กรณีที่ทุนอุดหนุนการวิจัยมีวงเงินเกินสองแสนบาท จะต้องมีการระยะเวลาตามสัญญาจ้างที่เหลืออยู่ไม่น้อยกว่าหกเดือน)

(๒) ให้ผู้เสนอขอรับทุน เขียนสัญญาขอรับทุนอุดหนุนการวิจัยตามข้อกำหนดแหล่งทุนนั้น ๆ

(๓) เขียนสัญญารับโอนทุนการวิจัยจากอธิการบดี โดยให้คณบดีหรือผู้อำนวยการหรือหัวหน้าหน่วยงานที่สังกัดรับรองสถานภาพการเป็นบุคลากร แล้วจึงเสนออธิการบดีลงนาม

ข้อ ๓ การดำเนินการวิจัย

(๑) ผู้รับโอนทุนอุดหนุนการวิจัยต้องดำเนินการวิจัยให้แล้วเสร็จตามที่กำหนดในโครงการวิจัย และหรือสัญญาการรับทุนอุดหนุนการวิจัย หากแหล่งทุนเรียกร้องใด ๆ ผู้รับโอนทุนวิจัยเป็นผู้รับผิดชอบทั้งหมด

(๒) รายงานความก้าวหน้าของการดำเนินการวิจัยให้อธิการบดีทราบทุกสามเดือน โดยทำเป็นบันทึกข้อความรายงานความก้าวหน้าเสนอผ่านสถาบันวิจัยและพัฒนา

จึงประกาศมาให้ทราบโดยทั่วกัน

ประกาศ ณ วันที่ ๒๑ เดือน พฤศจิกายน พ.ศ. ๒๕๕๗

(ผู้ช่วยศาสตราจารย์ ดร.บัญญัติ ชำนาญกิจ)
อธิการบดีมหาวิทยาลัยราชภัฏนครสวรรค์



ประกาศมหาวิทยาลัยราชภัฏนครสวรรค์
เรื่อง แนวปฏิบัติการขออนุญาตใช้สัตว์เพื่องานทางวิทยาศาสตร์

มหาวิทยาลัยราชภัฏนครสวรรค์ตระหนักถึงความสำคัญของการใช้สัตว์เพื่องานทางวิทยาศาสตร์อย่างมีเมตตาธรรม มีเหตุผลและตามหลักวิชาการที่เหมาะสม โดยคำนึงถึงคุณภาพและสวัสดิภาพของสัตว์ที่นำมาใช้เพื่องานทางวิทยาศาสตร์ ตลอดจนอาชีวอนามัยและความปลอดภัยของบุคลากร จึงมีประกาศจรรยาบรรณและการดำเนินการต่อสัตว์เพื่องานทางวิทยาศาสตร์ ให้สอดคล้องกับนโยบายและยุทธศาสตร์ของการวิจัยแห่งชาติ พันธกิจมหาวิทยาลัยราชภัฏนครสวรรค์ด้านการวิจัย การเรียนการสอน บริการวิชาการ และพระราชบัญญัติสัตว์เพื่องานทางวิทยาศาสตร์ พ.ศ.๒๕๕๘

อาศัยอำนาจตามความในมาตรา ๕ และ ๔๗ วรรคสอง แห่งพระราชบัญญัติการศึกษาแห่งชาติ พ.ศ. ๒๕๔๒ แก้ไขเพิ่มเติม (ฉบับที่ ๒) พ.ศ. ๒๕๔๕ (ฉบับที่ ๓) พ.ศ.๒๕๕๓ และ มาตรา ๓๑ (๑) (๙) แห่งพระราชบัญญัติมหาวิทยาลัยราชภัฏ พ.ศ. ๒๕๕๗ จึงมีมติให้ประกาศหลักเกณฑ์การพิจารณาจรรยาบรรณและการดำเนินการต่อสัตว์เพื่องานทางวิทยาศาสตร์ ดังนี้

ข้อ ๑ ในประกาศนี้

มหาวิทยาลัย หมายถึง มหาวิทยาลัยราชภัฏนครสวรรค์

คณะกรรมการจรรยาบรรณ หมายถึง คณะกรรมการจรรยาบรรณและกำกับดูแลดำเนินการต่อสัตว์เพื่องานทางวิทยาศาสตร์ มหาวิทยาลัยราชภัฏนครสวรรค์

แบบฟอร์มการขออนุญาตใช้สัตว์ หมายถึง แบบฟอร์มการขออนุญาตใช้สัตว์เพื่องานทางวิทยาศาสตร์

โครงการ หมายถึง โครงการวิจัย หรือ โครงการบริการวิชาการ หรือ รายวิชาที่มีการใช้สัตว์ทดลอง

เลขานุการ หมายถึง เลขานุการคณะกรรมการจรรยาบรรณและการดำเนินการต่อสัตว์เพื่องานทางวิทยาศาสตร์

หัวหน้าโครงการ หมายถึง ผู้รับผิดชอบหลักของโครงการที่ผ่านการอบรมและมีใบอนุญาตใช้สัตว์เพื่องานทางวิทยาศาสตร์

ข้อ ๒ หัวหน้าโครงการหรือผู้ร่วมโครงการที่สังกัดมหาวิทยาลัยราชภัฏนครสวรรค์ กรอกข้อมูลในแบบฟอร์มการขออนุญาตใช้สัตว์เพื่องานทางวิทยาศาสตร์ และยื่นผ่านเลขานุการคณะกรรมการจรรยาบรรณ

ข้อ ๓ โครงการที่มีการใช้สัตว์ทุกโครงการจะต้องเสนอขอรับการพิจารณาอนุญาตใช้สัตว์เพื่องานทางวิทยาศาสตร์ ทั้งนี้ ต้องเป็นโครงการที่แสดงให้เห็นถึงความจำเป็นและชี้ให้เห็นได้ว่าไม่สามารถหลีกเลี่ยงการใช้สัตว์หรือทำการศึกษาโดยวิธีอื่นได้

ข้อ ๔ เอกสารที่ยื่นต่อคณะกรรมการจรรยาบรรณ จำนวน ๓ รายการ ประกอบด้วย

- ๑) บันทึกรับข้อความขอเสนอโครงการวิจัยเพื่อขอรับการพิจารณาจรรยาบรรณฯ
- ๒) แบบฟอร์มการขออนุญาตใช้สัตว์เพื่องานทางวิทยาศาสตร์ มหาวิทยาลัยราชภัฏนครสวรรค์
- ๓) สรุปโครงการเพื่อการพิจารณาทางจริยธรรมการใช้สัตว์

ข้อ ๕ กระบวนการพิจารณาอนุญาตใช้สัตว์เพื่องานทางวิทยาศาสตร์ มีรายละเอียดดังต่อไปนี้

๕.๑ เลขานุการ รวบรวมเอกสารตามข้อ ๕ และเอกสารเพิ่มเติมอื่น ๆ (ถ้ามี) เพื่อใช้ประกอบการพิจารณาอนุญาตใช้สัตว์เพื่องานทางวิทยาศาสตร์ของคณะกรรมการจรรยาบรรณ

๕.๒ คณะกรรมการจรรยาบรรณพิจารณารายละเอียดต่าง ๆ ของโครงการให้เป็นไปตามพระราชบัญญัติสัตว์เพื่องานทางวิทยาศาสตร์ พ.ศ. ๒๕๕๘ โดยให้มีมติที่ประชุมอย่างใดอย่างหนึ่ง ดังต่อไปนี้

๑) รับรองโดยไม่มีเงื่อนไข เมื่อมีการพิจารณารับรองโครงการฯ โดยไม่มีเงื่อนไข จะมีการออกเลขที่ใบอนุญาตการใช้สัตว์เพื่องานทางวิทยาศาสตร์ของโครงการและแจ้งให้ผู้ยื่นขอทราบเป็นลายลักษณ์อักษรภายใน ๗ วันทำการ

๒) แก้ไขปรับปรุง เมื่อมีการพิจารณาโครงการแล้วพบว่า มีขั้นตอนการดำเนินการต่อสัตว์บางส่วนที่ยังไม่เหมาะสม ให้เลขานุการทำบันทึกข้อความแจ้งข้อคิดเห็นหรือข้อสังเกตของคณะกรรมการจรรยาบรรณและแจ้งให้ผู้ยื่นขอทราบเพื่อนำไปปรับปรุงแก้ไข ภายใน ๗ วัน ทั้งนี้ ผู้ยื่นขอจะต้องแก้ไขส่งกลับสถาบันวิจัยฯ ภายใน ๓๐ วันทำการ หลังจากรับทราบผลการพิจารณาให้แก้ไขปรับปรุง

๓) ไม่ให้การรับรอง เมื่อมีการพิจารณาโครงการแล้วคณะกรรมการจรรยาบรรณ มีความเห็นว่ายังมีแสดงเหตุผลถึงความจำเป็นในการใช้สัตว์ไม่เพียงพอ และ/หรือไม่ปฏิบัติตามหลักจรรยาบรรณการใช้สัตว์เพื่องานทางวิทยาศาสตร์ หรือมีวิธีการศึกษาอื่นใดที่สามารถให้ผลการทดลองเหมือนกันได้ ให้เลขานุการทำบันทึกข้อความแจ้งผลการพิจารณาให้ผู้ยื่นขอทราบภายใน ๗ วันทำการ

๕.๓ ประธานคณะกรรมการจรรยาบรรณ สรุปและรายงานผลการพิจารณาโครงการในวาระการประชุมและเป็นผู้ลงนามในโครงการที่ผ่านการพิจารณาอนุญาต ทั้งนี้ กรณีที่มีข้อขัดแย้งที่คณะกรรมการจรรยาบรรณไม่สามารถพิจารณาตัดสินได้ ให้ประธานเป็นผู้วินิจฉัยชี้ขาด

ข้อ ๖ ข้อปฏิบัติของผู้ดำเนินโครงการที่ผ่านการพิจารณาอนุญาต

- ๑) ปฏิบัติตามโครงการที่ได้เสนอ

๒) หากมีการเปลี่ยนแปลง แก้ไข เพิ่มเติมใด ๆ ในโครงการ ที่ได้รับการพิจารณาอนุญาตแล้ว ให้หัวหน้าโครงการทำเอกสารชี้แจงเป็นลายลักษณ์อักษรต่อคณะกรรมการจรรยาบรรณเพื่อพิจารณา ตามประกาศนี้อีกครั้ง

๓) หากหัวหน้าโครงการมีความประสงค์ที่จะยุติโครงการหรือโครงการดำเนินการแล้วเสร็จ ก่อนกำหนด ให้หัวหน้าโครงการทำเอกสารแจ้งต่อคณะกรรมการจรรยาบรรณล่วงหน้าก่อนยุติโครงการอย่างน้อย ๗ วันทำการ พร้อมระบุเหตุผล ยกเว้นกรณีฉุกเฉิน เช่น มีโรคระบาดให้แจ้งทันที

๔) หัวหน้าโครงการและผู้ร่วมโครงการต้องให้ความร่วมมือในการติดตาม ประเมินผล และรายงานความก้าวหน้าของโครงการฯ ให้คณะกรรมการจรรยาบรรณทราบเป็นระยะ ๆ พร้อมทั้งรายงานผลการดำเนินงานหลังสิ้นสุดโครงการ ภายใน ๓๐ วัน

ข้อ ๗. กรณีโครงการที่กำลังดำเนินการอยู่หรือดำเนินการเสร็จแล้ว ก่อนประกาศนี้ประกาศใช้ และยังไม่ได้ลงตีพิมพ์เผยแพร่ในวารสารวิชาการ ให้สามารถยื่นโครงการขอเลขที่อนุญาตการใช้สัตว์เพื่องานทางวิทยาศาสตร์เพื่อนำไปใช้ประกอบการตีพิมพ์ผลงานได้

จึงประกาศมาเพื่อทราบโดยทั่วกัน

ประกาศ ณ วันที่ ๒๙ พฤศจิกายน พ.ศ. ๒๕๖๒



(ศาสตราจารย์สมยศ พลับเที่ยง)

รักษาราชการแทนอธิการบดีมหาวิทยาลัยราชภัฏนครสวรรค์



คำสั่งมหาวิทยาลัยราชภัฏนครสวรรค์

ที่ ๗๓๐/๒๕๖๕

เรื่อง แต่งตั้งคณะกรรมการจรรยาบรรณและกำกับดูแลการดำเนินการต่อสัตว์เพื่องานทางวิทยาศาสตร์
มหาวิทยาลัยราชภัฏนครสวรรค์

เพื่อให้การดำเนินการบริหารจัดการ กำกับดูแล และรับผิดชอบจัดการด้านมาตรฐาน จริยธรรม จรรยาบรรณการใช้สัตว์ทดลองเพื่องานทางวิทยาศาสตร์ เป็นไปด้วยความเรียบร้อย มีประสิทธิภาพ และสอดคล้องกับกรอบนโยบายและแผนกลยุทธ์ของมหาวิทยาลัยราชภัฏนครสวรรค์

อาศัยอำนาจตามความในมาตรา ๓๑ (๑) และ (๒) แห่งพระราชบัญญัติมหาวิทยาลัยราชภัฏ พ.ศ. ๒๕๔๗ จึงแต่งตั้งคณะกรรมการจรรยาบรรณและกำกับดูแลการดำเนินการต่อสัตว์เพื่องานทางวิทยาศาสตร์ มหาวิทยาลัยราชภัฏนครสวรรค์ ดังต่อไปนี้

๑. รองอธิการบดีฝ่ายวิจัยและนโยบาย	ประธาน
๒. ผู้ช่วยศาสตราจารย์ ดร.กัญญา อนุกุลธนากร	กรรมการ
๓. รองศาสตราจารย์ ดร.ทินพันธุ์ เนตรแพ	กรรมการ
๔. ผู้ช่วยศาสตราจารย์ ดร.เรณู อยู่เจริญ	กรรมการ
๕. ผู้ช่วยศาสตราจารย์ ดร.ชนนภัส หัตถกรรม	กรรมการ
๖. ผู้ช่วยศาสตราจารย์จามรี เครือหงษ์	กรรมการ
๗. น.สพ.ดร.นนทกรณ์ อรุโสมถ	ผู้ทรงคุณวุฒิ
๘. ดร.ปิยะเทพ อวาระกุล	ผู้ทรงคุณวุฒิ
๙. ผู้อำนวยการสถาบันวิจัยและพัฒนา	กรรมการและเลขานุการ
๑๐. รองผู้อำนวยการฝ่ายวิชาการ สถาบันวิจัยและพัฒนา	ผู้ช่วยเลขานุการ
๑๑. นางประทานพร คุ่มแก้ว	ผู้ช่วยเลขานุการ

ให้คณะกรรมการ มีอำนาจหน้าที่ ดังต่อไปนี้

- กำหนดรายละเอียดและแนวทางปฏิบัติในการพิจารณาอนุมัติโครงการที่ใช้สัตว์เพื่องานทางวิทยาศาสตร์
- พิจารณาโครงการที่มีการใช้สัตว์เพื่องานทางวิทยาศาสตร์ ให้สอดคล้องจรรยาบรรณ
- กำกับดูแลการดำเนินการต่อสัตว์เพื่องานทางวิทยาศาสตร์ให้สอดคล้องจรรยาบรรณ
- ตรวจสอบข้อเท็จจริง กรณีมีการกล่าวหาว่ามีการปฏิบัติหรือการดำเนินการต่อสัตว์ไม่เป็นตามจรรยาบรรณ พร้อมทั้งวินิจฉัยชี้ขาด ตามมาตรา ๑๖ พระราชบัญญัติสัตว์เพื่องานทางวิทยาศาสตร์ พ.ศ. ๒๕๕๘

/๕.ดูแลสถานที่...

๕. ดูแลสถานที่ดำเนินการเกี่ยวกับสัตว์ตามมาตรา ๒๔ พระราชบัญญัติสัตว์เพื่องานทางวิทยาศาสตร์ พ.ศ. ๒๕๕๘ ได้แก่

๕.๑ ควบคุมดูแลมิให้มีการใช้สัตว์เพื่องานทางวิทยาศาสตร์ เกินกว่าชนิดและจำนวนที่ระบุไว้ในโครงการที่อนุมัติจากคณะกรรมการ

๕.๒ ดูแลสถานที่ดำเนินการให้สะอาดเรียบร้อย ปลอดภัย และมีลักษณะที่เหมาะสมแก่การใช้เป็นสถานที่ดำเนินการตามที่กำหนดในกฎกระทรวงที่ออกตามความในมาตรา ๒๒ (๑) และ (๒)

๕.๓ จัดทำสถิติการใช้สัตว์เพื่องานทางวิทยาศาสตร์ และเสนอต่อเลขาธิการโดยผ่านคณะกรรมการกำกับดูแลและผู้รับผิดชอบสถานที่ดำเนินการ (อธิการบดี หรือผู้อำนวยการ) ตามแบบและระยะเวลาที่เลขาธิการกำหนด

๕.๔ ปฏิบัติการอื่นตามที่ผู้รับผิดชอบสถานที่ดำเนินการ (อธิการบดี หรือผู้อำนวยการ) มอบหมาย

ทั้งนี้ ให้คณะกรรมการ มีวาระในการดำรงตำแหน่งคราวละสามปี และอาจได้รับแต่งตั้งอีกได้ กรณีที่ตำแหน่งว่างลงก่อนครบวาระให้ดำเนินการเพื่อให้ได้มาซึ่งกรรมการแทนตำแหน่งที่ว่าง ภายในสามสิบวัน และให้กรรมการผู้นั้นอยู่ในตำแหน่งได้เท่ากับวาระที่เหลืออยู่ของผู้ที่ตนแทน แต่ถ้าวาระการดำรงตำแหน่งเหลืออยู่น้อยกว่าเก้าสิบวัน จะไม่ดำเนินการเพื่อให้มีผู้ดำรงตำแหน่งแทนก็ได้

ทั้งนี้ ตั้งแต่บัดนี้เป็นต้นไป

สั่ง ณ วันที่ ๒๓ สิงหาคม พ.ศ. ๒๕๖๕



(ผู้ช่วยศาสตราจารย์ไชยรัตน์ ปราณี)

อธิการบดีมหาวิทยาลัยราชภัฏนครสวรรค์



คำสั่งมหาวิทยาลัยราชภัฏนครสวรรค์

ที่ ๕๗/๒๕๖๖

เรื่อง เปลี่ยนแปลงคณะกรรมการจรรยาบรรณและกำกับดูแลการดำเนินการต่อสัตว์เพื่องานทางวิทยาศาสตร์
มหาวิทยาลัยราชภัฏนครสวรรค์

ตามคำสั่งมหาวิทยาลัยราชภัฏนครสวรรค์ที่ ๗๓๐/๒๕๖๕ สั่ง ณ วันที่ ๒๓ สิงหาคม ๒๕๖๕ ได้แต่งตั้งคณะกรรมการจรรยาบรรณและกำกับดูแลการดำเนินการต่อสัตว์เพื่องานทางวิทยาศาสตร์ มหาวิทยาลัยราชภัฏนครสวรรค์นั้น เนื่องจากมีกรรมการลาออกจากการปฏิบัติหน้าที่ เพื่อให้การดำเนินการเป็นไปด้วยความเรียบร้อยและมีประสิทธิภาพ

อาศัยอำนาจตามความในมาตรา ๓๑ (๑) และ (๒) แห่งพระราชบัญญัติมหาวิทยาลัยราชภัฏ พ.ศ. ๒๕๔๗ จึงแก้ไขเปลี่ยนแปลงรายชื่อคณะกรรมการจรรยาบรรณและกำกับดูแลการดำเนินการต่อสัตว์ เพื่องานทางวิทยาศาสตร์ มหาวิทยาลัยราชภัฏนครสวรรค์ ดังต่อไปนี้

ลำดับที่ ๕ จากเดิมผู้ช่วยศาสตราจารย์ ดร.ชนนภัส หัตถกรรม เป็นกรรมการ เปลี่ยนแปลงเป็น ผู้ช่วยศาสตราจารย์ ดร.จงดี ศรีนพรัตน์วัฒน์ เป็นกรรมการ

ทั้งนี้ ตั้งแต่บัดนี้เป็นต้นไป

สั่ง ณ วันที่ ๒๖ พฤษภาคม พ.ศ. ๒๕๖๖

(ผู้ช่วยศาสตราจารย์ไชยรัตน์ ปราณี)

อธิการบดีมหาวิทยาลัยราชภัฏนครสวรรค์